



### **Junta de Desarrollo Industrial**

33° período de sesiones

Viena, 25 a 27 de junio de 2007

Tema 4 a) del programa provisional

**Informe provisional del Auditor Externo, incluida la aplicación de las recomendaciones del Auditor relativas al bienio 2004-2005; informe de ejecución financiera e informe de ejecución del programa correspondientes al bienio 2006-2007**

### **Comité de Programa y de Presupuesto**

23° período de sesiones

Viena, 2 a 4 de mayo de 2007

Tema 3 del programa provisional

**Informe provisional del Auditor Externo, incluida la aplicación de las recomendaciones del Auditor relativas al bienio 2004-2005; informe de ejecución financiera e informe de ejecución del programa correspondientes al bienio 2006-2007**

## **Informe provisional de ejecución financiera correspondiente al bienio 2006-2007**

### **Presentado por el Director General**

Se detalla la utilización de los recursos financieros durante el período comprendido entre el 1° de enero y el 31 de diciembre de 2006 de conformidad con lo dispuesto en la conclusión 1987/19 del Comité de Programa y de Presupuesto.

## **Índice**

	<i>Página</i>
I. Informe provisional de ejecución financiera correspondiente al bienio 2006-2007	
Informe del Director General . . . . .	4
Cuentas consolidadas para el año 2006 . . . . .	7
Certificación de los estados financieros . . . . .	8
Estado financiero I    Estado de ingresos y gastos y cambios en las reservas y los saldos de fondos . . . . .	9

Por razones de economía, sólo se ha hecho una tirada reducida del presente documento. Se ruega a los delegados que lleven consigo a las sesiones sus propios ejemplares de los documentos.



Estado financiero II	Estado del activo, del pasivo, y reservas y saldos de fondos en el año concluido el 31 de diciembre de 2006.....	11
Estado financiero III	Estado consolidado de las corrientes de efectivo para el año 2006, al 31 de diciembre de 2006 .....	12
Estado financiero IV	Fondo general, situación de las consignaciones de créditos por programa principal para 2006 al 31 de diciembre de 2006 .....	13
Cuadro 1	Situación de las cuotas al presupuesto ordinario (en euros) al 31 de diciembre de 2006 .....	14
Cuadro 1.1	Estimaciones complementarias para el bienio 2004-2005 en relación con el incremento de la seguridad - Situación al 31 de diciembre de 2006 .....	21
Cuadro 2	Estado de los anticipos al fondo de operaciones al 31 de diciembre de 2006 .....	26
Cuadro 3	Fondo general: Estado de las consignaciones de créditos por principales partidas de gastos para 2006, al 31 de diciembre de 2006 .....	30
Cuadro 4	Otros fondos de la sede. Servicios de Administración de Edificios: Estado de las consignaciones de créditos por principales partidas de gastos para 2006 .....	31
II.	Notas relativas a los estados financieros .....	32
	Nota 1 - Objetivos y actividades de la ONUDI .....	32
	Nota 2 - Resumen de los principios contables más importantes .....	32
	Nota 3 - Fondo General y Fondo de Operaciones .....	37
	Nota 4 - Otros fondos de la Sede .....	46
	Nota 5 - Cooperación técnica .....	49
Anexos		
Actividades de cooperación técnica ejecutadas por la ONUDI		
Cuadro 1:	Estado combinado de ingresos y gastos y cambios en las reservas y los saldos de fondos para el año concluido el 31 de diciembre de 2006 (en miles de euros) .....	54
Cuadro 1:	Estado de ingresos y gastos y cambios en las reservas y los saldos de fondos para el año concluido el 31 de diciembre de 2006 (en miles de dólares de los EE.UU.) .....	56
Cuadro 1:	Estado de ingresos y gastos y cambios en las reservas y los saldos de fondos para el año concluido el 31 de diciembre de 2006 (en miles de euros) .....	58
Cuadro 2:	Estado combinado del activo, el pasivo y las reservas y los saldos de fondos al 31 de diciembre de 2006 (en miles de euros) .....	59
Cuadro 2:	Estado del activo, el pasivo y las reservas y los saldos de fondos al 31 de diciembre de 2006 (en miles de dólares de los EE.UU.) .....	60
Cuadro 2:	Estado del activo, el pasivo y las reservas y los saldos de fondos al 31 de diciembre de 2006 (en miles de euros) .....	61

Cuadro 3:	Resumen de las operaciones de las subcuentas del Fondo para el Desarrollo Industrial para el año 2006 al 31 de diciembre de 2006 - cotizadas en euros (en euros) .....	62
Cuadro 3:	Resumen de las operaciones de las subcuentas del Fondo para el Desarrollo Industrial para el año 2006 al 31 de diciembre de 2006 - cotizadas en dólares (en dólares de los EE.UU.) .....	63
Cuadro 4:	Resumen de las actividades de cooperación técnica financiadas con cargo a fondos fiduciarios para el año 2006 al 31 de diciembre de 2006 - cotizadas en euros (en euros) .....	65
Cuadro 4:	Resumen de las actividades de cooperación técnica financiadas con cargo a fondos fiduciarios para el año 2006 al 31 de diciembre de 2006 - cotizadas en dólares (en dólares de los EE.UU.) .....	66
Cuadro 5:	Resumen de las actividades de cooperación técnica para el año 2006 financiadas en virtud de acuerdos entre organizaciones (en dólares de los EE.UU.) .....	71
II.	Fondos de operaciones: PNUD y fondos fiduciarios del PNUD .....	72
	Estado de cuentas I — Fondo para el medio ambiente mundial .....	73
	Estado de cuentas I — Fondo de la República de Corea para la región de Tumen .....	74
III.	Cuenta especial para Servicios de Administración de Edificios (para gastos distintos de los de personal) .....	75

## Informe del Director General

El informe financiero correspondiente al año que termina el 31 de diciembre de 2006 se ha preparado y presentado de conformidad con el artículo X del Reglamento Financiero. El presente informe se basa en el programa y los presupuestos para 2006-2007 aprobados por la Conferencia General en su 11º período de sesiones (decisión GC.11/Dec.18).

Las estimaciones para el presupuesto ordinario correspondiente al bienio 2006-2007 comportaban unos gastos brutos estimados en una cuantía de 154.009.990 euros, de los cuales 150.785.600 euros se sufragarían con cargo a las cuotas y 3.224.300 euros con cargo a otros ingresos. Por consiguiente, se prorrateó entre los Estados Miembros para 2006 la suma de 75.392.800 euros, que constituía la mitad de las cuotas correspondientes al bienio.

La ejecución financiera del programa y los presupuestos aprobados depende del nivel real de los recursos en efectivo disponibles durante el año. A continuación se consignan las cuotas pagadas a la Organización y los montos prorrateados de conformidad con las decisiones de la Conferencia General, junto con las cifras comparativas de los tres años anteriores, en millones de euros.

	2006		2005		2004	
	€	%	€	%	€	%
Cuotas previstas	75,4	100,0	71,0	100,0	71,0	100,0
Cuotas recibidas	70,6	93,7	63,7	89,8	64,3	90,5
Déficit de recaudación	4,8	6,3	7,3	10,2	6,7	9,5

Me complace informar de que la tasa de recaudación de cuotas correspondiente a 2006, del 93,7%, es la más alta que se haya registrado en la ONUDI. En comparación, las tasas correspondientes a los dos años anteriores fueron del 89,8% y del 90,5%, respectivamente. Las cuotas pendientes de pago acumuladas al final del período ascendieron a 47,5 millones de euros, con exclusión de la cantidad de 71,3 millones de euros debida por antiguos Estados Miembros. En 2006 las cuotas impagadas disminuyeron en 1,2 millones de euros con respecto a la cantidad de 48,7 millones de euros registrada al fin del período anterior. La oportunidad del pago de las cuotas repercute en la ejecución del presupuesto ordinario aprobado por la Conferencia General. Durante el año, un Estado Miembro suscribió un plan de pago con la Organización. Deseo alentar a los Estados Miembros que tropiezan con dificultades para cumplir sus obligaciones a que se pongan en contacto con la Secretaría a fin de acordar un plan de pago apropiado.

Los gastos en 2006 ascendieron a 61,4 millones de euros, es decir, una utilización del 81,6% del presupuesto de gastos brutos de 75,2 millones de euros aprobado. La recaudación efectiva de los ingresos presupuestados ascendió a 0,5 millones de euros a título de contribución de los gobiernos para sufragar el costo de la red de oficinas extrasede en el marco del Programa Regional y a 0,8 millones de euros en concepto de ingresos diversos, frente a unas cifras presupuestadas de 0,9 millones y 0,8 millones de euros, respectivamente. Tras tomar en consideración los ingresos diversos no estimados en la decisión GC.11/Dec.18, los gastos netos totales por una cuantía de 60,1 millones de euros representan un 81,8% de las consignaciones de créditos netas del presupuesto ordinario por valor de 73,5 millones de euros. El saldo resultante de las consignaciones de créditos netas al 31 de diciembre de 2006 ascendió a 13,4 millones de euros.

En el presupuesto operativo, el reembolso de los gastos de apoyo a los programas ascendió a 9,0 millones de euros durante el período que se examina. Se registraron gastos por valor de 7,8 millones de euros, lo cual se tradujo en un exceso de los ingresos respecto de los gastos de 1,2 millones de euros. El saldo de cierre de la cuenta especial para gastos de apoyo a los programas, es decir, el nivel de la reserva operativa, incluidas las economías resultantes de la cancelación de obligaciones correspondientes a bienios anteriores, fue de 6,8 millones de euros frente a un saldo inicial de 5,1 millones.

Los gastos relativamente bajos con cargo al presupuesto ordinario y al presupuesto operativo fueron consecuencia de la alta proporción de vacantes que se mantuvo en 2006. Si bien la Organización había puesto en marcha en junio de 2006 un plan estructurado de contratación, únicamente en 2007 se manifestarán las repercusiones financieras.

En la prestación de cooperación técnica se registraron nuevamente unos resultados extraordinarios durante el año con una cifra de 113,6 millones de dólares EE.UU. Ello representa un aumento de 14,8 millones de dólares, es decir, un 15% más con respecto al primer año del bienio anterior de 2004-2005.

Tal como lo establece la Constitución, la ONUDI tiene tres órganos normativos, a saber, la Conferencia General, la Junta de Desarrollo Industrial y el Comité de Programa y de Presupuesto. Los Estados Miembros de la Organización se reúnen cada dos años en la Conferencia General, que es el órgano normativo supremo. La Conferencia determina los principios y políticas rectores, y aprueba el presupuesto y el programa de trabajo de la ONUDI. Por ser el más alto funcionario administrativo de la Organización tengo atribuciones y facultades generales para dirigir su labor. La introducción gradual de la gestión basada en los resultados como instrumento administrativo ha permitido a la Organización asegurarse de que todas sus actividades contribuyan al logro de sus objetivos estratégicos y de que los resultados de ellas se evalúen sistemáticamente frente a los objetivos y los indicadores de metas fijados. Los principios de la gestión basada en los resultados se aplicaron ampliamente al preparar el programa y los presupuestos para el bienio 2006-2007 aprobados por los Estados Miembros en virtud de la decisión GC.11/Dec.18.

En el marco de la reforma administrativa de todo el sistema de las Naciones Unidas, la Junta de los jefes ejecutivos del sistema de las Naciones Unidas para la coordinación, en su período de sesiones celebrado en abril de 2006, hizo suya la recomendación del Comité de Alto Nivel sobre Gestión en el sentido de que se adoptaran las Normas Internacionales de Contabilidad del Sector Público (IPSAS) en todo el sistema de las Naciones Unidas a más tardar en 2010. Las Normas representan las prácticas internacionales más idóneas para la contabilidad del sector público y de las organizaciones sin fines de lucro. Además, la adopción de las IPSAS se entiende como elemento esencial para el buen gobierno, la gestión responsable y la transparencia. En su decisión IDB.32/Dec.5, la Junta convino, en principio, en que la ONUDI adoptara las Normas Internacionales de Contabilidad del Sector Público, autorizando a la Organización a emprender las actividades iniciales relacionadas con ese extraordinario cambio.

Durante el año se publicaron versiones revisadas del Reglamento Financiero y la Reglamentación Financiera Detallada (documento PBC.22/CRP.2 y Boletín ONUDI/DG/B.74/Rev.2), que recogían las diversas enmiendas anteriores del Reglamento Financiero y las mejoras en las operaciones financieras de la Organización. En el curso de la revisión, se procuró incorporar las mejores prácticas vigentes en el sistema de las Naciones Unidas y fuera de él en materia de administración y operaciones financieras, adquisiciones y fiscalización y supervisión internas con objeto de seguir incrementando el buen gobierno

institucional de la Organización, aclarando y potenciando al mismo tiempo las atribuciones, cometidos y responsabilidades de todos los que participan en sus actividades.

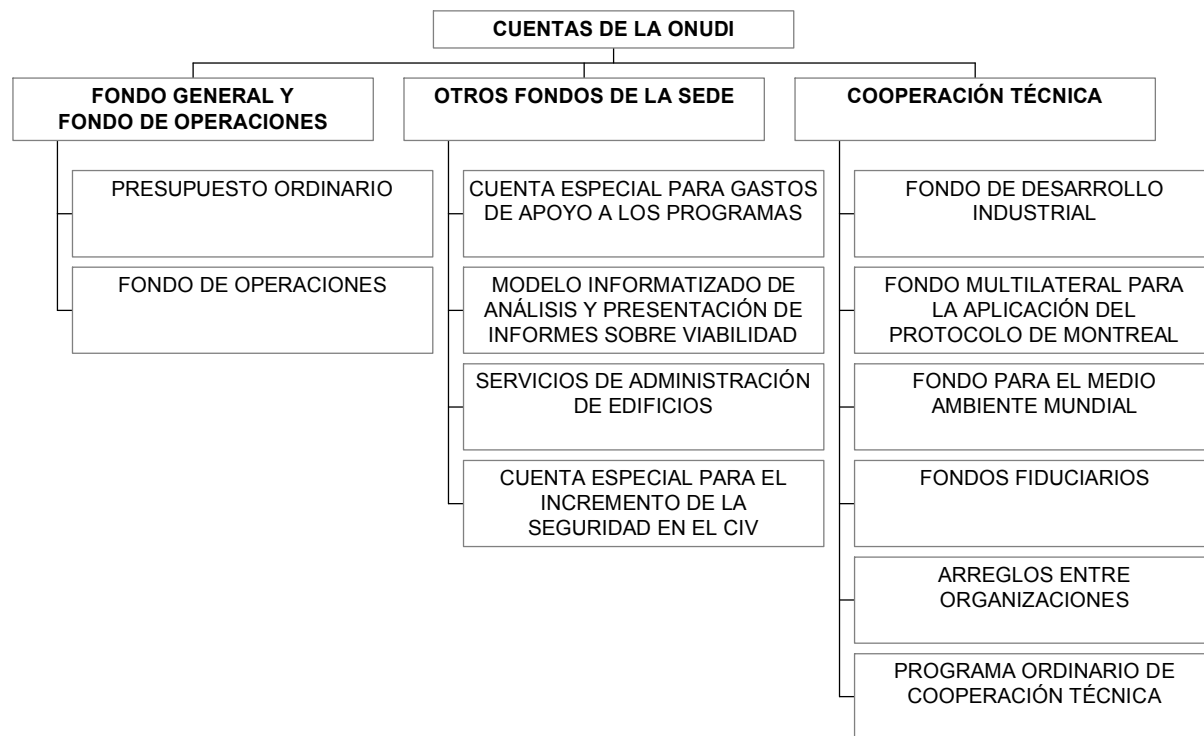
En coordinación con el Gobierno de Austria, el proyecto para hacer del CIV un entorno libre de amianto, que se inició en el bienio anterior, se siguió ejecutando en 2006. La ONUDI, junto con las demás organizaciones que tienen su sede en el CIV, aplica estrictamente la normativa del país anfitrión sobre protección del medio ambiente por lo que respecta al reciclaje y la eliminación del material y el equipo descartados.

La ONUDI es partidaria de mantener los niveles más altos de integridad y conducta de su personal, que están regulados por lo dispuesto en las Normas de Conducta en la Administración Pública Internacional promulgadas por la Comisión de Administración Pública Internacional. La Organización está examinando las novedades y evolución del régimen común de las Naciones Unidas en materia de presentación de información financiera y declaraciones de conflicto de intereses, con miras a adoptar una política análoga en la ONUDI.

Deseo aprovechar la oportunidad para expresar mi reconocimiento a los Estados Miembros y los donantes por su apoyo financiero y a todo el personal de la ONUDI por su contribución a la labor de la Organización.

[Firmado]  
Kandeh K. Yumkella  
Director General

**CUENTAS CONSOLIDADAS  
PARA EL AÑO 2006**



## **Introducción**

1. En el párrafo j) de su conclusión 1987/19, el Comité de Programa y de Presupuesto pidió al Director General que presentara cada año a la Junta de Desarrollo Industrial, por conducto del Comité, un informe de ejecución financiera claro y pormenorizado donde se detallase la utilización de los recursos financieros.
2. El presente informe de ejecución financiera abarca el período comprendido entre el 1° de enero y el 31 de diciembre de 2006 y se basa en las consignaciones de créditos que figuran en el programa y los presupuestos correspondientes a 2006 y 2007, aprobados por la Conferencia General en su 11° período de sesiones (decisión GC.11/Dec.18).

## **Estados financieros para el período de 12 meses del bienio 2006-2007 que terminó el 31 de diciembre de 2006**

### **Certificación de los estados financieros**

#### **Responsabilidad del Director General**

El Director General de la Organización de las Naciones Unidas para el Desarrollo Industrial es responsable de la preparación e integridad de los estados financieros.

Los estados financieros se han preparado de conformidad con las normas de contabilidad del sistema de las Naciones Unidas y las disposiciones del artículo X del Reglamento Financiero de la ONUDI siguiendo políticas contables apropiadas, aplicadas en forma coherente y respaldadas por criterios razonables y prudentes y las estimaciones mejor fundadas de la administración.

La Organización mantiene sistemas de fiscalización, políticas y procedimientos contables internos a fin de precaverse de los riesgos y garantizar la fiabilidad de la información financiera y la salvaguardia de los activos, así como para prevenir y detectar fraudes y otras irregularidades.

Los sistemas de fiscalización internos y los registros financieros fueron examinados por los Servicios de Supervisión Interna y por el Auditor Externo durante sus respectivas comprobaciones de las cuentas, y la administración examina de manera objetiva las recomendaciones formuladas por ellos para mejorar aún más el marco de la fiscalización interna de la Organización.

Todas las operaciones importantes se han asentado debidamente en los registros contables y constan adecuadamente en los estados financieros I a IV adjuntos. Los estados financieros muestran con razonable exactitud la situación financiera de la Organización y la de los fondos que se le han confiado, los resultados de sus operaciones y los cambios en su situación financiera.

[Firmado]  
Amita Misra  
Directora, Subdivisión de Servicios Financieros

[Firmado]  
Kandeh K. Yumkella  
Director General

Fecha: 31 de marzo de 2007



**Estado Financiero I**  
**ESTADO DE INGRESOS Y GASTOS Y CAMBIOS EN LAS RESERVAS**  
**Y LOS SALDOS DE FONDOS**  
**en el año concluido el 31 de diciembre de 2006**  
(en miles de euros)

<i>Partida</i>	<i>Fondo General y Fondo de Operaciones</i>		<i>Otros fondos de la Sede</i>		<i>Cooperación técnica</i>		<i>Eliminaciones</i>		<i>Total 2006</i>	<i>Total 2004</i>
	<i>Nota</i>	<i>Nota</i>	<i>Nota</i>	<i>Nota</i>	<i>Nota</i>	<i>Nota 3.17</i>				
<b>INGRESOS</b>										
Cuotas	75.392,8	3,1							75.392,8	71.000,0
Prorrates complementarios									0,0	
Contribuciones voluntarias	522,6	3,2			68.999,2				69.521,8	111.460,9
<b>OTROS INGRESOS</b>										
Actividades que producen ingresos	50,2	3,3	9.662,1						9.712,3	8.884,0
Fondos recibidos en virtud de arreglos entre organizaciones					5.459,5				5.459,5	5.048,0
Actividades financiadas conjuntamente			23.789,3				(3.408,4)		20.380,9	16.907,7
Ingresos por servicios prestados			577,9				(229,6)		348,3	395,3
Ingresos por concepto de intereses	732,3	3,4	910,8		2.639,1				4.282,2	1.610,6
Ajustes de los tipos de cambio	(295,7)	3,5	(759,1)	4,5	167,8	5,3	64,1		(822,9)	(1.353,0)
Ingresos varios	332,4	3,6	46,7		(2,9)		0,3		376,5	335,2
<b>TOTAL INGRESOS</b>	<b>76.734,6</b>		<b>34.227,7</b>	<b>4,4</b>	<b>77.262,7</b>		<b>(3.573,6)</b>		<b>184.651,4</b>	<b>214.288,7</b>
<b>GASTOS</b>										
Sueldos y gastos comunes de personal	43.800,6		13.778,0		29.230,9		2.790,9		89.600,4	84.788,2
Gastos de funcionamiento y servicios por contrata	12.103,1		11.555,0		31.119,5		(3.029,4)		51.748,2	54.584,1
Adquisiciones					20.397,8		286,7		20.684,5	15.027,8
Becas					6.203,1		326,5		6.529,6	4.477,0
POCT y actividades con cargo a los REA	5.517,0						(3.948,3)		1.568,7	399,8
Gastos de apoyo a los programas			10,0		9.292,9				9.302,9	8.586,9
<b>TOTAL GASTOS</b>	<b>61.420,7</b>		<b>25.343,0</b>	<b>4,4</b>	<b>96.244,2</b>		<b>(3.573,6)</b>		<b>179.434,3</b>	<b>167.863,8</b>
<b>EXCESO (DÉFICIT) DE LOS INGRESOS RESPECTO DE LOS GASTOS</b>										
	15.313,9		8.884,7		(18.981,5)				5.217,1	46.424,9
Ajustes relativos a bienes anteriores	(254,3)	3,7	4,5						(249,8)	(119,3)
Economías en la liquidación o la cancelación de obligaciones del bienio anterior	2.959,4	3,8	556,5						3.515,9	4.637,1
Reserva para demoras en la recaudación de las cuotas	(5.986,1)								(5.986,1)	(6.093,9)

<i>Partida</i>	<i>Fondo General y Fondo de Operaciones</i>	<i>Otros fondos de la Sede</i>	<i>Cooperación técnica</i>	<i>Eliminaciones</i>	<i>Total 2006</i>	<i>Total 2004</i>
	<i>Nota</i>	<i>Nota</i>	<i>Nota</i>	<i>Nota 3.17</i>		
<b>EXCESO (DÉFICIT) NETO DE LOS INGRESOS RESPECTO DE LOS GASTOS</b>	12.032,9	9.445,7	4,4	(18.981,5)	2.497,1	44.848,8
Transferencias a reservas	1.615,3	3,14	1.798,9	115,5	5,4	514,1
Transferencias de reservas			(1.798,9)		(1.798,9)	(0,4)
Transferencias a cuentas de donantes				(167,8)	(167,8)	
Créditos a Estados Miembros	(1.977,2)	3,16			(1.977,2)	(2.941,1)
Transferencias a y de otros fondos						
Conversión monetaria				(11.813,1)	5,5	(9.557,5)
Otros ajustes de las reservas y los saldos de fondos						
Reservas y saldos de fondos al comienzo del año	26.173,6		23.650,4	174.464,5		224.288,5
<b>RESERVAS Y SALDOS DE FONDOS AL FINAL DEL AÑO</b>	<b>37.844,6</b>		<b>33.096,1</b>	<b>143.617,6</b>		<b>214.558,3</b>
					<b>158.475,9</b>	

**Estado Financiero II**  
**ESTADO DEL ACTIVO, DEL PASIVO, Y RESERVAS**  
**Y SALDOS DE FONDOS**  
**al 31 de diciembre de 2006**  
(en miles de euros)

<i>Partida</i>	<i>Fondo General y Fondo de Operaciones</i>	<i>Otros fondos de la Sede</i>	<i>Cooperación técnica</i>	<i>Total 2006</i>	<i>Total 2004</i>	
	<i>Nota</i>	<i>Nota</i>	<i>Nota</i>			
<b>ACTIVO</b>						
Efectivo y depósitos a plazo	45.883,7	24.806,4	191.549,7	5,13	262.239,8	215.423,8
<b>Cuentas por cobrar</b>						
Cuentas por recibir de Estados Miembros	118.945,7	Sch.1			118.945,7	117.401,9
Previsión para demoras en el pago de las cuotas	(114.052,2)	Sch.1			(114.052,2)	(110.666,8)
Cuotas netas por recibir	4.893,5				4.893,5	6.735,1
Otras contribuciones por recibir	12,7	Sch.2		5.074,6	5.087,3	248,4
SalDOS entre fondos		3.712,9		2.257,8	5.970,7	2.149,3
Otros	3.144,5	3,9	12.867,1	4,6	1.735,7	5,7
Otros elementos del activo	590,3	3,10			6.650,4	5,8
<b>TOTAL DEL ACTIVO</b>	<b>54.524,7</b>		<b>41.386,4</b>		<b>207.268,2</b>	
<b>PASIVO</b>						
Pagos o contribuciones recibidos por adelantado	2.450,7	3,11	433,8		5.010,5	5,9
Empréstitos pagaderos en un año						737,0
Obligaciones por liquidar	6.024,4		3.557,0		27.784,1	37.365,5
Cuentas por pagar - entre fondos	2.441,4		519,2		3.010,1	5.970,7
Cuotas por pagar - otras	5.763,6	3,12	3.780,3		27.845,9	5,10
<b>TOTAL DEL PASIVO</b>	<b>16.680,1</b>		<b>8.290,3</b>		<b>63.650,6</b>	<b>88.621,0</b>
<b>RESERVAS Y SALDOS DE FONDOS</b>						
Reservas operacionales		3.030,0	4,7		418,0	5,11
Otras reservas	17.889,8	3,14			2.206,7	5,4
SalDOS relativos a proyectos financiados por donantes					187.833,3	187.833,3
SalDOS relativos a la conversión monetaria					(51.898,8)	5,5
Fondos de Operaciones	7.423,1	3,15			7.423,1	7.423,0
Superávit (déficit)	12.531,7	3,16	30.066,1		5.058,4	5,12
<b>TOTAL DE LAS RESERVAS Y SALDOS DE FONDOS</b>	<b>37.844,6</b>		<b>33.096,1</b>		<b>143.617,6</b>	<b>214.558,3</b>
<b>TOTAL DEL PASIVO, RESERVAS Y SALDOS DE FONDOS</b>	<b>54.524,7</b>		<b>41.386,4</b>		<b>207.268,2</b>	<b>303.179,3</b>
					<b>242.284,2</b>	

**Estado Financiero III**  
**ESTADO CONSOLIDADO**  
**de las corrientes de efectivo para el año 2006, al 31 de diciembre de 2006**  
(en miles de euros)

	<i>Total 2006</i>	<i>Total 2004</i>
<b>Corrientes de efectivo correspondientes a las actividades operacionales</b>		
Exceso (déficit) neto de los ingresos respecto de los gastos (Estado financiero I)	5.217,1	47.582,0
(Aumento) disminución de las cuotas por recibir	989,4	(3.424,1)
(Aumento) disminución de las contribuciones voluntarias por recibir	15.868,9	16.231,7
(Aumento) disminución de otras contribuciones por recibir	(4.735,2)	672,5
(Aumento) disminución de otras cuentas por cobrar	(113,3)	(1.933,7)
(Aumento) disminución de otros activos	585,9	3.172,9
Aumento (disminución) de las contribuciones o pagos recibidos por anticipado	(1.450,5)	(6.076,6)
Aumento (disminución) de las obligaciones por liquidar	(18.047,2)	(6.285,5)
Aumento (disminución) de las cuentas por pagar	7.908,7	754,8
Menos: Ingresos por concepto de intereses	4.282,3	
Ajustes de los tipos de cambio	<u>(822,9)</u>	<u>1.414,7</u>
<b>Efectivo neto de las actividades operacionales</b>	<b>2.764,4</b>	<b>49.279,3</b>
<b>Corrientes de efectivo correspondientes a las actividades de inversión y financiación</b>		
Aumento (disminución) de los empréstitos	0,0	(865,0)
Más: Ingresos por concepto de intereses	4.282,3	
Ajustes de los tipos de cambio	<u>(822,9)</u>	<u>1.414,7</u>
<b>Efectivo neto de las actividades de inversión y financiación</b>	<b>3.459,4</b>	<b>549,7</b>
<b>Corrientes de efectivo correspondientes a otras fuentes</b>		
Economías por liquidación o cancelación de obligaciones de periodos anteriores	3.515,9	4.637,1
Transferencias a (de) reservas y otros ajustes	(10.250,1)	(10.200,9)
Créditos a Estados Miembros y ajustes relativos a bienios anteriores	<u>(2.227,0)</u>	<u>(3.060,4)</u>
<b>Efectivo neto de otras fuentes</b>	<b>(8.961,2)</b>	<b>(8.624,2)</b>
<b>Aumento neto (disminución neta) de los recursos en efectivo</b>	<b>(2.737,4)</b>	<b>41.204,8</b>
Efectivo al comienzo del período	<u>264.977,2</u>	<u>174.219,0</u>
<b>Efectivo al final del período (Estado financiero II)</b>	<b><u>262.239,8</u></b>	<b><u>215.423,8</u></b>

**Estado financiero IV**  
**FONDO GENERAL**  
**Situación de las consignaciones de créditos por programa principal para 2006 al 31 de diciembre de 2006**  
(en miles de euros)

<i>Programa principal</i>	<i>Consignación inicial</i>	<i>Transferencias</i>	<i>Consignación revisada</i>	<i>Desembolsos realizados en 2006</i>	<i>Obligaciones por liquidar al 31/12/06</i>	<i>Gastos totales</i>	<i>Saldo de las consignaciones de créditos</i>
Órganos normativos	2.138,6	0,0	2.138,6	1.261,0	429,1	1.690,1	448,5
Gestión general	6.146,2	0,0	6.146,2	5.171,6	362,8	5.534,4	611,8
Medio Ambiente y Energía	9.761,8	0,0	9.761,8	7.472,9	208,9	7.681,8	2.080,0
Creación de Capacidad Comercial	10.297,5	0,0	10.297,5	8.671,3	202,8	8.874,1	1.423,4
Reducción de la Pobreza mediante Actividades Productivas	8.613,7	0,0	8.613,7	5.981,0	140,5	6.121,5	2.492,2
Programas Intersectoriales	14.900,1	0,0	14.900,1	9.808,8	1.772,6	11.581,4	3.318,7
Administración	13.069,1	0,0	13.069,1	10.600,0	605,6	11.205,6	1.863,5
Gastos Indirectos	10.263,0	0,0	10.263,0	7.231,8	1.500,0	8.731,8	1.531,2
<b>TOTAL A</b>	<b>75.190,0</b>	<b>0,0</b>	<b>75.190,0</b>	<b>56.198,4</b>	<b>5.222,3</b>	<b>61.420,7</b>	<b>13.769,3</b>
<b>Ingresos</b>	<b>Estimaciones aprobadas</b>		<b>Ingresos efectivos</b>	<b>Ingresos devengados</b>	<b>Ingresos totales</b>	<b>Déficit</b>	
Programa regional	888,6	0,0	888,6	522,6	522,6	366,0	
Ingresos varios	769,1	0,0	769,1	782,5	0,0	782,5	-13,4
1. Estimados en GC.11/Dec.18				36,7		36,7	-36,7
2. No estimados en GC.11/Dec.18							
<b>TOTAL B</b>	<b>1.657,7</b>	<b>0,0</b>	<b>1.657,7</b>	<b>1.341,8</b>	<b>0,0</b>	<b>1.341,8</b>	<b>315,9</b>
<b>TOTAL A - B</b>	<b>73.532,3</b>	<b>0,0</b>	<b>73.532,3</b>	<b>54.856,6</b>	<b>5.222,3</b>	<b>60.078,9</b>	<b>13.453,4</b>

**Cuadro 1**  
**SITUACIÓN DE LAS CUOTAS AL PRESUPUESTO ORDINARIO**  
**(en euros)**  
al 31 de diciembre de 2006

Estado Miembro	Escala %	Cuotas pagaderas el 1° de enero de 2006			Créditos y recaudaciones en 2006			Sumas pendientes de pago			Total pendiente
		Bienio anterior	Bienio actual	Bienio anterior	Bienio actual	Bienio anterior	Bienio actual	Bienio anterior	Bienio actual		
Afganistán	0,003	53.941	2.262	20.243	-	33.698	2.262	-	35.960		
Albania	0,007	-	5.277	-	-	-	5.277	-	5.277		
Alemania	12,605	-	9.503.262	-	9.503.262	-	-	-	-		
Angola	0,001	-	754	-	754	-	-	-	-		
Arabia Saudita	1,038	-	782.577	-	782.577	-	-	-	-		
Argelia	0,111	69.306	83.686	69.306	83.686	-	-	-	-		
Argentina	1,391	6.573.633	1.048.714	3.932	-	6.569.701	1.048.714	-	7.618.415		
Armenia	0,003	912.691	2.262	2.004	-	910.687	2.262	-	912.949		
Austria	1,250	-	942.410	-	942.410	-	-	-	-		
Azerbaiyán	0,007	888.472	5.277	132.136	-	756.336	5.277	-	761.613		
Bahamas	0,019	-	14.325	-	12.177	-	2.148	-	2.148		
Bahrein	0,044	35.475	33.173	-	-	35.475	33.173	-	68.648		
Bangladesh	0,010	13.461	7.539	7.633	-	5.828	7.539	-	13.367		
Barbados	0,015	-	11.309	-	11.309	-	-	-	-		
Belarús	0,026	-	19.602	-	19.602	-	-	-	-		
Bélgica	1,556	-	1.173.112	-	1.173.112	-	-	-	-		
Belice	0,001	668	754	668	129	-	625	-	625		
Benin	0,003	4.005	2.262	4.005	386	-	1.876	-	1.876		
Bhután	0,001	-	754	-	754	-	-	-	-		
Bolivia	0,013	29.574	9.801	13.415	-	16.159	9.801	-	25.960		
Bosnia y Herzegovina	0,004	-	3.016	-	3.016	-	-	-	-		
Botswana	0,017	-	12.817	-	12.817	-	-	-	-		
Brasil	2,216	21.379.555	1.670.704	10.043	-	21.369.512	1.670.704	-	23.040.216		
Bulgaria	0,025	-	18.848	-	679	-	18.169	-	18.169		
Burkina Faso	0,003	-	2.262	-	2.262	-	-	-	-		
Burundi	0,001	67.781	754	6.518	-	61.263	754	-	62.017		
Cabo Verde	0,001	97.528	754	-	-	97.528	754	-	98.282		
Camboya	0,003	5.978	2.262	5.978	2.262	-	-	-	-		

Estado Miembro	Cuotas pagaderas el 1° de enero de 2006			Créditos y recaudaciones en 2006			Sumas pendientes de pago			Total pendiente
	Escala %	Bienio anterior	Bienio actual	Bienio anterior	Bienio actual	Bienio actual	Bienio anterior	Bienio actual	Bienio actual	
Camerún	0,012	14.719	9.047	14.719	9.047	-	-	-	-	-
Chad	0,001	86.196	754	-	-	86.196	86.196	754	86.950	86.950
Chile	0,324	396.314	245.027	365.933	-	30.381	30.381	245.027	275.408	275.408
China	2,987	130.450	2.251.982	130.450	2.251.982	-	-	-	-	-
Chipre	0,057	-	42.974	-	42.974	-	-	-	-	-
Colombia	0,226	87.485	170.388	87.485	170.388	-	-	-	-	-
Comoras	0,001	123.102	754	-	-	123.102	123.102	754	123.856	123.856
Congo	0,001	2.193	754	2.193	754	-	-	-	-	-
Costa Rica	0,044	129.440	33.173	6.595	-	122.845	122.845	33.173	156.018	156.018
Côte d'Ivoire	0,015	5.311	11.309	-	-	5.311	5.311	11.309	16.620	16.620
Croacia	0,054	-	40.712	40.764	40.712	-	-	-	-	-
Cuba	0,063	60.224	47.497	40.764	-	19.460	19.460	47.497	66.957	66.957
Dinamarca	1,045	-	787.855	-	787.855	-	-	-	-	-
Djibouti	0,001	86.196	754	-	-	86.196	86.196	754	86.950	86.950
Dominica	0,001	1.850	754	135	-	1.715	1.715	754	2.469	2.469
Ecuador	0,028	6.640	21.110	6.640	11.183	-	-	9.927	9.927	9.927
Egipto	0,175	-	131.937	-	-	-	-	131.937	131.937	131.937
El Salvador	0,032	194.796	24.126	-	-	194.796	194.796	24.126	218.922	218.922
Emiratos Árabes Unidos	0,342	-	257.843	-	257.843	-	-	-	-	-
Eritrea	0,001	1.939	754	1.939	754	-	-	-	-	-
Eslovaquia	0,074	-	55.791	-	55.791	-	-	-	-	-
Eslovenia	0,119	114.666	89.717	114.666	89.717	-	-	-	-	-
España	3,667	-	2.764.653	-	2.764.653	-	-	-	-	-
Etiopía	0,006	-	4.524	-	96	-	-	4.428	4.428	4.428
ex República Yugoslava de Macedonia	0,009	1.870	6.785	1.489	-	381	381	6.785	7.166	7.166
Federación de Rusia	1,601	-	1.207.039	-	1.207.039	-	-	-	-	-
Fiji	0,006	7.459	4.524	7.459	317	-	-	4.207	4.207	4.207
Filipinas	0,138	60.662	104.042	60.662	21.150	-	-	82.892	82.892	82.892
Finlandia	0,776	-	585.048	-	585.048	-	-	-	-	-
Francia	8,775	-	6.615.718	-	6.615.718	-	-	-	-	-
Gabón	0,013	36.113	9.801	1.573	-	34.540	34.540	9.801	44.341	44.341
Gambia	0,001	75.497	754	-	-	75.497	75.497	754	76.251	76.251
Georgia	0,004	1.609.041	3.016	16.114	-	1.592.927	1.592.927	3.016	1.595.943	1.595.943

Estado Miembro	Cuotas pagaderas el 1° de enero de 2006		Créditos y recaudaciones en 2006		Sumas pendientes de pago		Total pendiente
	Escala %	Bienio anterior	Bienio actual	Bienio anterior	Bienio actual	Bienio anterior	
Ghana	0,006	-	4.524	-	4.524	-	-
Granada	0,001	67.883	754	-	-	67.883	754
Grecia	0,771	-	581.278	-	581.278	-	-
Guatemala	0,044	-	33.173	-	33.173	-	-
Guinea	0,004	4.938	3.016	219	-	4.719	3.016
Guinea Ecuatorial	0,003	68.035	2.262	-	-	68.035	2.262
Guinea-Bissau	0,001	118.201	754	-	-	118.201	754
Guyana	0,001	-	754	-	754	-	-
Haiti	0,004	-	3.016	-	39	-	2.977
Honduras	0,007	-	5.277	-	3.572	-	1.705
Hungría	0,183	-	137.969	-	137.969	-	-
India	0,613	-	462.158	-	462.158	-	-
Indonesia	0,207	-	156.063	-	156.063	-	-
Irán (República Islámica del)	0,228	540.697	171.896	266.816	-	273.881	171.896
Iraq	0,023	1.972.410	17.340	137.994	-	1.834.416	17.340
Irlanda	0,509	-	383.749	-	383.749	-	-
Israel	0,680	-	512.671	-	512.671	-	-
Italia	7,109	-	5.358.920	-	5.358.920	-	-
Jamahirriya Árabe Libia	0,192	-	144.754	-	-	-	144.754
Jamaica	0,012	-	9.047	-	5.034	-	4.013
Japón	22,000	-	16.586.416	-	16.586.416	-	-
Jordania	0,016	-	12.063	-	12.063	-	-
Kazajistán	0,036	302.878	27.141	302.878	-	-	-
Kenya	0,013	-	9.801	-	9.444	-	357
Kirguistán	0,001	377.142	754	-	-	377.142	754
Kuwait	0,236	-	177.927	-	177.927	-	-
Lesotho	0,001	-	754	-	131	-	623
Líbano	0,035	11.042	26.387	-	-	11.042	26.387
Liberia	0,001	88.778	754	-	-	88.778	754
Lituania	0,035	167.660	26.387	111.597	-	56.063	26.387
Luxemburgo	0,112	-	84.440	-	84.440	-	-
Madagascar	0,004	70	3.016	70	-	-	-
Malasia	0,295	-	222.409	-	222.409	-	-



Estado Miembro	Cuotas pagaderas el 1° de enero de 2006				Créditos y recaudaciones en 2006				Sumas pendientes de pago				Total pendiente	
	Escala %	Bienio anterior		Bienio actual		Bienio anterior	Bienio actual		Bienio anterior	Bienio actual		Bienio anterior		Bienio actual
Malawi	0,001	-	-	754	754	-	-	754	-	-	-	-	-	-
Maldivas	0,001	913	913	754	754	155	155	754	758	754	754	754	754	1.512
Mali	0,003	-	-	2.262	2.262	-	-	113	-	2.149	2.149	2.149	2.149	2.149
Malta	0,020	-	-	15.079	15.079	-	-	15.079	-	-	-	-	-	-
Marruecos	0,068	-	-	51.267	51.267	-	-	51.267	-	-	-	-	-	-
Mauricio	0,016	-	-	12.063	12.063	-	-	12.063	-	-	-	-	-	-
Mauritania	0,001	115.395	115.395	754	754	37.195	37.195	754	78.200	754	754	754	754	78.954
México	2,740	-	-	2.065.762	2.065.762	-	-	2.065.762	-	-	-	-	-	-
Moldova	0,001	876.787	876.787	754	754	137	137	754	876.650	754	754	754	754	877.404
Mónaco	0,004	-	-	3.016	3.016	-	-	3.016	-	-	-	-	-	-
Mongolia	0,001	1.205	1.205	754	754	1.205	1.205	754	-	-	-	-	-	-
Mozambique	0,001	1.285	1.285	754	754	1.285	1.285	754	-	-	-	-	-	-
Myanmar	0,010	7.038	7.038	7.539	7.539	91	91	7.539	6.947	7.539	7.539	7.539	7.539	14.486
Namibia	0,009	-	-	6.785	6.785	-	-	6.785	-	6.785	6.785	6.785	6.785	6.785
Nepal	0,006	7.715	7.715	4.524	4.524	240	240	4.524	7.475	4.524	4.524	4.524	4.524	11.999
Nicaragua	0,001	136.056	136.056	754	754	-	-	754	136.056	754	754	754	754	136.810
Níger	0,001	97.563	97.563	754	754	-	-	754	97.563	754	754	754	754	98.317
Nigeria	0,061	140.546	140.546	45.990	45.990	140.546	140.546	1.180	-	44.810	44.810	44.810	44.810	44.810
Noruega	0,988	-	-	744.881	744.881	-	-	744.881	-	-	-	-	-	-
Nueva Zelandia	0,322	-	-	242.765	242.765	-	-	242.765	-	-	-	-	-	-
Omán	0,102	-	-	76.901	76.901	-	-	76.901	-	-	-	-	-	-
Países Bajos	2,459	-	-	1.853.909	1.853.909	-	-	1.853.909	-	-	-	-	-	-
Pakistán	0,080	1.002	1.002	60.314	60.314	1.002	1.002	60.314	-	-	-	-	-	-
Panamá	0,028	9.524	9.524	21.110	21.110	9.524	9.524	7.038	-	14.072	14.072	14.072	14.072	14.072
Papua Nueva Guinea	0,004	16.800	16.800	3.016	3.016	663	663	3.016	16.137	3.016	3.016	3.016	3.016	19.153
Paraguay	0,017	71.671	71.671	12.817	12.817	40.304	40.304	12.817	31.367	12.817	12.817	12.817	12.817	44.184
Perú	0,134	533.680	533.680	101.026	101.026	287.297	287.297	101.026	246.383	101.026	101.026	101.026	101.026	347.409
Polonia	0,671	-	-	505.886	505.886	-	-	505.886	-	-	-	-	-	-
Portugal	0,684	-	-	515.687	515.687	-	-	515.687	-	-	-	-	-	-
Qatar	0,093	-	-	70.115	70.115	-	-	70.115	-	70.115	70.115	70.115	70.115	70.115
Reino Unido	8,916	-	-	6.722.022	6.722.022	-	-	6.722.022	-	-	-	-	-	-
República Árabe Siria	0,055	-	-	41.466	41.466	-	-	41.466	-	-	-	-	-	-
República Centroafricana	0,001	112.891	112.891	754	754	-	-	754	112.891	754	754	754	754	113.645

Estado Miembro	Cuotas pagaderas el 1° de enero de 2006				Créditos y recaudaciones en 2006				Sumas pendientes de pago			Total pendiente
	Escala %	Bienio anterior	Bienio actual	Bienio anterior	Bienio actual	Bienio anterior	Bienio actual	Bienio anterior	Bienio actual	Total pendiente		
República Checa	0,266	-	200.545	-	200.545	-	-	-	-	-	-	-
República de Corea	2,613	1.868.272	1.970.014	1.868.272	1.664.134	-	-	305.880	-	305.880	-	305.880
República Popular Democrática de Corea	0,015	-	11.309	-	561	-	-	-	10.748	-	-	10.748
República Democrática del Congo	0,004	129.908	3.016	125	754	-	-	129.783	3.016	-	-	132.799
República Democrática Popular Lao	0,001	-	754	-	754	-	-	-	-	-	-	-
República Dominicana	0,051	396.969	38.450	-	-	-	-	396.969	38.450	-	-	435.419
República Unida de Tanzania	0,009	-	6.785	-	1.714	-	-	-	5.071	-	-	5.071
Rumania	0,087	-	65.592	-	1.604	-	-	-	63.988	-	-	63.988
Rwanda	0,001	1.940	754	1.940	754	-	-	-	-	-	-	-
Saint Kitts y Nevis	0,001	1.269	754	1.269	754	-	-	-	-	-	-	-
San Vicente y las Granadinas	0,001	112.361	754	1.870	2.262	-	-	112.361	754	-	-	113.115
Santa Lucía	0,003	1.870	2.262	-	-	-	-	-	-	-	-	-
Santo Tomé y Príncipe	0,001	123.102	754	-	-	-	-	123.102	754	-	-	123.856
Senegal	0,007	-	5.277	-	5.277	-	-	-	-	-	-	-
Serbia	0,028	20.203	21.110	20.203	570	-	-	-	20.540	-	-	20.540
Seychelles	0,003	49.828	2.262	-	-	-	-	49.828	2.262	-	-	52.090
Sierra Leona	0,001	-	754	-	754	-	-	-	-	-	-	-
Somalia	0,001	136.069	754	-	-	-	-	136.069	754	-	-	136.823
Sri Lanka	0,025	-	18.848	-	18.848	-	-	-	-	-	-	-
Sudáfrica	0,425	-	320.419	-	320.419	-	-	-	-	-	-	-
Sudán	0,010	5.996	7.539	-	-	-	-	5.996	7.539	-	-	13.535
Suecia	1,452	-	1.094.703	-	1.094.703	-	-	-	-	-	-	-
Suiza	1,742	-	1.313.342	-	1.313.342	-	-	-	-	-	-	-
Suriname	0,001	45.522	754	140	2.262	-	-	45.382	754	-	-	46.136
Swazilandia	0,003	3.496	2.262	3.496	2.262	-	-	-	-	-	-	-
Tailandia	0,304	-	229.194	-	229.194	-	-	-	-	-	-	-
Tayikistán	0,001	154.428	754	7.840	-	-	-	146.588	754	-	-	147.342
Timor-Leste	0,001	-	754	-	-	-	-	-	754	-	-	754
Togo	0,001	58.703	754	23	-	-	-	58.680	754	-	-	59.434
Tonga	0,001	668	754	155	-	-	-	513	754	-	-	1.267
Trinidad y Tabago	0,032	15.760	24.126	-	-	-	-	15.760	24.126	-	-	39.886
Túnez	0,047	2.673	35.435	2.673	28.300	-	-	-	7.135	-	-	7.135

Estado Miembro	Cuotas pagaderas el 1° de enero de 2006			Créditos y recaudaciones en 2006			Sumas pendientes de pago			Total pendiente
	Escala %	Bienio anterior	Bienio actual	Bienio anterior	Bienio actual	Bienio anterior	Bienio actual	Bienio anterior	Bienio actual	
Turkmenistán	0,007	161.358	5.277			161.358	5.277			166.635
Turquia	0,541	-	407.875		407.875					-
Ucrania	0,057	4.860.095	42.974	1.014.993		3.845.102	42.974			3.888.076
Uganda	0,009	4.083	6.785	4.083	2.461		4.324			4.324
Uruguay	0,070	308.715	52.775	231.288		77.427	52.775			130.202
Uzbekistán	0,020	480.649	15.079	16.732		463.917	15.079			478.996
Vanuatu	0,001	79.757	754			79.757	754			80.511
Venezuela (República Bolivariana de)	0,249	207.746	187.728	207.746	187.728					-
Viet Nam	0,031	16.031	23.372			16.031	23.372			39.403
Yemen	0,009	1.189	6.785	1.189	6.785					-
Zambia	0,003	59.544	2.262	9.421		50.123	2.262			52.385
Zimbabwe	0,010	8.031	7.539	8.031	7.539					-
Total parcial:	100	48.530.271	75.392.800	5.875.404	70.647.856	42.654.867	4.744.944			47.399.811
ANTIGUOS ESTADOS MIEMBROS:										
Estados Unidos de América		69.190.525	-	7.527	-	69.182.998	-			69.182.998
Yugoslavia (antigua)		2.081.599	-	-	-	2.081.599	-			2.081.599
Total parcial:		71.272.124	-	7.527	-	71.264.597	-			71.264.597
NUEVOS ESTADOS MIEMBROS:										
Chad		9.802	-			9.802	-			9.802
Comoras		12.968	-			12.968	-			12.968
Djibouti		8.780	-			8.780	-			8.780
El Salvador		17.250	-			17.250	-			17.250
Liberia		18.613	-			18.613	-			18.613
Montenegro		0	754			0	754			754
Santo Tomé y Príncipe		12.968	-			12.968	-			12.968
Turkmenistán		52.332	-			52.332	-			52.332
Total parcial:		132.713	754			132.713	754			133.467
TOTAL		119.935.108	75.393.554	5.882.931	70.647.856	114.052.177	4.745.698			118.797.875
1986		44.138				44.138				44.138
1987		46.734				46.734				46.734
1988		73.639		918		72.721				72.721
1989		100.229		8.750		91.479				91.479
1990		505.895		9.828		496.067				496.067

Estado Miembro	Cuotas pagaderas el 1° de enero de 2006		Créditos y recaudaciones en 2006		Sumas pendientes de pago		Total pendiente
	Escala %	Bienio anterior	Bienio actual	Bienio anterior	Bienio actual	Bienio anterior	
1991		743.575		117.743		625.832	625.832
1992		902.679		56.193		846.486	846.486
1993		1.042.723		4.372		1.038.351	1.038.351
1994		7.800.102		36.243		7.763.859	7.763.859
1995		36.651.858		133.687		36.518.171	36.518.171
1996		34.166.085		669.038		33.497.047	33.497.047
1997		4.900.629		388.638		4.511.991	4.511.991
1998		3.692.255		370		3.691.885	3.691.885
1999		4.279.447		180.730		4.098.717	4.098.717
2000		2.895.226		60.007		2.835.219	2.835.219
2001		2.984.234		149.015		2.835.219	2.835.219
2002		3.463.054		239.453		3.223.601	3.223.601
2003		3.773.565		229.385		3.544.180	3.544.180
2004		4.613.981		715.221		3.898.760	3.898.760
2005		7.255.060		2.883.340		4.371.720	4.371.720
2006			75.393.554		70.647.856		4.745.698
<b>TOTAL</b>		<b>119.935.108</b>	<b>75.393.554</b>	<b>5.882.931</b>	<b>70.647.856</b>	<b>114.052.177</b>	<b>4.745.698</b>
Estimaciones complementarias para el bienio 2004-2005 en relación con el incremento de la seguridad (GC.11/Dec.15) - véanse detalles en el Cuadro I.1							
		2.585.160		2.437.382		147.778	147.778
<b>TOTAL GENERAL</b>		<b>122.520.268</b>	<b>75.393.554</b>	<b>8.320.313</b>	<b>70.647.856</b>	<b>114.199.955</b>	<b>4.745.698</b>
							<b>118.945.653</b>

**Cuadro 1.1**  
**ESTIMACIONES COMPLEMENTARIAS PARA EL BIENIO 2004-2005 EN**  
**RELACIÓN CON EL INCREMENTO DE LA SEGURIDAD**  
**(GC.11/Dec.15)**

Situación al 31 de diciembre de 2006 (en euros)

<i>Escala (2004) Porcentaje</i>	<i>Estado Miembro</i>	<i>Cuotas por pagar</i>	<i>Cantidad acreditada</i>	<i>Cantidad pendiente</i>
0,00100	Afganistán	26	26	-
0,00426	Albania	110	15	95
13,88754	Alemania	359.015	359.015	-
0,00284	Angola	73	73	-
0,78756	Arabia Saudita	20.360	20.360	-
0,09951	Argelia	2.572	2.572	-
1,37752	Argentina	35.611		35.611
0,00284	Armenia	73		73
1,34625	Austria	34.802	34.802	-
0,00569	Azerbaiyán	147	147	-
0,01706	Bahamas	441	441	-
0,02559	Bahrein	662		662
0,01000	Bangladesh	259	259	-
0,01279	Barbados	331	331	-
0,02701	Belarús	698	698	-
1,60498	Bélgica	41.491	41.491	-
0,00100	Belize	26	26	-
0,00284	Benin	73	73	-
0,00100	Bhután	26	26	-
0,01137	Bolivia	294		294
0,00569	Bosnia y Herzegovina	147	147	-
0,01422	Botswana	368	368	-
3,39761	Brasil	87.833		87.833
0,01848	Bulgaria	478	478	-
0,00284	Burkina Faso	73	73	-
0,00100	Burundi	26		26
0,00100	Cabo Verde	26		26
0,00284	Camboya	73	73	-
0,01279	Camerún	331	331	-
0,00100	Chad	26		26
0,30138	Chile	7.791	7.791	-
2,17788	China	56.301	56.301	-
0,05402	Chipre	1.397	1.397	-
0,28574	Colombia	7.387	7.387	-
0,00100	Comoras	26		26
0,00100	Congo	26	26	-
0,02843	Costa Rica	735		735

<i>Escala (2004) Porcentaje</i>	<i>Estado Miembro</i>	<i>Cuotas por pagar</i>	<i>Cantidad acreditada</i>	<i>Cantidad pendiente</i>
0,01279	Côte d'Ivoire	331	251	80
0,05544	Croacia	1.433	1.433	-
0,04265	Cuba	1.103	1.103	-
1,06477	Dinamarca	27.526	27.526	-
0,00100	Djibouti	26		26
0,00100	Dominica	26		26
0,03554	Ecuador	919	919	-
0,11515	Egipto	2.977		2.977
0,02559	El Salvador	662		662
0,28716	Emiratos Árabes Unidos	7.424	7.424	-
0,00100	Eritrea	26	26	-
0,06113	Eslovaquia	1.580	1.580	-
0,11515	Eslovenia	2.977	2.977	-
3,58064	España	92.565	92.565	-
0,00569	Etiopía	147	147	-
0,00853	ex República Yugoslava de Macedonia	221	221	-
1,70591	Federación de Rusia	44.100	44.100	-
0,00569	Fiji	147	147	-
0,14216	Filipinas	3.675	3.675	-
0,74207	Finlandia	19.184	19.184	-
9,19202	Francia	237.628	237.628	-
0,01990	Gabón	514		514
0,00100	Gambia	26		26
0,00711	Georgia	184		184
0,00711	Ghana	184	184	-
0,00100	Granada	26		26
0,76624	Grecia	19.809	19.809	-
0,03838	Guatemala	992	992	-
0,00426	Guinea	110	19	91
0,00100	Guinea-Bissau	26		26
0,00100	Guinea Ecuatorial	26		26
0,00100	Guyana	26	26	-
0,00284	Haití	73	73	-
0,00711	Honduras	184	184	-
0,17059	Hungría	4.410	4.410	-
0,48476	India	12.532	12.532	-
0,28432	Indonesia	7.350	7.350	-
0,38667	Irán (República Islámica del)	9.996	9.996	-
0,19334	Iraq	4.998		4.998
0,41795	Irlanda	10.805	10.805	-
0,58996	Israel	15.251	15.251	-
7,20001	Italia	186.131	186.131	-
0,09525	Jamahiriya Árabe Libia	2.462		2.462

<i>Escala (2004) Porcentaje</i>	<i>Estado Miembro</i>	<i>Cuotas por pagar</i>	<i>Cantidad acreditada</i>	<i>Cantidad pendiente</i>
0,00569	Jamaica	147	147	-
22,00000	Japón	568.735	568.735	-
0,01137	Jordania	294	294	-
0,03980	Kazajstán	1.029	1.029	-
0,01137	Kenya	294	294	-
0,00100	Kirguistán	26		26
0,20897	Kuwait	5.402	5.402	-
0,00100	Lesotho	26	26	-
0,01706	Libano	441		441
0,00100	Liberia	26		26
0,02417	Lituania	625	625	-
0,11373	Luxemburgo	2.940	2.940	-
0,00426	Madagascar	110	110	-
0,33407	Malasia	8.636	8.636	-
0,00284	Malawi	73	73	-
0,00100	Maldivas	26		26
0,00284	Mali	73	73	-
0,02132	Malta	551	551	-
0,06255	Marruecos	1.617	1.617	-
0,01564	Mauricio	404	404	-
0,00100	Mauritania	26		26
1,54385	México	39.911	39.911	-
0,00284	Moldova	73		73
0,00569	Mónaco	147	147	-
0,00100	Mongolia	26	26	-
0,00100	Mozambique	26	26	-
0,01000	Myanmar	259	259	-
0,00995	Namibia	257	71	186
0,00569	Nepal	147		147
0,00100	Nicaragua	26		26
0,00100	Níger	26		26
0,09667	Nigeria	2.499	2.499	-
0,91835	Noruega	23.741	23.741	-
0,34260	Nueva Zelandia	8.857	8.857	-
0,08672	Omán	2.242	2.242	-
2,47073	Países Bajos	63.872	63.872	-
0,08672	Pakistán	2.242	2.242	-
0,02559	Panamá	662	662	-
0,00853	Papua Nueva Guinea	221		221
0,02275	Paraguay	588		588
0,16775	Perú	4.337		4.337
0,53736	Polonia	13.892	13.892	-
0,65678	Portugal	16.979	16.979	-

<i>Escala (2004) Porcentaje</i>	<i>Estado Miembro</i>	<i>Cuotas por pagar</i>	<i>Cantidad acreditada</i>	<i>Cantidad pendiente</i>
0,04833	Qatar	1.249		1.249
7,86994	Reino Unido	203.450	203.450	-
0,11373	República Árabe Siria	2.940	2.940	-
0,00100	República Centroatricana	26		26
0,28858	República Checa	7.460	7.460	-
2,63137	República de Corea	68.025	68.025	-
0,00569	República Democrática del Congo	147		147
0,00100	República Democrática Popular Lao	26	26	-
0,03270	República Dominicana	845		845
0,01279	República Popular Democrática de Corea	331	331	-
0,00569	República Unida de Tanzania	147	147	-
0,08245	Rumania	2.131	2.131	-
0,00100	Rwanda	26	26	-
0,00100	Saint Kitts y Nevis	26	26	-
0,00100	San Vicente y las Granadinas	26		26
0,00284	Santa Lucía	73	73	-
0,00100	Santo Tomé y Príncipe	26		26
0,00711	Senegal	184	184	-
0,02843	Serbia	735	735	-
0,00284	Seychelles	73		73
0,00100	Sierra Leona	26	26	-
0,00100	Somalia	26		26
0,02275	Sri Lanka	588	588	-
0,58001	Sudáfrica	14.994	14.994	-
0,00853	Sudán	221	218	3
1,45962	Suecia	37.734	37.734	-
1,81111	Suiza	46.820	46.820	-
0,00284	Suriname	73		73
0,00284	Swazilandia	73	73	-
0,41795	Tailandia	10.805	10.805	-
0,00100	Tayikistán	26		26
0,00100	Timor-Leste	26		26
0,00100	Togo	26		26
0,00100	Tonga	26		26
0,02275	Trinidad y Tabago	588	289	299
0,04265	Túnez	1.103	1.103	-
0,00426	Turkmenistán	110		110
0,62550	Turquía	16.170	16.170	-
0,07534	Ucrania	1.948	1.948	-
0,00711	Uganda	184	184	-
0,11373	Uruguay	2.940	2.940	-
0,01564	Uzbekistán	404		404
0,00100	Vanuatu	26		26



<i>Escala (2004) Porcentaje</i>	<i>Estado Miembro</i>	<i>Cuotas por pagar</i>	<i>Cantidad acreditada</i>	<i>Cantidad pendiente</i>
0,29569	Venezuela (República Bolivariana de)	7.644	7.644	-
0,02275	Viet Nam	588		588
0,00853	Yemen	221	221	-
0,00284	Zambia	73		73
0,01137	Zimbabwe	294	294	-
100,00000	<b>TOTAL</b>	<b>2.585.160</b>	<b>2.437.382</b>	<b>147.778</b>

**Cuadro 2**  
**ESTADO DE LOS ANTICIPOS AL FONDO DE OPERACIONES**  
**al 31 de diciembre de 2006**  
(en euros)

<i>Estado Miembro</i>	<i>Escala de cuotas (porcentaje)</i>	<i>Monto del anticipo</i>	<i>Recaudaciones 1986-2005</i>	<i>Ajustes 2006</i>	<i>Recaudaciones 2006</i>	<i>Sumas pendientes de pago</i>
Afganistán	0,003	223	74	-	149	-
Albania	0,007	520	316	-	204	-
Alemania	12,605	935.673	1.030.877	(95.204)		-
Angola	0,001	74	211	(137)		-
Arabia Saudita	1,038	77.052	58.461	-	18.591	-
Argelia	0,111	8.240	7.387	853		-
Argentina	1,391	103.254	102.254	1.000		-
Armenia	0,003	223	211	-	12	-
Austria	1,250	92.788	99.933	(7.145)		-
Azerbaiyán	0,007	520	422	-	98	-
Bahamas	0,019	1.410	1.266	144		-
Bahrein	0,044	3.266	1.900	873		493
Bangladesh	0,010	742	742	-		-
Barbados	0,015	1.113	949	-	164	-
Belarús	0,026	1.930	2.005	(75)		-
Bélgica	1,556	115.503	119.139	(3.636)		-
Belice	0,001	74	74	-		-
Benin	0,003	223	211	12		-
Bhután	0,001	74	74	-		-
Bolivia	0,013	965	844	121		-
Bosnia y Herzegovina	0,004	297	422	(125)		-
Botswana	0,017	1.262	1.056	-	206	-
Brasil	2,216	164.494	174.061	(9.567)		-
Bulgaria	0,025	1.856	1.372	484		-
Burkina Faso	0,003	223	211	12		-
Burundi	0,001	74	74	-		-
Cabo Verde	0,001	74	74	-		-
Camboya	0,003	223	211	-	12	-
Camerún	0,012	891	949	(58)		-
Chad	0,001	74	74	-		-
Chile	0,324	24.051	22.372	-	1.679	-
China	2,987	221.726	161.665	57.186	2.875	-
Chipre	0,057	4.231	4.010	-	221	-
Colombia	0,226	16.776	21.211	(4.435)		-
Comoras	0,001	74	74	-		-
Congo	0,001	74	74	-		-
Costa Rica	0,044	3.266	2.110	-	1.156	-
Côte d'Ivoire	0,015	1.113	949	164		-
Croacia	0,054	4.008	4.115	(107)		-
Cuba	0,063	4.677	3.166	-	1.511	-
Dinamarca	1,045	77.571	79.039	(1.468)		-
Djibouti	0,001	74	74	-		-
Dominica	0,001	74	74	-		-
Ecuador	0,028	2.078	2.638	(560)		-

<i>Estado Miembro</i>	<i>Escala de cuotas (porcentaje)</i>	<i>Monto del anticipo</i>	<i>Recaudaciones 1986-2005</i>	<i>Ajustes 2006</i>	<i>Recaudaciones 2006</i>	<i>Sumas pendientes de pago</i>
Egipto	0,175	12.990	8.548	3.565		877
El Salvador	0,032	2.375	153	-		2.222
Emiratos Árabes Unidos	0,342	25.387	21.316	-	4.071	-
Eritrea	0,001	74	74	-		-
Eslovaquia	0,074	5.493	4.538	-	955	-
Eslovenia	0,119	8.833	8.548	285		-
España	3,667	272.203	265.792		6.411	-
Etiopía	0,006	445	422	23		-
ex República Yugoslava de Macedonia	0,009	668	633	35		-
Federación de Rusia	1,601	118.843	126.631	(7.788)		-
Fiji	0,006	445	422	-	23	-
Filipinas	0,138	10.244	10.553	(309)		-
Finlandia	0,776	57.603	55.084	-	2.519	-
Francia	8,775	651.371	682.327	(30.956)		-
Gabón	0,013	965	1.477	(512)		-
Gambia	0,001	74	74	-		-
Georgia	0,004	297	528	(231)		-
Ghana	0,006	445	528	(83)		-
Granada	0,001	74	74	-		-
Grecia	0,771	57.232	56.878	-	354	-
Guatemala	0,044	3.266	2.849	5	412	-
Guinea	0,004	297	316	(19)		-
Guinea-Bissau	0,001	74	74	-		-
Guinea Ecuatorial	0,003	223	74	-		149
Guyana	0,001	74	74	-		-
Haití	0,004	297	211	86		-
Honduras	0,007	520	528	(8)		-
Hungría	0,183	13.584	12.663	921		-
India	0,613	45.503	35.984	-	9.519	-
Indonesia	0,207	15.366	21.105	(5.739)		-
Irán (República Islámica del)	0,228	16.925	28.703	(11.778)		-
Iraq	0,023	1.707	3.770	(2.063)		-
Irlanda	0,509	37.783	31.025	-	6.758	-
Israel	0,680	50.477	43.793	6.684		-
Italia	7,109	527.704	534.459	(6.755)		-
Jamahiriya Árabe Libia	0,192	14.252	7.070	5.225		1.957
Jamaica	0,012	891	422	275	194	-
Japón	22,000	1.633.067	1.633.067	-		-
Jordania	0,016	1.188	844	344		-
Kazajstán	0,036	2.672	2.954	(282)		-
Kenya	0,013	965	844	-	121	-
Kirguistán	0,001	74	74	-		-
Kuwait	0,236	17.518	15.512	2.006		-
Lesotho	0,001	74	74	-		-
Líbano	0,035	2.598	1.266	-		1.332
Liberia	0,001	74	74	-		-
Lituania	0,035	2.598	1.794	804		-
Luxemburgo	0,112	8.314	8.442	(128)		-
Madagascar	0,004	297	316	(19)		-

<i>Estado Miembro</i>	<i>Escala de cuotas (porcentaje)</i>	<i>Monto del anticipo</i>	<i>Recaudaciones 1986-2005</i>	<i>Ajustes 2006</i>	<i>Recaudaciones 2006</i>	<i>Sumas pendientes de pago</i>
Malasia	0,295	21.898	24.798	(2.900)		-
Malawi	0,001	74	211	(137)		-
Maldivas	0,001	74	74	-		-
Malí	0,003	223	211	12		-
Malta	0,020	1.485	1.583	(98)		-
Marruecos	0,068	5.048	4.643	-	405	-
Mauricio	0,016	1.188	1.161	-	27	-
Mauritania	0,001	74	74	-		-
México	2,740	203.391	114.600	45.099	43.692	-
Moldova	0,001	74	211	(137)		-
Mónaco	0,004	297	422	(125)		-
Mongolia	0,001	74	74	-		-
Mozambique	0,001	74	74	-		-
Myanmar	0,010	742	742	-		-
Namibia	0,009	668	739	(71)		-
Nepal	0,006	445	422	23		-
Nicaragua	0,001	74	74	-		-
Níger	0,001	74	74	-		-
Nigeria	0,061	4.528	7.176	(2.648)		-
Noruega	0,988	73.340	68.170	-	5.170	-
Nueva Zelandia	0,322	23.902	25.431	(1.529)		-
Omán	0,102	7.571	6.437	1.134		-
Países Bajos	2,459	182.533	183.404	(871)		-
Pakistán	0,080	5.938	6.437	(499)		-
Panamá	0,028	2.078	1.900	178		-
Papua Nueva Guinea	0,004	297	633	(336)		-
Paraguay	0,017	1.262	1.689	(427)		-
Perú	0,134	9.947	12.452	(2.505)		-
Polonia	0,671	49.809	39.889	-	9.920	-
Portugal	0,684	50.774	48.753	-	2.021	-
Qatar	0,093	6.903	3.588	1.662		1.653
Reino Unido	8,916	661.838	584.189	-	77.649	-
República Árabe Siria	0,055	4.083	8.442	(4.359)		-
República Centroafricana	0,001	74	74	-		-
República Checa	0,266	19.745	21.421	(1.676)		-
República de Corea	2,613	193.964	195.328	(1.364)		-
República Democrática del Congo	0,004	297	422	(125)		-
República Democrática Popular Lao	0,001	74	74	-		-
República Dominicana	0,051	3.786	325			3.461
República Popular Democrática de Corea	0,015	1.113	949	164		-
República Unida de Tanzania	0,009	668	422	246		-
Rumania	0,087	6.458	6.120	338		-
Rwanda	0,001	74	74	-		-
Saint Kitts y Nevis	0,001	74	74	-		-
San Vicente y las Granadinas	0,001	74	74	-		-
Santa Lucía	0,003	223	211	-	12	-
Santo Tomé y Príncipe	0,001	74	74	-		-
Senegal	0,007	520	528	(8)		-
Serbia	0,028	2.078	2.110	(32)		-

<i>Estado Miembro</i>	<i>Escala de cuotas (porcentaje)</i>	<i>Monto del anticipo</i>	<i>Recaudaciones 1986-2005</i>	<i>Ajustes 2006</i>	<i>Recaudaciones 2006</i>	<i>Sumas pendientes de pago</i>
Seychelles	0,003	223	211	3		9
Sierra Leona	0,001	74	74	-		-
Somalia	0,001	74	74	-		-
Sri Lanka	0,025	1.856	1.689	-	167	-
Sudáfrica	0,425	31.548	43.054	(11.506)		-
Sudán	0,010	742	633	109		-
Suecia	1,452	107.783	108.348	(565)		-
Suiza	1,742	129.310	134.439	(5.129)		-
Suriname	0,001	74	211	(137)		-
Swazilandia	0,003	223	211	-	12	-
Tailandia	0,304	22.566	31.025	(8.459)		-
Tayikistán	0,001	74	74	-		-
Timor-Leste	0,001	74	74			-
Togo	0,001	74	74	-		-
Tonga	0,001	74	74	-		-
Trinidad y Tabago	0,032	2.375	1.689	686		-
Túnez	0,047	3.489	3.166	-	323	-
Turkmenistán	0,007	520	56			464
Turquía	0,541	40.159	46.431	(6.272)		-
Ucrania	0,057	4.231	5.593	(1.362)		-
Uganda	0,009	668	528	140		-
Uruguay	0,070	5.196	8.442	(3.246)		-
Uzbekistán	0,020	1.485	1.161	-	324	-
Vanuatu	0,001	74	74	-		-
Venezuela (República Bolivariana de)	0,249	18.483	21.949	(3.466)		-
Viet Nam	0,031	2.301	1.689	587		25
Yemen	0,009	668	633	35		-
Zambia	0,003	223	211	3	9	-
Zimbabwe	0,010	742	844	(102)		-
Total parcial	100,000	7.423.030	7.330.194	(117.752)	197.946	12.642
Nuevo Estado Miembro						
Montenegro	0,001	74				74
<b>TOTAL</b>	<b>100,001</b>	<b>7.423.104</b>	<b>7.330.194</b>	<b>(117.752)</b>	<b>197.946</b>	<b>12.716</b>

**Cuadro 3**  
**FONDO GENERAL**  
**Estado de las consignaciones de créditos por principales partidas de gastos para 2006, al 31 de diciembre de 2006**  
(en miles de euros)

<i>Principal partida de gastos</i>	<i>Consignación inicial</i>	<i>Transferencias</i>	<i>Consignación revisada</i>	<i>Devembolsos durante 2006</i>	<i>Obligaciones por-liquidar al 31/12/06</i>	<i>Gastos totales</i>	<i>Saldo de consignaciones de créditos</i>
Sueldos y gastos comunes de personal	50.842,8	0,0	50.842,8	41.161,8	1.573,9	42.735,7	8.107,1
Viajes oficiales	1.403,4	0,0	1.403,4	921,6	143,3	1.064,9	338,5
Gastos de funcionamiento	13.271,3	0,0	13.271,3	7.544,0	2.776,6	10.320,6	2.950,7
Tecnología de la información y las comunicaciones	2.798,9	0,0	2.798,9	1.054,0	728,5	1.782,5	1.016,4
POCT y actividades con cargo a los REA	6.873,6	0,0	6.873,6	5.517,0	0,0	5.517,0	1.356,6
<b>TOTAL A</b>	<b>75.190,0</b>	<b>0,0</b>	<b>75.190,0</b>	<b>56.198,4</b>	<b>5.222,3</b>	<b>61.420,7</b>	<b>13.769,3</b>
<b>Ingresos</b>			<b>Estimaciones aprobadas</b>	<b>Ingresos efectivos</b>	<b>Ingresos devengados</b>	<b>Ingresos totales</b>	<b>Déficit</b>
Programa Regional	888,6	0,0	888,6	522,6	0,0	522,6	366,0
Ingresos varios	769,1	0,0	769,1	782,5	0,0	782,5	-13,4
1. Estimados en GC.11/Dec.18				36,7	0,0	36,7	-36,7
2. No estimados en GC.11/Dec.18							
<b>TOTAL B</b>	<b>1.657,7</b>	<b>0,0</b>	<b>1.657,7</b>	<b>1.341,8</b>	<b>0,0</b>	<b>1.341,8</b>	<b>315,9</b>
<b>TOTAL A - B</b>	<b>73.532,3</b>	<b>0,0</b>	<b>73.532,3</b>	<b>54.856,6</b>	<b>5.222,3</b>	<b>60.078,9</b>	<b>13.453,4</b>

**Cuadro 4**  
**OTROS FONDOS DE LA SEDE**  
**SERVICIOS DE ADMINISTRACIÓN DE EDIFICIOS (SAE)**  
**Estado de las consignaciones de créditos por principales partidas de gastos para 2006**  
(en miles de euros)

Principal partida de gastos	Consignación inicial	Transferencias	Consignación revisada	Desembolsos durante 2006	Obligaciones por liquidar al 31/12/06	Gastos totales	Saldo de las consignaciones de créditos
Gastos de personal	7.788,0	0,0	7.788,0	6.134,2	35,0	6.169,2	1.618,8
Viajes oficiales	7,4	0,0	7,4	0,0	0,0	0,0	7,4
Gastos de funcionamiento	24.354,3	0,0	24.354,3	8.408,9	2.783,3	11.192,2	13.162,1
Tecnología de la información y las comunicaciones	0,0	0,0	0,0	0,0	0,0	0,0	0,0
POCT y actividades con cargo a los REA	0,0	0,0	0,0	0,0	0,0	0,0	0,0
<b>TOTAL A</b>	<b>32.149,7</b>	<b>0,0</b>	<b>32.149,7</b>	<b>14.543,1</b>	<b>2.818,3</b>	<b>17.361,4</b>	<b>14.788,3</b>
<b>Ingresos</b>		<b>Ingresos estimados</b>		<b>Ingresos efectivos</b>	<b>Ingresos devengados</b>	<b>Ingresos totales</b>	<b>Déficit (Superávit)</b>
Administración de edificios comunes	31.187,4	0,0	31.187,4	22.989,1	790,8	23.779,9	7.407,5
Administración de edificios de uso conjunto	962,3	0,0	962,3	412,2	175,1	587,3	375,0
<b>TOTAL B</b>	<b>32.149,7</b>	<b>0,0</b>	<b>32.149,7</b>	<b>23.401,3</b>	<b>965,9</b>	<b>24.367,2</b>	<b>7.782,5</b>
<b>Ingresos varios</b>							
No estimados en GC.11/Dec.18	0,0	0,0	0,0	472,6	104,4	577,0	-577,0
<b>TOTAL C</b>	<b>0,0</b>	<b>0,0</b>	<b>0,0</b>	<b>472,6</b>	<b>104,4</b>	<b>577,0</b>	<b>-577,0</b>
<b>TOTAL A - B - C</b>	<b>0,0</b>	<b>0,0</b>	<b>0,0</b>	<b>-9.330,8</b>	<b>1.748,0</b>	<b>-7.582,8</b>	<b>7.582,8</b>
<b>Saldo acumulado del fondo - cuenta especial para los SAE</b>							
Exceso de los ingresos respecto de los gastos en 2006 (como se indica más arriba)							7.582,80
Economías en la cancelación de obligaciones							87,30
Ajuste relativo al bienio anterior							4,50
Saldo del fondo al 1° de enero de 2006							15.587,00
Saldo acumulativo al 31 de diciembre de 2006							<b>23.261,60</b>

## II. Notas relativas a los estados financieros

### Nota 1: Objetivos y actividades de la ONUDI

1.1 La Organización de las Naciones Unidas para el Desarrollo Industrial (ONUDI) es un organismo especializado de las Naciones Unidas dedicado a mejorar las condiciones de vida de las personas y a promover la prosperidad mundial ofreciendo soluciones específicas para el desarrollo industrial sostenible en los países en desarrollo y los países con economías en transición. Moviliza conocimientos, capacidad, información y tecnología para promover el empleo productivo, una economía competitiva y un medio ambiente ecológicamente racional.

1.2 La ONUDI canaliza sus actividades de cooperación técnica por tres esferas temáticas de atención prioritaria, a saber, la reducción de la pobreza mediante actividades productivas, la creación de capacidad comercial, y el medio ambiente y la energía. Realiza, además, una serie de actividades intersectoriales, especialmente con miras a promover la cooperación Sur-Sur para el desarrollo industrial y contribuir a la recuperación industrial y la rehabilitación de países que salen de una situación de crisis. En la ejecución de sus actividades, la ONUDI procura establecer alianzas con otros organismos de desarrollo de competencias y mandatos complementarios, de los sectores público y privado, a fin de que sus intervenciones tengan los máximos efectos de crecimiento.

1.3 La ventaja comparativa clave de la ONUDI radica en su excepcional capacidad de proporcionar conjuntos amplios e integrados de servicios, combinando sus actividades operacionales con sus funciones analíticas, normativas y de convocatoria. Entre esos servicios figuran: el análisis de las tendencias industriales actuales e incipientes; fijación de referencias para el rendimiento industrial; el asesoramiento sobre políticas basado en las mejores prácticas internacionales; la transferencia y el mejoramiento de tecnologías de fabricación ecológicamente racionales; y la promoción de inversiones industriales. La ONUDI centra su labor en los países de bajos ingresos, particularmente en África, y en la vinculación de la agricultura con la industria. La Organización procura con empeño mantener un nivel de excelencia en la ejecución de sus programas.

### Nota 2: Resumen de los principios contables más importantes

#### Criterio de presentación

2.1 Las cuentas de la ONUDI se llevan con arreglo a lo dispuesto en el artículo X de su Reglamento Financiero aprobado por la Conferencia General, la Reglamentación Financiera Detallada establecida en virtud de dicho Reglamento, las instrucciones administrativas vigentes, y de conformidad con los principios generalmente aceptados en materia de contabilidad. La ONUDI se ajusta a las normas de contabilidad del sistema de las Naciones Unidas aprobadas por el Comité de Alto Nivel sobre Gestión en nombre de la Junta de los jefes ejecutivos del sistema de las Naciones Unidas para la Coordinación en su séptimo período de sesiones, tal como lo pidió la Asamblea General en su resolución 48/216, y los estados financieros, de los que estas notas son parte integrante, se presentan de conformidad con esas normas.

2.2 Los estados financieros de la ONUDI se preparan con arreglo al principio contable de los costos históricos o iniciales, y no se han ajustado para reflejar los efectos de la variación de los precios de bienes y servicios.

2.3 De conformidad con lo dispuesto en el párrafo 10.5 del Reglamento Financiero, los estados financieros de la ONUDI se presentan en euros. Sin



embargo, las cuentas y los registros contables se pueden llevar en la moneda o monedas que el Director General considere necesarios. Por consiguiente, las cuentas de las actividades de cooperación técnica se llevan en euros y dólares de los Estados Unidos, dependiendo de la moneda en que se recibió la financiación del donante o, en algunos casos, según la moneda de ejecución del proyecto.

2.4 Las cuentas de la ONUDI se llevan de conformidad con la “contabilidad por fondos”. La Conferencia General o el Director General pueden establecer fondos separados para fines generales o especiales. Cada fondo se mantiene como una entidad financiera y contable distinta, con un grupo de cuentas separadas de balance automático que se lleva por partida doble.

2.5 El ejercicio económico de la Organización es un bienio, y abarca dos años civiles consecutivos.

2.6 Los ingresos, los gastos, el activo y el pasivo se contabilizan sobre la base de valores devengados, salvo en los casos específicamente mencionados más adelante.

### **Conversión monetaria**

2.7 Las operaciones en monedas distintas del euro se contabilizan en euros para todos los fondos y en dólares de los Estados Unidos para las actividades extrapresupuestarias de cooperación técnica cotizadas en dólares utilizando el tipo de cambio operacional establecido por las Naciones Unidas en la fecha estimada de la operación. Los activos, pasivos, reservas y saldos de fondos mantenidos en otras monedas se convierten al tipo de cambio operacional de las Naciones Unidas vigente en la fecha de los estados.

2.8 Las ganancias y pérdidas por diferencias cambiarias derivadas de las operaciones y la revaluación de los activos y pasivos se contabilizan como otros ingresos en el estado financiero I, con sujeción a lo dispuesto en 2.9 iii) *infra*.

2.9 Al preparar los estados financieros consolidados de la Organización, las cuentas de las actividades de cooperación técnica mantenidas en dólares de los Estados Unidos se convierten en euros aplicando las prácticas contables generalmente aceptadas, a saber:

- i) Los ingresos, los gastos y las variaciones de las reservas y los saldos de fondos no expresados en euros se expresan en la suma equivalente de euros que procede en la fecha estimada de la operación aplicando el tipo de cambio operacional de las Naciones Unidas vigente en esa fecha;
- ii) Los activos, pasivos, reservas y saldos de fondos no expresados en euros al 31 de diciembre de 2006 se convierten en el equivalente en euros utilizando el tipo de cambio operacional de las Naciones Unidas vigente el 31 de diciembre de 2006;
- iii) Todas las diferencias cambiarias resultantes se clasifican como componente de las reservas y los saldos de fondos en los estados financieros I y II en una cuenta separada, denominada “conversión monetaria”.

### **Consignación de ingresos**

2.10 Las contribuciones al presupuesto ordinario se contabilizan como ingresos sobre la base de las cuotas de los Estados Miembros aprobadas por la Conferencia General para el ejercicio económico.

2.11 Las contribuciones voluntarias de los gobiernos u otros donantes al presupuesto ordinario y a las actividades de cooperación técnica se contabilizan

como ingresos en el momento de la recepción del efectivo o los equivalentes de efectivo.

2.12 Las contribuciones recibidas en especie no se contabilizan, pero su valor se indica en las notas relativas a los estados financieros. De ser necesario, las sumas se estiman localmente sobre la base de un valor comercial justo en una operación efectuada conforme a los usos del mercado.

2.13 Los fondos consignados bajo arreglos entre organizaciones que representan ingresos provenientes del PNUD y de fondos fiduciarios del PNUD son los mismos que los indicados para gastos totales conforme a los procedimientos del PNUD, que exigen que las asignaciones se ajusten para igualarlas a los gastos reales.

2.14 Los ingresos procedentes de las actividades que los producen, que son las de publicación con destino a la venta y el Modelo computadorizado para análisis de viabilidad y presentación de informes (COMFAR), se contabilizan en efectivo. Además, en el caso del COMFAR, los ingresos se contabilizan al confirmarse la recepción de los fondos en un lugar exterior (por ejemplo, las oficinas del PNUD en los países).

2.15 Los ingresos provenientes del funcionamiento de los servicios comunes prestados por los Servicios de Administración de Edificios se contabilizan en el momento de la expedición de las facturas a las organizaciones internacionales con sede en el CIV. Al final del año, los ingresos se acreditan a gastos de personal en Servicios de Administración de Edificios, en espera de la expedición de las facturas.

2.16 En el presupuesto ordinario, los reembolsos de gastos cargados a ejercicios económicos anteriores, el producto de la venta de bienes excedentes, las comisiones de las agencias de viajes, los gastos de apoyo de la OTPCE y otros créditos diversos se consignan como ingresos varios.

#### **Ingresos por concepto de intereses**

2.17 Los ingresos por intereses, incluidos los devengados por depósitos bancarios en el caso de los presupuestos ordinario y operativo, la cuenta especial de administración de edificios, el segmento para fines generales del Fondo para el Desarrollo Industrial y el Fondo Multilateral para la Aplicación del Protocolo de Montreal se contabilizan como ingresos en los respectivos fondos y cuentas. Los ingresos por concepto de intereses resultantes de las actividades del PNUD se acreditan a la cuenta del fondo de operaciones que se tiene con esa organización. Con arreglo a lo dispuesto en la decisión GC.8/Dec.10 de la Conferencia General, los ingresos por concepto de intereses en el marco del presupuesto ordinario se limitan a las estimaciones presupuestarias contenidas en el programa y los presupuestos para el ejercicio económico, e incluyen los intereses devengados por los fondos de operaciones.

2.18 Los ingresos totales por concepto de intereses, incluidos los intereses devengados sobre depósitos bancarios en relación con el segmento para fines especiales del Fondo para el Desarrollo Industrial, el Fondo para el Medio Ambiente Mundial (deducidos los honorarios de auditoría) y los fondos fiduciarios relacionados con las actividades de cooperación técnica se acreditan a las cuentas por pagar hasta que se reciben del donante instrucciones relativas a su utilización.

#### **Gastos**

2.19 Los gastos consignados en los estados financieros incluyen desembolsos y obligaciones por liquidar.

2.20 Los gastos por adquisición de mobiliario, equipo, otros bienes no fungibles y las mejoras en los locales arrendados se cargan a los gastos del año en que se realizan y no se incluyen en el activo de la Organización. El inventario de esos bienes no fungibles se mantiene con arreglo al principio contable de los costos históricos o iniciales, y su valor se consigna en las notas relativas a los estados financieros.

2.21 Los desembolsos realizados en el ejercicio económico en curso para ejercicios económicos futuros no se cargan a los gastos del ejercicio económico en curso sino que se contabilizan como cargos diferidos, como se indica en la nota 2.25 *infra*.

2.22 Con arreglo a lo dispuesto en el párrafo 9.3 del Reglamento Financiero, los pagos a título graciable efectuados en virtud de la regla 109.3.1 de la Reglamentación Financiera Detallada se consignan en las notas relativas a los estados financieros del fondo correspondiente.

### **Activos**

2.23 Las cuotas por cobrar representan obligaciones jurídicas que deben cumplir los Estados Miembros. Se presentan detalles de las cuotas por cobrar en un cuadro de los estados financieros. Al final del ejercicio económico en curso, se hace una provisión de fondos para compensar plenamente las cuotas pendientes de pago de ejercicios económicos anteriores..

2.24 Los fondos depositados en cuentas bancarias que devenguen intereses, los certificados de depósito, los depósitos a plazo y las cuentas a la vista figuran como efectivo y depósitos a plazo.

2.25 Las partidas de gastos que no corresponde asentar como cargo en el ejercicio económico en curso y que se inscribirán como gastos en un ulterior ejercicio económico se presentan como cargos diferidos y figuran en otros activos. A los efectos exclusivos del balance, sólo la parte del anticipo en concepto de subsidio de educación presuntamente correspondiente al año académico concluido en la fecha del estado financiero se asienta también como cargo diferido.

### **Pasivo y reservas**

2.26 De conformidad con las disposiciones del inciso d) del párrafo 5.2 del Reglamento Financiero, el saldo no comprometido de las consignaciones ajustado deduciéndolo de las cuotas futuras según lo soliciten determinados Estados Miembros y las contribuciones recibidas por adelantado para 2007 y años futuros se asientan como pasivo hasta que se imputan a las cuotas de ejercicios económicos futuros.

2.27 En el caso del presupuesto ordinario, las obligaciones imputadas y pendientes de pago en el ejercicio económico en curso figuran como obligaciones por liquidar. De conformidad con el inciso b) del párrafo 4.2 del Reglamento Financiero, estas obligaciones seguirán siendo válidas por un plazo de doce meses a contar de la fecha de cierre del ejercicio económico al que correspondan. Al expirar ese plazo de doce meses, cesan las obligaciones por liquidar.

2.28 Para todas las actividades de cooperación técnica, las obligaciones por liquidar que se ajustan a los criterios establecidos seguirán siendo válidas durante los doce meses posteriores a la finalización de cada año civil. No obstante, de acuerdo con la política establecida, estas obligaciones podrán retenerse por un plazo superior a doce meses cuando persista una obligación firme de pagar o hasta que hayan finalizado las actividades de los proyectos pertinentes.

2.29 Con arreglo al apéndice D del Reglamento del Personal de la ONUDI, en el Fondo General no se prevén fondos para primas por terminación del servicio ni para el seguro médico después de la separación del servicio o para hacer frente a posibles obligaciones porque los fondos pertinentes están previstos en las consignaciones presupuestarias para atender a las obligaciones con cargo a los ingresos corrientes. No obstante, en virtud del apéndice D del Reglamento del Personal, se prevé un crédito para atender a las primas de repatriación y a las posibles obligaciones por concepto de pagos de indemnización al personal financiado con cargo a recursos de cooperación técnica distintos de los arreglos entre organizaciones y determinados fondos fiduciarios, crédito que se calcula sobre la base del 8% y el 1%, respectivamente, del sueldo básico neto (véase la nota 2.32).

#### **Economías en la liquidación o la cancelación de obligaciones del ejercicio económico anterior**

2.30 Las economías en la liquidación o la cancelación de obligaciones relacionadas con las obligaciones por liquidar del presupuesto ordinario correspondientes al ejercicio económico anterior se acreditan a los Estados Miembros en el ejercicio económico en curso de conformidad con lo dispuesto en el inciso c) del párrafo 4.2 del Reglamento Financiero. Las economías en la liquidación o la cancelación de obligaciones del año anterior con respecto a todas las actividades de cooperación técnica se acreditan a proyectos concretos como reducción de los gastos del año en curso o como ingresos varios para proyectos terminados. En el caso de los Servicios de Administración de Edificios, las economías en la liquidación o la cancelación de obligaciones del ejercicio anterior se acreditan a la cuenta especial durante el ejercicio en curso.

#### **Compromisos y obligaciones eventuales**

2.31 Los compromisos, aprobados para ejercicios económicos futuros que sean necesarios en interés de la ONUDI, de conformidad con la regla 109.2.2 de la Reglamentación Financiera Detallada, se indican en las notas relativas a los estados financieros del fondo correspondiente. Esos compromisos se limitan normalmente a las necesidades administrativas de carácter continuo y a otras obligaciones contractuales o jurídicas respecto de las cuales hayan de transcurrir largos intervalos antes de su cumplimiento.

2.32 Las obligaciones eventuales por primas por terminación del servicio y seguro médico después de la separación del servicio, así como por cualesquiera litigios pendientes se indican en las notas relativas a los estados financieros (véase la nota 2.29).

#### **Cuenta especial para el programa ordinario de cooperación técnica (POCT)**

2.33 Los créditos consignados para el programa ordinario de cooperación técnica (POCT) se administran de conformidad con el Reglamento Financiero de la ONUDI y con arreglo a la decisión GC.9/Dec.14 de la Conferencia General.

2.34 Los ingresos varios por concepto de reembolsos procedentes de proyectos finalizados y diferencias cambiarias relacionadas con el POCT se acreditan a la cuenta especial.

2.35 Los criterios seguidos para asentar y contabilizar las obligaciones por liquidar con cargo al año en curso para el programa ordinario de cooperación técnica son los mismos que en el caso de las actividades de cooperación técnica. Las economías en la liquidación o la cancelación de obligaciones se acreditan a los proyectos

pertinentes en el marco del POCT y se depositan en la cuenta especial para realizar actividades del POCT.

### **Cuenta especial para gastos de apoyo a los programas**

2.36 Los ingresos en concepto de gastos de apoyo a los programas, percibidos con respecto a los gastos de los programas correspondientes a las actividades extrapresupuestarias de cooperación técnica, se contabilizan en el caso de que se establezcan obligaciones o en relación con los desembolsos, y se acreditan a la cuenta especial para financiar el presupuesto operativo.

2.37 En los estados financieros de la Organización, la cuenta especial de gastos de apoyo a los programas figura separadamente de los fondos interinstitucionales, de los que provienen sus recursos.

2.38 Las obligaciones por liquidar correspondientes a la cuenta especial de gastos de apoyo a los programas se contabilizan de la misma forma que en el presupuesto ordinario. Las economías en la liquidación o la cancelación de obligaciones del bienio anterior se acreditan a la cuenta especial para gastos de apoyo a los programas.

### **Nota 3: Fondo General y Fondo de Operaciones**

#### **3.1 Cuotas**

La Conferencia General aprobó consignaciones de créditos por un total de 75.392.800 euros para el presupuesto ordinario correspondiente al año 2006 (GC.11/Dec.18), que se financiarían con cargo a las cuotas de los Estados Miembros. De conformidad con el inciso c) del párrafo 5.5 del Reglamento Financiero, los pagos efectuados por un Estado Miembro se acreditan primero a su favor en el Fondo de Operaciones y luego se deducen de las cantidades que adeude en concepto de cuotas, en el orden en que hayan sido asignadas a tal Miembro. Se han previsto plenamente las cuotas pendientes de bienios anteriores, que al 31 de diciembre de 2006 ascendían a 114.052.177 euros.

#### **3.2 Contribuciones voluntarias**

Éstas representan las contribuciones de los gobiernos anfitriones a los gastos operacionales de las oficinas extrasede de la ONUDI.

#### **3.3 Actividades que producen ingresos**

Los ingresos brutos procedentes de la venta de publicaciones de la ONUDI ascendieron a 99.522 euros, habiéndose consignado la mitad de esa suma (49.761 euros) bajo el epígrafe de actividades que producen ingresos, mientras que la otra mitad se transfirió al fondo rotatorio de publicaciones destinadas a la venta (véase la nota 3.14 i)).

#### **3.4 Intereses devengados**

Estos intereses, por valor de 732.300 euros, son la mitad de la estimación presupuestaria contenida en el programa y los presupuestos para el bienio 2006-2007. De acuerdo con lo dispuesto en la decisión GC.8/Dec.10, los intereses devengados en exceso de las estimaciones presupuestarias, que ascienden a 743.679 euros, se reservan para su distribución a los Estados Miembros que tengan derecho a ello, de conformidad con la fórmula de curva en "S", como incentivo para el pago puntual de las cuotas.

	En miles de euros	
	2006	2004
Saldo inicial	345,3	233,7
Menos: Cuantía acreditada a los Estados Miembros	-	2,1
Superávit por concepto de intereses durante el período	743,7	57,9
<b>Saldo de cierre</b>	<b>1.089,0</b>	<b>289,5</b>

### 3.5 Ajustes de los tipos de cambio

La suma de 295.666 euros representa la pérdida neta registrada por diferencias cambiarias correspondiente a las actividades del presupuesto ordinario, derivada principalmente de la revaluación de saldos bancarios en monedas distintas del euro.

### 3.6 Ingresos varios

	En miles de euros	
	2006	2004
Reembolso de gastos de ejercicios anteriores	32,5	46,1
Comisiones de agencias de viaje	44,9	48,3
Gastos de apoyo <sup>a)</sup>	186,6	171,1
Venta de bienes excedentes	7,6	6,9
Otros ingresos varios	60,8	55,6
<b>Total</b>	<b>332,4</b>	<b>328,0</b>

<sup>a)</sup> Estas cifras corresponden a los gastos de apoyo cobrados a la OTPCE por concepto de actividades de los Servicios de Administración de Edificios.

### 3.7 Ajustes relativos al bienio anterior

Los ajustes relativos al bienio anterior abarcan:

	Euros
(a) Un cargo correspondiente al bienio 2000-2001 referido a un pago realizado a un funcionario de la ONUDI atendiendo al fallo del Tribunal Administrativo de la Organización Internacional del Trabajo;	3.264
(b) Corrección de un error entre Servicios de Administración de Edificios y el presupuesto ordinario;	4.485
(c) Varios cargos atrasados correspondientes al bienio 2004-2005;	12.673
(d) Cargos correspondientes a los bienios 2002-2003 y 2004-2005 referidos a un pago realizado a un antiguo funcionario atendiendo al fallo del Tribunal Administrativo de la Organización Internacional del Trabajo;	247.261
(e) Cargos atrasados y reintegros correspondientes a los bienios 2002-2003 y 2004-2005 por concepto de actividades con cargo a los Recursos Especiales para África	(13.338)
<b>Total</b>	<b>254.345</b>

### 3.8 Economías en la liquidación o la cancelación de obligaciones del bienio anterior

De conformidad con el inciso c) del párrafo 4.2 del Reglamento Financiero, las economías en la liquidación o la cancelación de obligaciones relacionadas con las obligaciones por liquidar del presupuesto ordinario correspondientes al bienio 2004-2005 acreditadas a los Estados Miembros en 2006 ascendieron a 2.959.357 euros.

### 3.9 Cuentas por cobrar — otras cuentas

	En miles de euros	
	2006	2004
Anticipos de sueldos	46,9	53,9
Anticipos del subsidio de educación	877,7	828,9
Anticipos de viajes	195,2	124,7
Cuentas por cobrar correspondientes a organizaciones internacionales con sede en el CIV	68,8	221,7
Impuesto sobre la renta de los Estados Unidos de América, reembolsable <sup>a)</sup>	955,8	955,8
IVA Austria	195,0	148,6
Intereses devengados	218,9	54,3
Otras cuentas por cobrar <sup>b)</sup>	1.309,9	1.353,3
<b>Total parcial</b>	<b>3.868,2</b>	<b>3.741,2</b>
Menos: previsión para cuentas de cobro dudoso	(723,7)	(723,7)
<b>Total</b>	<b>3.144,5</b>	<b>3.017,5</b>

a) Reclamación presentada por la Organización al Gobierno de los Estados Unidos de América en relación con el impuesto sobre la renta de los Estados Unidos reembolsado a los funcionarios de la ONUDI en el período de 1994 a 1996 conforme al acuerdo de reintegro de impuestos. El Gobierno de los Estados Unidos de América había comunicado a la Organización que reconocía esta deuda, pero no se recibió pago alguno durante el año.

b) Incluye la reclamación presentada por la Organización al Organismo Internacional de Energía Atómica conforme al acuerdo de prorrateo de los gastos de indemnización por rescisión de los contratos de los funcionarios de Administración de Edificios separados del servicio de acuerdo con el plan de reducción del personal de 1995, que no se ha resuelto. La suma reclamada asciende a 644.453 dólares (723.720 euros al tipo operacional de cambio de las Naciones Unidas aprobado por la Conferencia General en su noveno período de sesiones (GC.9/Dec.15)). Se ha previsto un crédito para una posible amortización de esta cuenta.

### 3.10 Otros activos

Bajo el epígrafe “Otros activos” se incluyen los gastos diferidos indicados a continuación.

	En miles de euros	
	2006	2004
Anticipos de obligaciones de años futuros	3,6	49,1
Anticipos del subsidio de educación diferido	585,1	552,6
Otros activos varios	1,6	12,8
<b>Total</b>	<b>590,3</b>	<b>614,5</b>

### 3.11 Pagos o cuotas recibidos por adelantado

Esta cuantía incluye cuotas por valor de 939.817 euros recibidas de los Estados Miembros, cuyos importes se deducirán de las cuotas correspondientes a 2007, y anticipos por valor de 1.510.873 euros recibidos de organizaciones con sede en el CIV para programas de trabajo especiales realizados por los Servicios de Administración de Edificios en el CIV.

### 3.12 Cuentas por pagar—otras cuentas

	En miles de euros	
	2006	2004
Saldos no comprometidos adeudados a los Estados Miembros	3.321,8	3.624,3
Intereses del mecanismo de incentivos adeudados a los Estados Miembros	1.089,0	289,5
Valores devengados con motivo de la sustitución del personal en uso de licencia de maternidad	168,9	206,5
Suma adeudada a las Naciones Unidas	156,6	124,6
Obligaciones de años anteriores	500,5	-
Diversas cuentas por pagar	384,6	414,7
Otras cuentas de compensación	142,2	1.117,6
<b>Total</b>	<b>5.763,6</b>	<b>5.777,2</b>

### 3.13 Empréstitos

Cuando la ONUDI pasó a ser un organismo especializado recibió de las Naciones Unidas un préstamo sin interés por valor de 16 millones de dólares, que se reembolsó a razón de 1 millón de dólares por año. Este préstamo fue reembolsado totalmente durante el bienio anterior.

### 3.14 Otras reservas

Otras reservas por un total de 17.889.834 euros comprenden lo siguiente:

#### i) Fondo rotatorio de publicaciones destinadas a la venta

El fondo rotatorio de publicaciones destinadas a la venta se estableció en el bienio 1998-1999, como consta en el programa y los presupuestos (GC.7/21) y de conformidad con la decisión GC.7/Dec.16, para apoyar la planificación a más largo plazo de las actividades de publicación, incluidas la promoción, la comercialización y la reimpresión de publicaciones. Al fondo se le acreditan la mitad de los ingresos generados con la venta de publicaciones, y se le cargan los gastos totales relacionados con las actividades de promoción, comercialización y publicación, como se indica a continuación.

	En miles de euros	
	2006	2004
Ventas	99,5	75,5
Menos: transferencia a actividades que producen ingresos	49,8	37,7
Menos: gastos de promoción y otros gastos	3,9	26,6
Superávit/(déficit) durante el período	45,8	11,2
Saldo inicial	130,1	121,1
<b>Saldo de cierre</b>	<b>175,9</b>	<b>132,3</b>



**ii) Reservas para indemnizaciones por separación del servicio**

De conformidad con el párrafo e) de la decisión GC.6/Dec.15, la cantidad de 9.546.732 dólares correspondiente al saldo de las consignaciones para el bienio 1992-1993, efectivamente recibida por la Organización, se transfirió en 1995 a una reserva para indemnizaciones por separación del servicio. De conformidad con la decisión GC.7/Dec.17 de la Conferencia General, se transfirió la cantidad de 13.900.000 dólares del saldo no comprometido de las consignaciones de créditos correspondientes al bienio 1994-1995 para financiar la reserva para indemnizaciones por separación del servicio a fin de hacer frente a los gastos de las separaciones del servicio de los funcionarios resultantes del programa y los presupuestos para 1998-1999. A diferencia de la consignación anterior para el bienio 1992-1993, la asignación para el bienio 1994-1995 no estuvo apoyada con dinero en efectivo, por cuanto aún hay grandes pagos retrasados respecto de ese bienio. Los pagos acumulados realizados durante el período comprendido entre 1995 y 2001 con cargo a ambas reservas ascienden a 18.546.191 dólares. El saldo restante de 4.900.541 dólares se convirtió en euros el 1º de enero de 2002, aplicando el tipo de cambio aprobado por la Conferencia General (GC.9/Dec.15).

	En miles de euros	
	2006	2004
Saldo inicial	5.499,3	5.499,3
Menos: pagos realizados durante el año	-	-
<b>Saldo de cierre</b>	<b>5.499,3</b>	<b>5.499,3</b>

**iii) Reserva para fluctuaciones del tipo de cambio**

En la decisión GC.8/Dec.16 la Conferencia General autorizó al Director General a establecer una reserva que no se rigiera por las disposiciones de los apartados b) y c) del párrafo 4.2 del Reglamento Financiero. Por consiguiente, la reserva se estableció en el bienio 2002-2003 con el fin de proteger a la Organización de las fluctuaciones del tipo de cambio derivadas de la introducción del euro como moneda única para la preparación del programa y los presupuestos, las consignaciones y el prorrateo de las cuotas, el cobro de cuotas y anticipos, y moneda de las cuentas. El saldo de 7.748.581 euros al 31 de diciembre de 2006 corresponde a las sumas transferidas a la reserva en bienios anteriores.

	En miles de dólares	
	2006	2004
Saldo inicial	7.748,6	1.840,8
Transferencias realizadas durante el año	-	-
<b>Saldo de cierre</b>	<b>7.748,6</b>	<b>1.840,8</b>

**iv) Cuenta especial para el programa ordinario de cooperación técnica (POCT)**

De conformidad con la decisión GC.9/Dec.14 de la Conferencia General, se creó una cuenta especial para las consignaciones plenamente programables en el marco del POCT, no regida por los incisos b) y c) del párrafo 4.2 del Reglamento Financiero. Los fondos que se obtuvieran de la cancelación de obligaciones, de haberlos, se depositarían en la cuenta especial para realizar actividades del POCT (véanse las notas 2.33 a 2.35).

	En miles de euros	
	2006	2004
Consignaciones del presupuesto ordinario	4.411,8	4.313,9
Ajuste de los tipos de cambio/ingresos varios	64,4	45,2
Total de ingresos	4.476,2	4.359,1
Gastos	(2.907,6)	(3.959,4)
Superávit del período	1.568,6	399,7
Saldo inicial	2.897,4	2.468,1
<b>Saldo de cierre</b>	<b>4.466,0</b>	<b>2.867,8</b>

### 3.15 Fondo de Operaciones

En la decisión GC.2/Dec.27, la Conferencia General estableció el Fondo de Operaciones, fijándole una cuantía de 9 millones de dólares con objeto de financiar las consignaciones presupuestarias hasta que se recaudasen las cuotas, así como para financiar gastos imprevistos y extraordinarios. En períodos de sesiones posteriores de la Conferencia General, la cuantía del Fondo se fue reduciendo progresivamente hasta llegar a 6.610.000 dólares. Con la introducción del prorrateo de cuotas en euros a partir del 1º de enero del 2002, se convirtió la suma en euros de conformidad con la decisión GC.9/Dec.15, lo que dio como resultado un Fondo de Operaciones de 7.423.030 euros. La Conferencia General decidió (GC.11/Dec.14) que el Fondo se mantuviera en esa misma cuantía para el bienio 2006-2007. El Fondo se financia con cuotas de los Estados Miembros basadas en la escala de cuotas aprobada por la Conferencia General.

	En miles de euros	
	2006	2004
Saldo inicial	7.423,0	7.423,4
Ajustes realizados durante el período	0,1	(0,4)
<b>Saldo de cierre</b>	<b>7.423,1</b>	<b>7.423,0</b>

Al 31 de diciembre de 2006 estaba pendiente de pago una suma de 12.716 euros. De conformidad con la decisión IDB.29/Dec.4 de la Junta la cantidad de 176.256 euros utilizada para la financiación anticipada de los gastos relacionados con el incremento de la seguridad en el CIV en 2004-2005 se repuso en 2006 con cargo a la recaudación de las cuotas suplementarias prorrateadas para el incremento de la seguridad.

### 3.16 Créditos/superávit adeudados a los Estados Miembros

Los superávit adeudados a los Estados Miembros son fondos disponibles para su acreditación a los Estados Miembros derivados de los saldos no comprometidos de las consignaciones y las cuotas de nuevos Estados Miembros. De conformidad con el inciso b) del párrafo 4.2 del Reglamento Financiero, el saldo no comprometido de las consignaciones disponible al cierre del ejercicio económico deberá ser reintegrado a los Miembros al final del primer año civil siguiente a ese ejercicio económico, una vez deducidas las cuotas de los Miembros correspondientes a ese ejercicio económico que no se hayan hecho efectivas, y se acreditará a los Miembros en proporción a sus cuotas, de conformidad con las disposiciones del inciso c) del párrafo 4.2 y del inciso d) del párrafo 5.2. En el inciso c) del párrafo 4.2 del Reglamento Financiero se dispone que, antes de reintegrar la parte correspondiente del saldo a cualquier Miembro que tenga con la Organización

obligaciones pendientes relacionadas con el presupuesto ordinario, se salden esas obligaciones.

A la fecha de cierre del balance, los superávit por distribuir, que representaban cuotas recibidas para bienios anteriores junto con contribuciones de nuevos Estados Miembros, se reservaban en “Cuentas por pagar-otras cuentas” (véase la Nota 3.12), en espera de que los Estados Miembros dieran instrucciones.

	En miles de euros	
	2006	2004
Saldo no comprometido arrastrado del ejercicio anterior	4.419,7	5.295,6
Contribuciones recibidas durante el período	1.977,2	2.941,1
Superávit aplicados al pago de las cuotas, retenidos para actividades de cooperación técnica o reembolsados a los Estados Miembros	(3.075,1)	(4.612,4)
<b>Saldo no comprometido arrastrado al ejercicio siguiente</b>	<b>3.321,8</b>	<b>3.624,3</b>

A continuación se presenta un análisis acumulativo de los superávit adeudados a los Estados Miembros, expresados en millones de euros.

	Superávit	Superávit utilizados y aplicados a las cuotas	Ajustes relativos al bienio anterior	Superávit destinados a distribución	Provisión para demoras en la recaudación de cuotas	Superávit adeudados a los Estados Miembros	Observaciones
2006	15,3					15,3	Provisional
2004-2005	13,8		(0,2)		8,3	5,3	
2002-2003	10,3	1,9	(0,1)	0,7	6,8	0,8	
2000-2001	10,3	4,0		0,5	5,7	0,1	
1998-1999	14,3	5,9		0,5	7,8	0,1	
1996-1997 (GC.8/Res.4)	46,9	7,9		1,5	38,0	(0,5)	
1994-1995 (GC.7/Dec.17)	35,3	15,6			44,2	(24,5)	
1992-1993 (GC.6/Dec.15) (GC.8/Dec.10) (GC.8/Res.4)	16,5	14,5		0,1	1,9	0,0	
1990-1991	9,8				1,1	8,7	Retenido – GC.5/Dec.14
1988-1989 1986-1987 (GC4/Dec.15)	7,3				0,2	7,1	Retenido – GC.4/Dec.15
	4,8	4,8				0,0	
<b>Total</b>	<b>184,6</b>	<b>54,6</b>	<b>(0,3)</b>	<b>3,3</b>	<b>114,0</b>	<b>12,4</b>	
Cuotas de nuevos Estados Miembros	1,9	1,7			0,1	0,1	
<b>Total</b>	<b>186,5</b>	<b>56,3</b>	<b>(0,3)</b>	<b>3,3</b>	<b>114,1</b>	<b>12,5</b>	

### 3.17 Eliminaciones

Las eliminaciones comprenden dos elementos, según se indica a continuación:

- a) Gastos de los Servicios de Administración de Edificios cargados a la ONUDI. Se elimina la suma de 3.638.043 euros de gastos de funcionamiento y servicios por contrata e ingresos para evitar la doble contabilidad de las contribuciones de la ONUDI a los gastos de administración de edificios;
- b) Se reanalizan para distribuir entre sus componentes gastos de 3.948.294 euros por concepto de actividades del POCT y actividades de los REA.

### 3.18 Contribuciones en especie

Se recibieron durante el año contribuciones en especie de los Estados Miembros por un valor estimado de 156.168 euros en apoyo de las oficinas extrasede de la ONUDI.

### 3.19 Pagos a título graciable

No se hizo ningún pago a título graciable durante el año.

### 3.20 Equipo no fungible

En el cuadro siguiente se indica el costo, en millones de euros, del equipo no fungible de la Sede, de conformidad con el inventario acumulativo de la ONUDI al 31 de diciembre de 2006. El valor mínimo para la toma de consideración de bienes no fungibles es de 1.700 euros por partida.

	<b>2006</b>	<b>2004</b>
Saldo inicial	8,6	12,6
Ajustes al saldo inicial	-	0,1
Saldo inicial ajustado	8,6	12,7
Más: adquisiciones durante el período	0,2	0,5
Menos: enajenaciones durante el período	(0,2)	(1,0)
<b>Saldo de cierre</b>	<b>8,6</b>	<b>12,2</b>

El valor histórico de los bienes no fungibles en los lugares de emplazamiento de las oficinas extrasede de la ONUDI al 31 de diciembre de 2006 ascendía a 1,8 millones de euros. Además, en los inventarios de la Sede y de las oficinas extrasede se mantienen partidas especiales con un valor unitario de 600 euros o más que ascendían a 2,7 millones de euros y 0,4 millones de euros, respectivamente, al 31 de diciembre de 2006.

### 3.21 Pasivo eventual

#### i) Pago a funcionarios por terminación del servicio

De acuerdo con las normas de contabilidad de las Naciones Unidas, el pasivo en concepto de estos pagos incluye la prima por terminación del servicio, la prima de repatriación y la compensación por los días acumulados de vacaciones anuales. A fin de proporcionar una estimación más realista, se ha incluido además la suma requerida para el traslado de los enseres domésticos. La valoración al 31 de

diciembre de 2006 se basa en la escala de sueldos de las Naciones Unidas y los derechos establecidos en el Reglamento del Personal, y se han tomado también en consideración los costos efectivos medios de los gastos de traslado de los funcionarios que se separaron del servicio durante el año 2006. Se estima que las sumas son:

Presupuesto ordinario 18,6 millones de euros

Presupuesto operativo 4,4 millones de euros

Quedan excluidas las prestaciones con posterioridad a la jubilación.

No se ha previsto consignación presupuestaria para este pasivo, salvo en el caso del presupuesto operativo, como se refleja en el Estado Financiero II y la Nota 4.7 (reserva operacional).

### **ii) Caja Común de Pensiones del Personal de las Naciones Unidas**

La ONUDI está afiliada a la Caja Común de Pensiones del Personal de las Naciones Unidas (CCPPNU), establecida por la Asamblea General para proveer a las prestaciones de jubilación, fallecimiento, invalidez y prestaciones conexas. La Caja es un fondo de prestaciones definidas capitalizado. Las obligaciones financieras de la Organización respecto de la Caja Común de Pensiones del Personal de las Naciones Unidas consisten en la aportación obligatoria de un porcentaje establecido por la Asamblea General de las Naciones Unidas, así como de la parte que le corresponda de todo déficit actuarial que haya que pagar con arreglo a lo dispuesto en el artículo 26 de los Estatutos de la Caja. Este déficit actuarial sólo deberá pagarse si la Asamblea General de las Naciones Unidas invoca el artículo 26, una vez que se haya determinado que dicho pago es necesario, sobre la base de una evaluación de la suficiencia actuarial de la Caja a la fecha de la evaluación. Al prepararse el presente informe, la Asamblea General de las Naciones Unidas no había invocado esta disposición..

### **iii) Seguro médico tras la separación del servicio**

Los funcionarios (sus cónyuges, hijos a cargo o supérstites) que, de conformidad con los Estatutos de la Caja Común de Pensiones cesen en el servicio a los 55 años o después de esa edad, tienen derecho a seguro médico tras la separación del servicio si han participado en el plan de contribuciones del seguro médico del régimen común durante al menos 10 años. Lo mismo se aplica a los funcionarios que reciban una indemnización por invalidez de conformidad con el apéndice D del Reglamento del Personal. Los gastos de participación en este plan se sufragan con contribuciones conjuntas de la ONUDI y los propios participantes.

Durante el año, la contribución de la Organización al plan ascendió a 2.024.479 euros. Las contribuciones en relación con los Servicios de Administración de Edificios ascendieron a 77.612 euros, gastos que se compartieron con otras organizaciones internacionales con sede en el CIV. De conformidad con la conclusión 2000/2 del Comité de Programa y de Presupuesto, se hizo en 2000 un estudio actuarial detallado para determinar el impacto financiero del seguro médico tras la separación del servicio. La evaluación actuarial se actualizó a principios de 2006 sobre la base de los mismos supuestos demográficos que utiliza la Caja Común de Pensiones. De acuerdo con la evaluación actualizada, la cuantía del pasivo sin financiar al 31 de diciembre de 2005 ascendía a 69,6 millones de euros (82,3 millones de dólares tomando como base el tipo de cambio del final del período). Se está estudiando a nivel de todo el sistema de las Naciones Unidas una solución al problema del pasivo sin financiar. El principal organismo a este

respecto, establecido por el Comité de Alto Nivel sobre Gestión, son las Naciones Unidas, que recientemente presentaron un informe a la Asamblea General.

**iv) Apelaciones**

El pasivo eventual relativo a apelaciones relacionadas con el personal pendientes ante el Tribunal Administrativo de la Organización Internacional del Trabajo al 31 de diciembre de 2006 ascendía a 451.994 euros.

**v) Obras mayores de reparación y reposición en el Centro Internacional de Viena**

En el marco de un nuevo acuerdo al que llegaron las organizaciones con sede en el CIV y la República de Austria en 2002, los gastos relacionados con obras mayores de reparación y reposición imprevistas, que no están incluidos en el plan de inversiones acordado, deberán sufragarse por partes iguales entre el Gobierno austriaco y las organizaciones con sede en el CIV. En el pasado, el Gobierno de Austria absorbía totalmente dichos costos. No se han incluido créditos para estos gastos imprevistos en los estados financieros.

**Nota 4: Otros fondos de la Sede**

**4.1 Los fondos consignados bajo este epígrafe comprenden:**

- i) La cuenta especial para gastos de apoyo a los programas;
- ii) El modelo computadorizado para análisis de viabilidad y presentación de informes (COMFAR);
- iii) Los Servicios de Administración de Edificios (SAE);
- iv) La cuenta especial para el incremento de la seguridad en el CIV.

**4.2 Servicios de Administración de Edificios**

A partir del 1º de enero de 2002, la Conferencia General aprobó (GC.9/Dec.17) los Servicios de Administración de Edificios como un programa principal separado y autoequilibrado en el programa y los presupuestos de la ONUDI. Todos los gastos de los Servicios se compensan con ingresos, es decir, contribuciones recibidas de otras organizaciones con sede en el CIV y de la ONUDI. Por consiguiente, en el Fondo General de la ONUDI sólo se incluye la parte de las operaciones de los Servicios de Administración de Edificios que corresponde a la ONUDI (referencia: IDB.24/3-PBC.17/3). En vista de lo anterior, se consignan los Servicios de Administración de Edificios en otros fondos de la Sede desde el bienio 2002-2003. En el Fondo General y el Fondo de Operaciones se consigna ahora solamente la contribución de la ONUDI a los gastos de los Servicios de Administración de Edificios. Las operaciones de éstos se dividen además en dos componentes:

- i) Gastos de personal: éstos siguen sometidos a las disposiciones de los apartados b) y c) del párrafo 4.2 del Reglamento Financiero;
- ii) Cuenta especial para los Servicios de Administración de Edificios (respecto de los gastos que no sean de personal): en su noveno período de sesiones, la Conferencia General (GC.9/Dec.14) estableció a partir de enero de 2002 una cuenta especial para los Servicios de Administración de Edificios (respecto de los gastos que no sean de personal) que no está regida por los incisos b) y c) del párrafo 4.2 del Reglamento Financiero. De esta manera, el superávit presupuestario, si lo hubiera, no requeriría distribución a los Estados

Miembros. Cada organización con sede en el CIV (la ONUDI, el OIEA, la ONUV y la OTPCE) está obligada a pagar su parte a esta cuenta.

En el cuadro 4 figura un análisis adicional de las operaciones de los Servicios de Administración de Edificios y en el anexo III se hace un análisis de la cuenta especial. El superávit en la cuenta especial de gastos de los Servicios de Administración de Edificios, que asciende a 23.261.632 euros, no forma parte de los saldos no comprometidos de las consignaciones de créditos debidos a los Estados Miembros al terminar el año y se utiliza para las actividades planificadas que tienen programas de ejecución plurianuales. Esta suma abarca 9.700.215 euros que adeuda el Organismo Internacional de Energía Atómica.

#### 4.3 Cuenta especial para el incremento de la seguridad en el CIV

En su 11º período de sesiones, la Conferencia General (GC.11/Dec.15) estableció, con efecto a partir del bienio 2004-2005, una cuenta especial destinada a financiar la participación de la ONUDI en los gastos relativos al incremento de la seguridad en el CIV. La cuenta especial no está regida por las disposiciones de los incisos b) y c) del párrafo 4.2 del Reglamento Financiero. Mientras se resolvía la cuestión de la fijación de cuotas suplementarias a los Estados Miembros en 2006, la Junta (IDB.29/Dec.4) aprobó la extracción provisional del Fondo de Operaciones de 176.256 euros para gastos de seguridad en el bienio 2004-2005. Tras fijarse esas cuotas en 2006, el Fondo de Operaciones se repuso durante el año. Debido a la finalidad y duración específicas de la cuenta especial, se la clasifica bajo el epígrafe otros fondos de la Sede en los estados financieros.

#### 4.4 Ingresos y gastos y cambios en los saldos de fondos

En el cuadro siguiente se presenta un análisis de los ingresos y los gastos durante el bienio correspondientes a los fondos que se incluyen bajo este epígrafe:

	<i>Cuenta especial para gastos de apoyo a los programas <sup>a)</sup></i>	<i>Modelo computadorizado para análisis de viabilidad y presentación de informes</i>	<i>Servicios de Administración de Edificios</i>	<i>Cuenta especial para el incremento de la seguridad</i>	<i>Total</i>
<i>(En miles de euros)</i>					
Ingresos	8.980,4	303,1	24.944,2		34.227,7
Menos: gastos	7.748,1	87,5	17.361,4	146,0	25.343,0
Exceso (déficit) de los ingresos respecto de los gastos	1.232,3	215,6	7.582,8	(146,0)	8.884,7
Economías por cancelación de obligaciones y por ajustes del bienio anterior	469,2		91,8		561,0
Exceso (déficit) neto de los ingresos respecto de los gastos	1.701,5	215,6	7.674,6	(146,0)	9.445,7
Saldo inicial	5.160,4	494,0	15.587,1	2.408,9	23.650,4
Saldo de cierre	6.861,9	709,6	23.261,7*	2.262,9	33.096,1

\* Se refiere a la cuenta especial (véase el anexo III).

<sup>a)</sup> El reembolso de los gastos de apoyo a los programas se calcula como porcentaje de los gastos con cargo a los recursos de los programas. El Fondo Multilateral para la Aplicación del Protocolo de Montreal, con arreglo a una nueva disposición que entró en vigor en enero de 2006, hace un pago anual por una suma global de 1,7 millones de dólares por concepto de gastos de apoyo para la ejecución de su programa y sus proyectos; esa suma se contabiliza como ingreso del año en curso. El Fondo paga además una suma menor para gastos de apoyo respecto de cada uno de los proyectos que, a semejanza de la mayoría de las otras actividades de cooperación técnica, se calcula como un porcentaje de los recursos del programa gastados.

#### 4.5 Ajustes del tipo de cambio

La diferencia de 759.149 euros es principalmente el resultado de la revaluación de los depósitos en efectivo y a plazo en dólares de los Estados Unidos de la cuenta especial para gastos de apoyo a los programas.

#### 4.6 Cuentas por cobrar–otras cuentas

Las Cuentas por cobrar–otras cuentas están representadas por:

	En miles de euros	
	2006	2004
Intereses devengados	164,4	41,2
Cantidades por recibir de las organizaciones internacionales con sede en Viena adeudadas a los Servicios de Administración de Edificios	10.505,2	5.016,8
Cuentas por cobrar	330,6	398,4
IVA Austria	669,0	489,8
Impuesto austríaco de energía y Elektrizitaetswirtschafts- und-organisationsgesetz (ELWOG) <sup>a)</sup>	798,6	610,8
Ingresos devengados	678,7	575,9
Otras cuentas por cobrar	383,3	1.220,0
Total parcial	13.529,8	8.352,9
Menos: Provisión para cuentas de cobro dudoso	(662,7)	(349,1)
<b>Total</b>	<b>12.867,1</b>	<b>8.003,8</b>

<sup>a)</sup> La cuenta especial para los Servicios de Administración de Edificios incluye en las cuentas por cobrar una suma que representa una reclamación de pago de las autoridades austríacas por gastos no amortizados, el Recargo por Energía Renovable y el KWK-Zuschlag. Se han previsto fondos completos para la suma pendiente de pago.

#### 4.7 Reserva operacional

La reserva operacional, fijada en 5.504.190 dólares respecto de la cuenta especial para gastos de apoyo a los programas de conformidad con la conclusión 1989/4 del Comité de Programa y de Presupuesto, se redujo a 4.300.000 dólares (4.828.900 euros) de acuerdo con lo dispuesto en la decisión IDB.14/Dec.12 de la Junta. El propósito de la reserva es principalmente hacer frente a insuficiencias imprevistas de ejecución e ingresos por gastos de apoyo, a la inflación y a ajustes cambiarios, y liquidar obligaciones jurídicas en caso de terminación repentina de las actividades del presupuesto operativo. En su decisión IDB.30/Dec.2, la Junta aprobó la cuantía de 3.030.000 euros para la reserva operacional para el bienio 2006-2007.

	En miles de euros	
	2006	2004
Saldo inicial	5.160,4	3.133,1
Superávit/(déficit) del período	1.701,5	517,3
<b>Saldo de cierre</b>	<b>6.861,9</b>	<b>3.650,4</b>

#### 4.8 Contribuciones en especie

Se recibieron contribuciones en especie de los Estados Miembros por un valor estimado de 63.476 euros en apoyo de los proyectos de la ONUDI.



---

**Nota 5: Cooperación técnica****5.1 Actividades de cooperación técnica**

Las actividades de cooperación técnica a que se refiere esta nota comprenden actividades ejecutadas por la ONUDI con cargo a fondos suministrados por conducto del Fondo para el Desarrollo Industrial, fondos fiduciarios, el Fondo Multilateral para la Aplicación del Protocolo de Montreal, el Fondo para el Medio Ambiente Mundial, y arreglos entre organizaciones con el PNUD y el PNUMA. Esas actividades se rigen por diversos acuerdos bilaterales y multilaterales firmados por el donante o donantes y la ONUDI.

**5.2 Presentación de las actividades de cooperación técnica**

La mayoría de las contribuciones voluntarias se reciben en dólares de los Estados Unidos para proyectos programables casi exclusivamente en esa moneda. A partir del bienio 2004-2005, la gestión de los programas de cooperación técnica expresada en euros permitió que los proyectos se programaran en euros. Por consiguiente, se introdujo una contabilidad y una presentación de informes financieros por separado para los proyectos de cooperación técnica cotizados en dólares de los Estados Unidos y para los cotizados en euros. En consecuencia, los estados financieros del Anexo I, los Cuadros 1 y 2, se presentan tanto en dólares de los Estados Unidos como en euros para los proyectos cotizados en dólares y sólo en euros para los proyectos cotizados en euros. Por lo tanto, a diferencia de lo que ocurría en los ejercicios anteriores, los estados financieros relativos a los proyectos cotizados en euros ya no se incluyen en los cuadros en dólares de los Estados Unidos.

No obstante, con el objeto de presentar estados financieros consolidados (Estados financieros I y II) de la ONUDI para el año que finaliza el 31 de diciembre de 2006, fue necesario convertir en euros todas las actividades de cooperación técnica. Los estados combinados, o sea los Cuadros 1 y 2 presentados en euros en el anexo I, se han preparado conforme a lo indicado en la Nota 2.9.

**5.3 Ajustes del tipo de cambio**

a) En el Anexo I, los estados de las cuentas en dólares de los Estados Unidos del Cuadro 1 representan fondos para proyectos en que las contribuciones se reciben y programan casi exclusivamente en dólares de los Estados Unidos. Todas las ganancias o pérdidas por diferencias cambiarias resultantes de las operaciones y la revaluación de los activos y pasivos no expresados en dólares de los Estados Unidos se asientan como ajustes del tipo de cambio bajo el epígrafe otros ingresos.

b) En el Anexo I, los estados de cuentas en euros del cuadro 1 representan los proyectos cotizados en euros para los cuales los fondos se reciben y programan casi exclusivamente en euros. Todas las ganancias y pérdidas por diferencias cambiarias resultantes de las operaciones y la revaluación de los activos y pasivos no expresados en euros se asientan como ajustes del tipo de cambio bajo el epígrafe otros ingresos.

(c) Cuando procede, las ganancias o pérdidas por diferencias cambiarias resultantes se transfieren a las respectivas cuentas de donantes.

**5.4 Transferencias a reservas**

Esto representa el cargo a proyectos respecto de la provisión de fondos para atender a los pagos en concepto de indemnización de conformidad con el Apéndice D del Reglamento del Personal. La reserva de final del año comprende lo siguiente:

	<i>En miles de euros</i>					<i>Total</i>	
	<i>Fondo para el Desarrollo Industrial</i>	<i>Protocolo de Montreal</i>	<i>Fondo para el Medio Ambiente Mundial</i>	<i>Fondos fiduciarios</i>		<i>2006</i>	<i>2004</i>
Saldo inicial	1.219,8	17,6	19,3	1.060,5		2.317,2	1.984,9
Transferencias realizadas durante el año	50,4	3,8	3,9	57,4		115,5	103,2
Ajuste por revaluación	(118,2)	(1,9)	(2,1)	(103,8)		(226,0)	(166,8)
<b>Saldo de cierre</b>	<b>1.152,0</b>	<b>19,5</b>	<b>21,1</b>	<b>1.014,1</b>		<b>2.206,7</b>	<b>1.921,3</b>

### 5.5 Conversión monetaria

Las conversiones monetarias representan diferencias cambiarias derivadas de la conversión a euros de activos y pasivos de proyectos de cooperación técnica cotizados en dólares de los Estados Unidos empleando el tipo de cambio al cierre para fines de consolidación únicamente (véase la nota 2.9). El saldo acumulado de la conversión monetaria al 31 de diciembre de 2006 era el siguiente:

	<i>En miles de euros</i>					<i>Total</i>	
	<i>Fondo para el Desarrollo Industrial</i>	<i>Protocolo de Montreal</i>	<i>Fondo para el Medio Ambiente Mundial</i>	<i>Fondos fiduciarios</i>	<i>Comprobantes internos*</i>	<i>2006</i>	<i>2004</i>
Saldo inicial	(16.214,1)	(10.959,4)	(3.103,4)	(10.142,7)	61,1	(40.358,5)	(45.439,2)
Ajustes realizados durante el período	(2.815,7)	(4.142,5)	(165,4)	(4.249,5)	(167,2)	(11.540,3) <sup>a)</sup>	(9.557,5)
<b>Saldo de cierre</b>	<b>(19.029,8)</b>	<b>(15.101,9)</b>	<b>(3.268,8)</b>	<b>(14.392,2)</b>	<b>(106,1)</b>	<b>(51.898,8)</b>	<b>(54.996,7)</b>

\* Arreglos entre organizaciones.

a) Además, los ajustes por revaluación de 226.116 euros, señalados en la Nota 5.4, y de 46.750 euros en relación con la reserva operacional, consignados en la Nota 5.11, suponen el total de conversión monetaria incluido en el Estado Financiero I.

### 5.6 Pagars del Fondo Multilateral para la Aplicación del Protocolo de Montreal

En 2006 se cobraron pagars a favor de la ONUDI por valor de 18.779.814 dólares (15.868.943 euros) que obraban en poder del Fondo Multilateral para la Aplicación del Protocolo de Montreal al 31 de diciembre de 2005.

### 5.7 Cuentas por cobrar-otras cuentas

Otras cuentas por cobrar comprenden:

	<i>En miles de euros</i>					<i>Total</i>	
	<i>Fondo para el Desarrollo Industrial</i>	<i>Protocolo de Montreal</i>	<i>Fondo para el Medio Ambiente Mundial</i>	<i>Fondos fiduciarios</i>	<i>Comprobantes internos</i>	<i>2006</i>	<i>2004</i>
Anticipos para viajes	30,1	11,0	7,6	48,6	42,5	139,8	165,9
Intereses devengados	256,2	445,5	37,4	510,6	11,8	1.261,5	524,0
IVA	13,4	0,6	0,3	9,4	1,2	24,9	7,0
Otras cuentas por cobrar	56,5			75,9	177,1	309,5	1.195,0
<b>Total</b>	<b>356,2</b>	<b>457,1</b>	<b>45,3</b>	<b>644,5</b>	<b>232,6</b>	<b>1.735,7</b>	<b>1.891,9</b>

## 5.8 Otros activos

Otros activos comprenden:

	<i>En miles de euros</i>					<i>Total</i>	
	<i>Fondo para el Desarrollo Industrial</i>	<i>Protocolo de Montreal</i>	<i>Fondo para el Medio Ambiente Mundial</i>	<i>Fondos fiduciarios</i>	<i>Comprobantes internos</i>	<i>2006</i>	<i>2004</i>
	Anticipos con cargo a obligaciones de años futuros	3,0	2,7		24,9		30,6
Gastos diferidos		9,9		1.147,6	18,5	1.176,0	-
Otros activos				1,9	5.441,9 <sup>a)</sup>	5.443,8	4.160,8
<b>Total</b>	<b>3,0</b>	<b>12,6</b>	<b>-</b>	<b>1.174,4</b>	<b>5.460,4</b>	<b>6.650,4</b>	<b>4.199,3</b>

<sup>a)</sup> Incluye la cuantía correspondiente a comprobantes internos de las oficinas extrasede no tramitados al 31 de diciembre de 2006, que ascendía a 6.959.511 dólares (5.289.291 euros). El saldo de comprobantes internos no tramitados a fin de año comprende una suma de 482.467 dólares (366.675 euros) rechazados por falta de información y 653.431 dólares (496.670 euros) mantenidos en suspenso. Con excepción de una suma poco importante de gastos directos, relacionados con cobros por servicios, gastos de comunicaciones y obligaciones rescindidas, todos los desembolsos realizados por el PNUD en nombre de la ONUDI están respaldados por obligaciones.

## 5.9 Pagos o contribuciones recibidos por adelantado

La cuantía de 6.592.860 dólares (5.010.510 euros) refleja los fondos de las cuentas de compensación para las actividades del PNUD, como se ilustra en el Anexo II.

## 5.10 Cuentas por pagar-otras cuentas

Al 31 de diciembre de 2006, las sumas representadas en cuentas por pagar-otras cuentas eran las siguientes:

	<i>En miles de euros</i>					<i>Total</i>	
	<i>Fondo para el Desarrollo Industrial</i>	<i>Protocolo de Montreal</i>	<i>Fondo para el Medio Ambiente Mundial</i>	<i>Fondos fiduciarios</i>	<i>Comprobantes internos</i>	<i>2006</i>	<i>2004</i>
	Intereses devengados por los fondos de donantes <sup>a)</sup>	5.147,6		627,0	6.789,5		12.564,1
Ganancias derivadas del tipo de cambio <sup>b)</sup>				2.427,9		2.427,9	6.197,4
Saldos acumulados para pagos por terminación del servicio	292,4			864,0	7,8	1.164,2	1.147,9
Obligaciones de años anteriores <sup>c)</sup>	1.103,7	4.687,2	1.769,6	2.145,2	899,0	10.604,7	9.290,3
Otras cuentas por pagar	63,3	2,9		311,4	707,4	1.085,0	2.428,8
<b>Total</b>	<b>6.607,0</b>	<b>4.690,1</b>	<b>2.396,6</b>	<b>12.538,0</b>	<b>1.614,2</b>	<b>27.845,9</b>	<b>25.626,4</b>

<sup>a)</sup> El tratamiento de los intereses devengados por las inversiones de los fondos, menos los recargos bancarios, y las ganancias y pérdidas derivadas del tipo de cambio, se rige por acuerdos con los donantes. Esto puede incluir la devolución de esos fondos a los donantes o su transferencia a otros proyectos, en cuyo caso se consignarán como contribuciones voluntarias.

<sup>b)</sup> La suma de 2.427.936 euros (3.194.653 dólares) al 31 de diciembre de 2006 corresponde al saldo restante de ganancias realizadas por la revaluación de fondos en efectivo y depósitos a plazo en euros mantenidos por los fondos fiduciarios, antes de la introducción de la gestión expresada en euros de los proyectos de cooperación técnica en el bienio 2004-2005. El saldo sigue sin distribuirse en espera de una decisión relativa a su utilización.

<sup>c)</sup> Las obligaciones de años anteriores incluyen las obligaciones por liquidar de períodos anteriores a 2006, ya que esas obligaciones pueden retenerse por un plazo superior a doce meses cuando persiste una obligación firme de pagar o hasta que hayan finalizado las actividades de los proyectos correspondientes (véase la Nota 2.28).

### 5.11 Reservas operacionales

En su decisión IDB.2/Dec.7, la Junta de Desarrollo Industrial autorizó la congelación de la reserva operacional del Fondo para el Desarrollo Industrial en un nivel de 550.000 dólares (418.000 euros al tipo de cambio de las Naciones Unidas al 31 de diciembre de 2006). El objetivo de la reserva es garantizar la liquidez financiera del Fondo y compensar corrientes de fondos irregulares.

### 5.12 Superávit

La suma de 5.058.378 euros representa el superávit acumulado en el marco del segmento para fines generales del Fondo para el Desarrollo Industrial. Comprende 2.145.092 dólares (3.171.840 euros) en contribuciones en dólares de los Estados Unidos y 1.886.538 euros en contribuciones en euros al Fondo.

### 5.13 Efectivo y depósitos a plazo

Existe en monedas clasificadas como no convertibles una suma equivalente a 1.278.374 dólares (971.564 euros), a saber:

	En miles de dólares	En miles de euros
Fondo para el Desarrollo Industrial	654,1	497,1
Fondos Fiduciarios	624,2	474,4
	<u>1.278,3</u>	<u>971,5</u>

### 5.14 Compromisos de pagos

Antes del 31 de diciembre de 2006 se contrajeron compromisos de pagos que representan obligaciones jurídicas respecto de las cuales se harán desembolsos en años futuros, según se indica a continuación:

	En miles de dólares	En miles de euros
Fondo para el Desarrollo Industrial	2.033,8	1.590,0
Protocolo de Montreal	1.680,9	1.378,1
Fondo para el Medio Ambiente Mundial	203,8	158,5
Fondos fiduciarios	6.721,7	5.214,3
Programa ordinario de cooperación técnica	206,8	159,1
Arreglos entre organizaciones	387,7	300,8
	<u>11.234,7</u>	<u>8.800,8</u>

### 5.15 Contribuciones en especie

Se recibieron contribuciones en especie de los Estados Miembros por un valor estimado de 569.843 dólares (453.847 euros) para proyectos de la ONUDI, así como 12.556 dólares (10.000 euros) para viajes relacionados con proyectos.

### 5.16 Pagos a título graciable

No se hicieron pagos a título graciable durante el año.

### **5.17 Equipo no fungible**

La ONUDI mantiene inventarios del equipo relacionado con las actividades de cooperación técnica hasta su transferencia a la contraparte del proyecto una vez que éste ha finalizado. De conformidad con el inventario acumulativo, el valor histórico de ese equipo no fungible ascendía a 46,0 millones de euros al 31 de diciembre de 2006. El valor mínimo para tomar en consideración bienes no fungibles es de 1.700 euros por partida. Además, se lleva un inventario separado para partidas especiales con un valor unitario de 600 euros o más, que ascendían a 2,2 millones de euros al 31 de diciembre de 2006.

Durante el año, se notificó que había sido robado equipo no fungible por valor de 1.558 euros, que se canceló en el inventario.

**Notas relativas a los estados financieros - Anexo I**  
**ACTIVIDADES DE COOPERACIÓN TÉCNICA EJECUTADAS POR LA ONUDI**  
**Cuadro 1. Estado combinado de ingresos y gastos y cambios en las reservas y los saldos**  
**de fondos para el año concluido el 31 de diciembre de 2006**  
(En miles de euros)

	Programa ordinario	Fondo para el Desarrollo Industrial		Fondo para el Medio Ambiente Mundial		Fondos fiduciarios	Arreglos entre organizaciones	Subtotal de fondos extrapresupuestarios	Total
		16.853,8	17.102,2	1.632,1	30.117,0				
<b>INGRESOS</b>									
Contribuciones voluntarias		16.853,8	17.102,2	1.632,1	30.117,0		3.294,1	68.999,2	68.999,2
<u>Otros ingresos</u>									
- Fondos recibidos en virtud de arreglos entre organizaciones	2.843,2						5.459,5	5.459,5	2.843,2
- Asignaciones de otros fondos		180,6	2.319,0				139,5	2.639,1	2.639,1
- Ingresos por concepto de intereses	69,7	82,0			85,8			167,8	237,5
- Ajustes cambiarios	(5,3)	(1,3)					(1,6)	(2,9)	(8,2)
- Ingresos varios									
<b>TOTAL DE INGRESOS</b>	2.907,6	17.115,1	19.421,2	1.632,1	30.202,8		8.891,5	77.262,7	80.170,3
<b>GASTOS</b>									
Sueldos y gastos comunes de personal	1.956,1	9.799,0	1.602,5	833,4	13.867,9		3.128,1	29.230,9	31.187,0
Servicios por contrata	207,8	864,6	17.484,7	654,3	6.103,1		3.100,0	28.206,7	28.414,5
Gastos de funcionamiento	194,1	764,3	408,9	30,9	1.289,0		419,7	2.912,8	3.106,9
Adquisiciones	286,7	3.382,3	11.795,2	8,3	5.005,2		206,8	20.397,8	20.684,5
Becas	262,9	1.067,8	588,5	181,3	3.119,5		1.246,0	6.203,1	6.466,0
Gastos de apoyo a los programas		1.895,7	3.936,8	141,5	2.838,2		480,7	9.292,9	9.292,9
<b>TOTAL DE GASTOS</b>	2.907,6	17.773,7	35.816,6	1.849,7	32.222,9		8.581,3	96.244,2	99.151,8
<b>EXCESO/(DÉFICIT) DE LOS INGRESOS</b>									
<b>RESPECTO DE LOS GASTOS</b>		(658,6)	(16.395,4)	(217,6)	(2.020,1)		310,2	(18.981,5)	(18.981,5)

	Programa ordinario	Fondo para el Desarrollo Industrial	Protocolo de Montreal	Fondo para el Medio Ambiente Mundial	Fondos fiduciarios	Arreglos entre organizaciones	Subtotal de fondos extrapresupuestarios	Total
<b>EXCESO (DÉFICIT) NETO DE LOS INGRESOS RESPECTO DE LOS GASTOS</b>								
Transferencias a reservas	(658,6)	50,4	(16.395,4)	(217,6)	(2.020,1)	310,2	(18.981,5)	(18.981,5)
Transferencias de reservas			3,8	3,9	57,4		115,5	115,5
Transferencias a cuentas de donantes	(82,0)				(85,8)		(167,8)	(167,8)
Transferencias a/o de otros fondos								
Conversión de moneda	(2.980,7)		(4.144,4)	(167,5)	(4.353,3)	(167,2)	(11.813,1)	(11.813,1)
Otros ajustes a las reservas y saldos de fondos								
Reservas y saldos de fondos, comienzo del año	50.388,8		59.571,2	1.901,3	60.981,8	1.621,4	174.464,5	174.464,5
<b>RESERVAS Y SALDOS DE FONDOS, FINAL DEL AÑO</b>	46.717,9		39.035,2	1.520,1	54.580,0	1.764,4	143.617,6	143.617,6

**ACTIVIDADES DE COOPERACIÓN TÉCNICA EJECUTADAS POR LA ONUDI**

**Cuadro 1. Estado de ingresos y gastos y cambios en las reservas y los saldos de fondos para el año concluido el 31 de diciembre de 2006**

(En miles de dólares EE.UU.)

	Fondo para el Desarrollo Industrial	Protocolo de Montreal	Fondo para el Medio Ambiente Mundial	Fondos fiduciarios	Arreglos entre organizaciones	Total
<b>INGRESOS</b>						
Contribuciones voluntarias	13.060,1	22.354,7	2.076,6	21.500,2	4.155,8	63.147,4
Otros ingresos						
- Fondos recibidos en virtud de arreglos entre organizaciones					6.916,2	6.916,2
- Asignaciones de otros fondos	169,7	2.887,5			175,8	3.233,0
- Ingresos por concepto de intereses	61,0	(5,2)	1,1	222,8	(2,4)	277,3
- Ajustes cambiarios					(2,0)	(2,0)
- Ingresos varios						
<b>TOTAL DE INGRESOS</b>	<b>13.290,8</b>	<b>25.237,0</b>	<b>2.077,7</b>	<b>21.723,0</b>	<b>11.243,4</b>	<b>73.571,9</b>
<b>GASTOS</b>						
Sueldos y gastos comunes de personal	5.003,9	2.027,6	1.045,0	10.053,5	3.958,7	22.088,7
Servicios por contrata	555,3	21.532,1	826,0	5.169,8	3.863,9	31.947,1
Gastos de funcionamiento	408,0	519,0	39,1	1.126,9	533,9	2.626,9
Adquisiciones	2.577,6	14.755,5	10,4	4.486,1	304,7	22.134,3
Becas	660,3	750,7	233,4	2.209,2	1.573,0	5.426,6
Gastos de apoyo a los programas	1.129,9	4.793,3	178,8	2.343,4	606,4	9.051,8
<b>TOTAL DE GASTOS</b>	<b>10.335,0</b>	<b>44.378,2</b>	<b>2.332,7</b>	<b>25.388,9</b>	<b>10.840,6</b>	<b>93.275,4</b>
<b>EXCESO/(DÉFICIT) DE LOS INGRESOS RESPECTO DE LOS GASTOS</b>	<b>2.955,8</b>	<b>(19.141,2)</b>	<b>(255,0)</b>	<b>(3.665,9)</b>	<b>402,8</b>	<b>(19.703,5)</b>



	Fondo para el Desarrollo Industrial	Protocolo de Montreal	Fondo para el Medio Ambiente Mundial	Fondos fiduciarios	Arreglos entre organizaciones	Total
<b>EXCESO (DÉFICIT) NETO DE LOS INGRESOS</b>						
<b>RESPECTO DE LOS GASTOS</b>	2.955,8	(19.141,2)	(255,0)	(3.665,9)	402,8	(19.703,5)
Transferencias a reservas	23,8	4,9	4,9	31,7		65,3
Transferencias de reservas						
Transferencias a cuentas de donantes	(61,0)			(222,8)		(283,8)
Transferencias a/o de otros fondos						
Otros ajustes a las reservas y saldos de fondos						
Reservas y saldos de fondos, comienzo del año	32.510,4	70.498,5	2.250,3	49.375,2	1.918,8	156.553,2
<b>RESERVAS Y SALDOS DE FONDOS, FINAL DEL AÑO</b>	35.429,0	51.362,2	2.000,2	45.518,2	2.321,6	136.631,2

**ACTIVIDADES DE COOPERACIÓN TÉCNICA EJECUTADAS POR LA ONUDI**

**Cuadro 1. Estado de ingresos y gastos y cambios en las reservas y los saldos de fondos para el año concluido el 31 de diciembre de 2006**  
(En miles de euros)

	<i>Programa ordinario</i>	<i>Fondo para el Desarrollo Industrial</i>	<i>Fondos fiduciarios</i>	<i>Subtotal fondos extrapresupuestarios</i>	<i>Total</i>
<b>INGRESOS</b>					
Contribuciones voluntarias		6.374,9	12.761,9	19.136,8	19.136,8
Otros ingresos					
- Asignaciones de otros fondos	2.843,2				2.843,2
- Ingresos por concepto de intereses		51,6		51,6	51,6
- Ajustes cambiarios	69,7	82,0	85,8	167,8	237,5
- Ingresos varios	(5,3)	(1,3)		(1,3)	(6,6)
<b>TOTAL DE INGRESOS</b>	<b>2.907,6</b>	<b>6.507,2</b>	<b>12.847,7</b>	<b>19.354,9</b>	<b>22.262,5</b>
<b>GASTOS</b>					
Sueldos y gastos comunes de personal	1.956,1	5.810,3	5.881,2	11.691,5	13.647,6
Servicios por contrata	207,8	425,8	2.037,6	2.463,4	2.671,2
Gastos de funcionamiento	194,1	445,1	395,0	840,1	1.034,2
Adquisiciones	286,7	1.347,6	1.393,0	2.740,6	3.027,3
Becas	262,9	552,5	1.375,2	1.927,7	2.190,6
Gastos de apoyo a los programas		1.000,8	985,8	1.986,6	1.986,6
<b>TOTAL DE GASTOS</b>	<b>2.907,6</b>	<b>9.582,1</b>	<b>12.067,8</b>	<b>21.649,9</b>	<b>24.557,5</b>
<b>EXCESO/(DÉFICIT) DE LOS INGRESOS RESPECTO DE LOS GASTOS</b>	<b>0,0</b>	<b>(3.074,9)</b>	<b>779,9</b>	<b>(2.295,0)</b>	<b>(2.295,0)</b>
<b>EXCESO (DÉFICIT) NETO DE LOS INGRESOS RESPECTO DE LOS GASTOS</b>		<b>(3.074,9)</b>	<b>779,9</b>	<b>(2.295,0)</b>	<b>(2.295,0)</b>
Transferencias a reservas		31,4	32,2	63,6	63,6
Transferencias a cuentas de donantes		(82,0)	(85,8)	(167,8)	(167,8)
Otros ajustes a las reservas y saldos de fondos					
Reservas y saldos de fondos, comienzo del año		22.917,6	19.259,8	42.177,4	42.177,4
<b>RESERVAS Y SALDOS DE FONDOS, FINAL DEL AÑO</b>	<b>0,0</b>	<b>19.792,1</b>	<b>19.986,1</b>	<b>39.778,2</b>	<b>39.778,2</b>

## ACTIVIDADES DE COOPERACIÓN TÉCNICA EJECUTADAS POR LA ONUDI

**Cuadro 2. Estado combinado del activo, el pasivo y las reservas y los saldos de fondos al 31 de diciembre de 2006**  
(En miles de euros)

	<i>Fondo para el Desarrollo Industrial</i>	<i>Protocolo de Montreal</i>	<i>Fondo para el Medio Ambiente Mundial</i>	<i>Fondos fiduciarios</i>	<i>Arreglos entre organizaciones</i>	<i>Total</i>
<b>ACTIVO</b>						
Efectivo y depósitos a plazo	56.010,5	55.560,3	4.550,2	71.821,2	3.607,5	191.549,7
Cuentas por cobrar						
Contribuciones voluntarias por cobrar						0,0
Otras contribuciones por cobrar					5.074,6	5.074,6
Saldos entre fondos	581,3	552,4		708,5	415,6	2.257,8
Otras partidas	356,2	457,1	45,3	644,5	232,6	1.735,7
Otros elementos del activo	3,0	12,6		1.174,4	5.460,4	6.650,4
<b>TOTAL DEL ACTIVO</b>	<b>56.951,0</b>	<b>56.582,4</b>	<b>4.595,5</b>	<b>74.348,6</b>	<b>14.790,7</b>	<b>207.268,2</b>
<b>PASIVO</b>						
Pagos o contribuciones recibidos por adelantado					5.010,5	5.010,5
Obligaciones por liquidar	3.626,1	12.857,1	629,5	7.230,6	3.440,8	27.784,1
Cuentas por pagar						
Saldos entre fondos			49,3		2.960,8	3.010,1
Otras partidas	6.607,0	4.690,1	2.396,6	12.538,0	1.614,2	27.845,9
<b>TOTAL DEL PASIVO</b>	<b>10.233,1</b>	<b>17.547,2</b>	<b>3.075,4</b>	<b>19.768,6</b>	<b>13.026,3</b>	<b>63.650,6</b>
<b>RESERVAS Y SALDOS DE FONDOS</b>						
Reservas operacionales	418,0					418,0
Otras reservas	1.152,0	19,5	21,1	1.014,1		2.206,7
Saldos relativos a proyectos financiados por donantes	59.119,3	54.117,6	4.767,8	67.958,1	1.870,5	187.833,3
Saldo relativo a la conversión monetaria	(19.029,8)	(15.101,9)	(3.268,8)	(14.392,2)	(106,1)	(51.898,8)
Superávit (déficit)	5.058,4					5.058,4
<b>TOTAL DE LAS RESERVAS Y SALDOS DE FONDOS</b>	<b>46.717,9</b>	<b>39.035,2</b>	<b>1.520,1</b>	<b>54.580,0</b>	<b>1.764,4</b>	<b>143.617,6</b>
<b>TOTAL DEL PASIVO, LAS RESERVAS Y LOS SALDOS DE FONDOS</b>	<b>56.951,0</b>	<b>56.582,4</b>	<b>4.595,5</b>	<b>74.348,6</b>	<b>14.790,7</b>	<b>207.268,2</b>

**ACTIVIDADES DE COOPERACIÓN TÉCNICA EJECUTADAS POR LA ONUDI - en dólares de los EE.UU.**  
**Cuadro 2. Estado del activo, el pasivo y las reservas y los saldos de fondos**  
**al 31 de diciembre de 2006**  
(En miles de dólares de los EE.UU.)

	<i>Fondo para el Desarrollo Industrial</i>	<i>Protocolo de Montreal</i>	<i>Fondo para el Medio Ambiente Mundial</i>	<i>Fondos fiduciarios</i>	<i>Arreglos entre organizaciones</i>	<i>Total</i>
<b>ACTIVO</b>						
Efectivo y depósitos a plazo	45.147,5	73.105,7	5.987,2	62.775,0	4.746,7	191.762,1
Cuentas por cobrar						
Otras contribuciones por cobrar					6.677,1	6.677,1
Saldos entre fondos	232,2	726,9		877,8	547,1	2.384,0
Otras partidas	280,2	601,4	59,6	621,7	306,1	1.869,0
Otros elementos del activo	3,3	16,5		1.532,6	7.184,6	8.737,0
<b>TOTAL DEL ACTIVO</b>	<b>45.663,2</b>	<b>74.450,5</b>	<b>6.046,8</b>	<b>65.807,1</b>	<b>19.461,6</b>	<b>211.429,2</b>
<b>PASIVO</b>						
Pagos o contribuciones recibidos por adelantado					6.592,9	6.592,9
Obligaciones por liquidar	3.051,0	16.917,1	828,3	6.635,8	4.527,4	31.959,6
Cuentas por pagar						
Saldos entre fondos			64,9		3.895,8	3.960,7
Otras partidas	7.183,2	6.171,2	3.153,4	13.653,1	2.123,9	32.284,8
<b>TOTAL DEL PASIVO</b>	<b>10.234,2</b>	<b>23.088,3</b>	<b>4.046,6</b>	<b>20.288,9</b>	<b>17.140,0</b>	<b>74.798,0</b>
<b>RESERVAS Y SALDOS DE FONDOS</b>						
Reservas operacionales	550,0					550,0
Otras reservas	1.403,6	25,7	27,8	1.240,4		2.697,5
Saldos relativos a proyectos financiados por donantes	31.330,3	51.336,5	1.972,4	44.277,8	2.321,6	131.238,6
Superávit (déficit)	2.145,1					2.145,1
<b>TOTAL DE LAS RESERVAS Y SALDOS DE FONDOS</b>	<b>35.429,0</b>	<b>51.362,2</b>	<b>2.000,2</b>	<b>45.518,2</b>	<b>2.321,6</b>	<b>136.631,2</b>
<b>TOTAL DEL PASIVO, LAS RESERVAS Y LOS SALDOS DE FONDOS</b>	<b>45.663,2</b>	<b>74.450,5</b>	<b>6.046,8</b>	<b>65.807,1</b>	<b>19.461,6</b>	<b>211.429,2</b>

**ACTIVIDADES DE COOPERACIÓN TÉCNICA EJECUTADAS POR LA ONUDI - en euros**  
**Cuadro 2. Estado del activo, el pasivo y las reservas y los saldos de fondos**  
**al 31 de diciembre de 2006**  
(En miles de euros)

	<i>Fondo para el Desarrollo Industrial</i>	<i>Fondos fiduciarios</i>	<i>Total</i>
<b>ACTIVO</b>			
Efectivo y depósitos a plazo	21.698,4	24.112,2	45.810,6
Cuentas por cobrar			
Saldos entre fondos	404,9	41,4	446,3
Otras partidas	143,3	171,9	315,2
Otros elementos del activo	0,4	9,6	10,0
<b>TOTAL DEL ACTIVO</b>	<b>22.247,0</b>	<b>24.335,1</b>	<b>46.582,1</b>
<b>PASIVO</b>			
Obligaciones por liquidar	1.307,3	2.187,4	3.494,7
Cuentas por pagar			
Otras partidas	1.147,6	2.161,6	3.309,2
<b>TOTAL DEL PASIVO</b>	<b>2.454,9</b>	<b>4.349,0</b>	<b>6.803,9</b>
<b>RESERVAS Y SALDOS DE FONDOS</b>			
Otras reservas	85,3	71,4	156,7
Saldos relativos a proyectos financiados por donantes	17.820,2	19.914,7	37.734,9
Superávit (déficit)	1.886,6		1.886,6
<b>TOTAL DE LAS RESERVAS Y SALDOS DE FONDOS</b>	<b>19.792,1</b>	<b>19.986,1</b>	<b>39.778,2</b>
<b>TOTAL DEL PASIVO, LAS RESERVAS Y LOS SALDOS DE FONDOS</b>	<b>22.247,0</b>	<b>24.335,1</b>	<b>46.582,1</b>

**Cuadro 3. Resumen de las operaciones de las subcuentas del Fondo para el Desarrollo Industrial  
para el año 2006 al 31 de diciembre de 2006 - cotizadas en euros  
(En euros)**

	<i>Saldo de fondos al 01/01/2006</i>	<i>Efectivo recibido en 2006</i>	<i>Gastos realizados en 2006</i>	<i>Ingresos varios, incluidos intereses generales comunes devengados</i>	<i>Saldo de fondos al 31/12/2006</i>
<b>Contribuciones para fines generales en monedas convertibles</b>	1.514.373	321.832	0	50.334	<b>1.886.539</b>
Agence Wallonne à l'Exportation	388.977	0	175.753	0	<b>213.224</b>
Austria	2.356.087	120.456	760.949	-12	<b>1.715.583</b>
Austria - Producción más limpia	1.976.313	1.007.371	721.551	0	<b>2.262.133</b>
Eslovenia	936.319	957.772	1.153	0	<b>1.892.938</b>
España	431.481	113.129	295.558	0	<b>249.051</b>
Francia	234.534	590.000	630.126	0	<b>194.409</b>
Francia (Ministerio de Agricultura)	351.040	0	40.258	0	<b>310.781</b>
Grecia	248.395	383.831	376.315	0	<b>255.911</b>
Hungría	4.267	42.259	6.806	0	<b>39.720</b>
Italia	12.185.655	291.207	5.048.145	0	<b>7.428.717</b>
Luxemburgo	10.007	1.244	-281	0	<b>11.533</b>
Ministerio de Agricultura, Silvicultura, Medio Ambiente y Ordenación de los Recursos Hídricos de Austria	20.878	89.245	81.506	0	<b>28.616</b>
Namibia	0	348			<b>348</b>
Organismo Austríaco para el Desarrollo SNC, Actividades de los programas integrados y los marcos de servicios para los países	1.401.003	928.404	912.873	0	<b>1.416.534</b>
SNC, Objetivos de Desarrollo del Milenio	371.451	11.560	126.408	0	<b>256.603</b>
SNC, Situación después de las crisis	144.665	3.148	128.217	0	<b>19.597</b>
Suiza	158.327	7.200	16.223	0	<b>149.304</b>
<b>Total de contribuciones para fines especiales en monedas no convertibles</b>	<b>21.349.322</b>	<b>6.053.055</b>	<b>9.582.134</b>	<b>(12)</b>	<b>17.820.232</b>
<b>TOTAL GENERAL</b>	<b>22.863.695</b>	<b>6.374.887</b>	<b>9.582.134</b>	<b>50.322</b>	<b>19.706.771</b>

**Cuadro 3. Resumen de las operaciones con cargo a subcuentas del Fondo para el Desarrollo Industrial para el año 2006 al 31 de diciembre de 2006 - cotizadas en dólares**  
(En dólares de los EE.UU.)

	<i>Saldo de fondos al 01/01/2006</i>	<i>Efectivo recibido en 2006</i>	<i>Gastos realizados durante 2006</i>	<i>Ingresos varios, incluidos intereses generales comunes devengados</i>	<i>Saldo de fondos al 31/12/2006</i>
<b>Contribuciones para fines generales en monedas convertibles</b>	<b>1.911.139</b>	<b>116.494</b>	<b>52.218</b>	<b>169.677</b>	<b>2.145.092</b>
Alemania	219.903	0	-903	0	<b>220.806</b>
Alemania - Deutsche Gesellschaft Für Technische Zusammenarbeit	-18	18	0	0	<b>0</b>
Arabia Saudita	1.312.444	29.617	0	0	<b>1.342.061</b>
Arabia Saudita - Dirección General de Inversiones	306.489	0	0	0	<b>306.489</b>
Argentina	20.170	0	0	0	<b>20.170</b>
Australia	55.764	0	0	0	<b>55.764</b>
Austria	782.803	-17.760	82.172	-2.418	<b>680.454</b>
Austria - Producción más limpia	-8.400	53.883	33.620	10	<b>11.874</b>
Austria - Programa integrado	135.424	6.401	-7.391	0	<b>149.216</b>
Bahrein	466.778	266.782	482.392	0	<b>251.167</b>
Bélgica	90.877	2.729	-9.798	-30	<b>103.374</b>
Brasil	29.696	0	0	0	<b>29.696</b>
Brasil - Gobierno del estado de Pernambuco	27.287	0	0	0	<b>27.287</b>
Chile	0	19.930	0	0	<b>19.930</b>
China	2.629.087	534.480	125.388	0	<b>3.038.179</b>
Côte d'Ivoire	-108.618	0	0	0	<b>-108.618</b>
Dinamarca	2.398.440	72.175	520.184	0	<b>1.950.431</b>
Egipto	-101.718	0	0	0	<b>-101.718</b>
Eslovaquia	349.622	0	29.631	0	<b>319.991</b>
Eslovenia	20.374	0	19.970	0	<b>404</b>
España	984	0	29	0	<b>955</b>
Federación de Rusia	53.016	0	44.366	0	<b>8.650</b>
Finlandia	177.000	4.300	65.752	0	<b>115.549</b>
Francia	14.298	4.854	-4.235	0	<b>23.387</b>
Grecia	6.504	-5.720	0	-784	<b>0</b>
Guatemala	123.436	0	975	0	<b>122.461</b>
Hungría	305.988	58.002	70.932	0	<b>293.057</b>
India	5.555.948	1.330.742	678.453	-57	<b>6.208.180</b>
Indonesia	14.424	10.492	14.303	0	<b>10.613</b>
Irlanda	34.913	759	0	0	<b>35.672</b>
Italia	631.976	0	204.366	-3.334	<b>424.277</b>
Japón	392.537	1.465.517	1.478.302	0	<b>379.751</b>
Japan Overseas Development Corporation, Bangkok	424	0	0	0	<b>424</b>
Kuwait	110.470	3.246	18.481	0	<b>95.235</b>
Luxemburgo	27.800	700	-3.141	0	<b>31.641</b>
México	400.525	960.000	60.701	0	<b>1.299.825</b>
Myanmar	577	0	0	0	<b>577</b>
Noruega	156.049	0	0	0	<b>156.049</b>

	<i>Saldo de fondos al 01/01/2006</i>	<i>Efectivo recibido en 2006</i>	<i>Gastos realizados durante 2006</i>	<i>Ingresos varios, incluidos intereses generales comunes devengados</i>	<i>Saldo de fondos al 31/12/2006</i>
Noruega - Programa integrado (África)	65.625	1.949	-2.642	0	<b>70.216</b>
Nueva Zelandia	34.510	0	0	0	<b>34.510</b>
Países Bajos	828.524	0	0	0	<b>828.524</b>
Países Bajos – Embajada en China- US/CPR/96/108	68.871	0	-4.856	7.547	<b>81.273</b>
Polonia	-8.029	495.562	445.034	0	<b>42.498</b>
Portugal	1.521.625	132.041	112.450	0	<b>1.541.216</b>
Reino Unido- Programa integrado	682.511	20.224	225.752	-2.255	<b>474.728</b>
República Checa	187.386	135.884	119.385	0	<b>203.885</b>
República de Corea	610.764	600.000	283.984	0	<b>926.779</b>
República Popular Democrática de Corea	-0	0	0	0	<b>-0</b>
Rumania	13.434	0	0	0	<b>13.434</b>
Rwanda	12	-12	0	0	<b>-0</b>
Saldos no comprometidos - Actividades de los programas integrados y los marcos de servicios para los países	0	0	0	306	<b>306</b>
Sin determinar	1.704	0	0	0	<b>1.704</b>
Suecia	4.465	0	17	0	<b>4.448</b>
Suiza	7.516.397	6.135.229	5.084.140	0	<b>8.567.486</b>
Tailandia	2.290	13.420	0	0	<b>15.710</b>
Turquía	65.980	588.000	95.134	0	<b>558.846</b>
<b>Total de contribuciones para fines especiales en monedas convertibles</b>	<b>28.229.337</b>	<b>12.923.447</b>	<b>10.262.946</b>	<b>-1.014</b>	<b>30.888.823</b>
Bulgaria	28	0	0	0	<b>28</b>
China	41.470	0	19.823	0	<b>21.647</b>
Cuba	412.148	21.000	0	0	<b>433.148</b>
Egipto	-45.546	0	0	0	<b>-45.546</b>
Egypt Iron and Steel Company	31.942	0	0	0	<b>31.942</b>
India	-209	209	0	0	<b>0</b>
Sin determinar	293	0	0	0	<b>293</b>
Total de contribuciones para fines especiales en monedas no convertibles	440.126	21.209	19.823	0	<b>441.513</b>
<b>TOTAL GENERAL</b>	<b>30.580.602</b>	<b>13.061.150</b>	<b>10.334.987</b>	<b>168.663</b>	<b>33.475.428</b>



**Cuadro 4. Resumen de las actividades de cooperación técnica financiadas con cargo a fondos fiduciarios para el año 2006 al 31 de diciembre de 2006 - cotizadas en euros**  
(En euros)

<i>Descripción</i>	<i>Saldo de fondos a 2006</i>	<i>Contribuciones recibidas, intereses e ingresos varios, 2006</i>	<i>Gastos 2006</i>	<i>Saldo de fondos al 31/12/2006</i>
<b><u>Proyectos financiados por los gobiernos receptores</u></b>				
Kenya	41.661	22.688	-531	<b>64.880</b>
Sudán	126.661	0	11.387	<b>115.274</b>
Total parcial	168.322	22.688	10.856	<b>180.154</b>
<b><u>Proyectos financiados por gobiernos donantes</u></b>				
Alemania	0	700.000	99.014	<b>600.986</b>
Comisión Europea	41.403	50.234	34.789	<b>56.848</b>
Finlandia	1.158.278	0	683.083	<b>475.195</b>
Fondo fiduciario para el comercio	729.086	144.548	311.096	<b>562.538</b>
Fondo para fortalecer la capacidad productiva de África	49.976	1.030	0	<b>51.006</b>
Francia	850.751	1.443.392	1.851.692	<b>442.451</b>
Italia	10.691.287	7.095.378	5.735.244	<b>12.051.421</b>
Noruega	0	184.593	24.063	<b>160.530</b>
Países Bajos	178.751	353.180	333.112	<b>198.819</b>
Unión Europea	3.462.700	1.323.146	2.277.174	<b>2.508.672</b>
Total parcial	17.162.232	11.295.501	11.349.267	<b>17.108.466</b>
<b><u>Otros fondos fiduciarios</u></b>				
Sin determinar	0	34.858	34.858	<b>0</b>
Total parcial	0	34.858	34.858	<b>0</b>
Austria	0	85.237	43.838	<b>41.399</b>
Centro de Modernización Industrial, El Cairo (Egipto)	1.732.481	-403	19.484	<b>1.712.594</b>
España	106.000	0	0	<b>106.000</b>
Hilfswerk Austria	0	35.000	31.766	<b>3.234</b>
Irán (República islámica del)	51.600	0	51.166	<b>434</b>
Organismo Noruego de Cooperación para el Desarrollo (NORAD), Noruega	0	1.116.100	412.207	<b>703.893</b>
Renewable Energy and Energy Efficiency Partnership	0	172.890	114.336	<b>58.554</b>
Total parcial	1.890.081	1.408.824	672.797	<b>2.626.108</b>
<b>TOTAL GENERAL</b>	<b>19.220.635</b>	<b>12.761.871</b>	<b>12.067.778</b>	<b>19.914.728</b>

**Cuadro 4. Resumen de las actividades de cooperación técnica financiadas con cargo a fondos fiduciarios para el año 2006 al 31 de diciembre de 2006 - cotizadas en dólares**  
(En dólares de los EE.UU.)

<i>Descripción</i>	<i>Saldo de fondos a 2006</i>	<i>Contribuciones recibidas, intereses e ingresos varios, 2006</i>	<i>Gastos 2006</i>	<i>Saldo de fondos al 31/12/2006</i>
Proyectos financiados por los gobiernos receptores				
Arabia Saudita	1.413.919	0	908.577	<b>505.342</b>
Arabia Saudita, Dirección General de Inversiones	52.179	0	0	<b>52.179</b>
Arabia Saudita, Grupo de Hospitales Saudí-germanos	16.498	0	-42.748	<b>59.246</b>
Argelia	23.647	2.844	-14	<b>26.505</b>
Argentina	361.894	0	0	<b>361.894</b>
Belarús	26.204	0	0	<b>26.204</b>
Bolivia	12.460	0	0	<b>12.460</b>
Brasil	530.657	-14.787	321.300	<b>194.570</b>
Bulgaria	7.104	0	0	<b>7.104</b>
Chad	0	150.064	74.536	<b>75.528</b>
Chile	6.824	0	0	<b>6.824</b>
China	726.110	471.634	610.334	<b>587.410</b>
Colombia	142.212	62.114	37.162	<b>167.164</b>
Côte d'Ivoire	9.358	0	0	<b>9.358</b>
Ecuador	37.795	39.968	41.007	<b>36.756</b>
Egipto	499.463	609.575	359.313	<b>749.725</b>
Egipto; Fondo Social de Desarrollo	103.807	0	43.683	<b>60.124</b>
Federación de Rusia	224.905	21.188	130.601	<b>115.492</b>
Federación de Rusia; Fundación NEM y CPCOGI	1.786	0	0	<b>1.786</b>
Gabón	3.604	0	0	<b>3.604</b>
Honduras	2.958	0	0	<b>2.958</b>
India	2.516.047	-86.031	546.329	<b>1.883.687</b>
Indonesia	0	31.051	15.124	<b>15.927</b>
Irán (República Islámica del)	841.188	59.485	206.920	<b>693.753</b>
Irán, Organización de Inversiones y Asistencia Económica y Técnica	52.112	0	0	<b>52.112</b>
Iraq	27.625	0	8.177	<b>19.448</b>
Jamahiriya Árabe Libia; Centro de Desarrollo de Benghazi	8.093	0	0	<b>8.093</b>
Jamahiriya Árabe Libia; Centro de Investigación Industrial de Libia	10.049	0	0	<b>10.049</b>
Jamahiriya Árabe Libia; Empresa General del Oleoducto de Benghazi	2.700	0	0	<b>2.700</b>
Jamahiriya Árabe Libia; Secretaría de Industria Estratégica	53.081	0	0	<b>53.081</b>
Kenya	7.983	0	-11	<b>7.994</b>
Líbano	151.324	0	4.719	<b>146.605</b>
Lituania	3.883	0	-45	<b>3.928</b>
Madagascar	95.671	0	0	<b>95.671</b>
Mauricio	26.938	-26.938	0	<b>0</b>

<i>Descripción</i>	<i>Saldo de fondos a 2006</i>	<i>Contribuciones recibidas, intereses e ingresos varios, 2006</i>	<i>Gastos 2006</i>	<i>Saldo de fondos al 31/12/2006</i>
México	27.380	0	0	<b>27.380</b>
Nigeria	1.830.875	0	699.304	<b>1.131.571</b>
Omán	11.311	0	0	<b>11.311</b>
Pakistán	28.604	0	24.453	<b>4.151</b>
Panamá	10.057	0	0	<b>10.057</b>
Paraguay	17.780	0	0	<b>17.780</b>
Rwanda	0	1.350.000	951.867	<b>398.133</b>
Sudán	329	0	0	<b>329</b>
Tailandia	16.174	0	0	<b>16.174</b>
Turquía	9.408.936	0	2.398.768	<b>7.010.168</b>
<b>Total parcial</b>	<b>19.351.524</b>	<b>2.670.167</b>	<b>7.339.356</b>	<b>14.682.335</b>
<b>Expertos asociados y oficiales auxiliares</b>				
Alemania	137.241	265.987	216.481	<b>186.747</b>
Austria	45.488	0	44.031	<b>1.457</b>
Bélgica	24.762	0	0	<b>24.762</b>
Dinamarca	215.314	0	0	<b>215.314</b>
España	25.026	0	0	<b>25.026</b>
Federación de Rusia	235	0	0	<b>235</b>
Francia	23.456	0	0	<b>23.456</b>
Italia	380.377	0	236.217	<b>144.160</b>
Japón	195.506	158.970	146.765	<b>207.711</b>
Noruega	118.822	143.115	-13.602	<b>275.539</b>
Países Bajos	177.007	25.000	172.051	<b>29.956</b>
República de Corea	-3.516	0	0	<b>-3.516</b>
República Popular Democrática de Corea	36.515	120.000	124.703	<b>31.812</b>
Suiza	70.903	0	-13.465	<b>84.368</b>
<b>Total parcial</b>	<b>1.447.136</b>	<b>713.072</b>	<b>913.181</b>	<b>1.247.027</b>
<b>Viajes de oficiales auxiliares</b>				
Austria	0	136.785	64.283	<b>72.502</b>
Dinamarca	32.193	0	0	<b>32.193</b>
Federación de Rusia	0	76.755	40.624	<b>36.131</b>
Italia	47.946	0	33.941	<b>14.005</b>
Países Bajos	27.506	-25.000	0	<b>2.506</b>
<b>Total parcial</b>	<b>107.645</b>	<b>188.540</b>	<b>138.848</b>	<b>157.337</b>

<i>Descripción</i>	<i>Saldo de fondos a 2006</i>	<i>Contribuciones recibidas, intereses e ingresos varios, 2006</i>	<i>Gastos 2006</i>	<i>Saldo de fondos al 31/12/2006</i>
<b>Proyectos financiados por gobiernos donantes</b>				
Australia	23.274	0	0	<b>23.274</b>
Austria	94.793	0	53.442	<b>41.351</b>
Bélgica	81.402	0	0	<b>81.402</b>
Canadá	41.757	0	35.121	<b>6.636</b>
Dinamarca	43.669	0	2.902	<b>40.767</b>
España	710.662	655.841	627.738	<b>738.765</b>
Estados Unidos de América	373.232	0	0	<b>373.232</b>
Finlandia	92.633	0	38.316	<b>54.317</b>
Fondo Fiduciario para el Comercio	264.086	26.079	167.473	<b>122.692</b>
Fondo para fortalecer la capacidad productiva de África	250.000	5.613	0	<b>255.613</b>
Francia	441.424	-254.452	62.120	<b>124.852</b>
Grecia	23.524	0	0	<b>23.524</b>
Italia	2.876.324	981.801	2.192.307	<b>1.665.818</b>
Japón	1.491.187	4.220.702	1.060.875	<b>4.651.014</b>
Noruega	1.277.009	2.278.687	2.012.540	<b>1.543.156</b>
Reino Unido	877.925	859.598	729.654	<b>1.007.869</b>
República Checa	9.703	-9.718	-15	<b>0</b>
República de Corea	27.686	0	-136	<b>27.822</b>
República de Corea – Instituto Coreano de Investigación de Normas y Ciencias	133.002	0	0	<b>133.002</b>
Suecia	167.392	0	153.382	<b>14.010</b>
Total parcial	<b>9.300.684</b>	<b>8.764.151</b>	<b>7.135.719</b>	<b>10.929.116</b>
<b>Otros fondos fiduciarios</b>				
Centro de Investigaciones Textiles, Argentina	60.561	12.864	6.549	<b>66.876</b>
Premag Handelsges. M.B.H, Austria	2.595	0	0	<b>2.595</b>
Austria Rural Energy, Austria	1.016.745	34.413	272.576	<b>778.582</b>
Kuwait Finance House in Bahrain, Bahrein	40.979	0	22.638	<b>18.341</b>
Institute for Scientific and Technological Development (IDCT), Brasil	4.075	0	0	<b>4.075</b>
Servicio Nacional de Aprendizagem Industry, Brasil	38.327	0	0	<b>38.327</b>
Jiangsu Baixue Electric Appliances Company, China	407	0	0	<b>407</b>
Instituto de Investigación de Recursos Biológicos, Colombia	0	52.400	38.945	<b>13.455</b>
Beni-Suef Cement Company, Egipto	33.822	0	0	<b>33.822</b>
Engineering for the Petroleum and Process Industry (ENPPI), Egipto	8.179	0	0	<b>8.179</b>
Oil and Natural Gas Corporation Ltd., India	30.411	0	0	<b>30.411</b>
Glucosan Factories, Irán (República Islámica del)	-172	0	0	<b>-172</b>
Iranian Fuel Conservation Organization (IFCO), Irán (República Islámica del)	86.635	92.635	68.569	<b>110.701</b>

<i>Descripción</i>	<i>Saldo de fondos a 2006</i>	<i>Contribuciones recibidas, intereses e ingresos varios, 2006</i>	<i>Gastos 2006</i>	<i>Saldo de fondos al 31/12/2006</i>
MAGFA Information Technology Development Centre, Irán (República Islámica del)	10.777	0	-3	<b>10.780</b>
Shahid Modarres Industrial Pharmaceutical Complex, Irán (República Islámica del)	53.878	0	0	<b>53.878</b>
Sezione Speciale per Lássicurazione del Credito, Italia	36.448	0	0	<b>36.448</b>
Chugoku Electric Power Company Incorporated, Japón	54.821	-54.821	0	<b>0</b>
New Energy and Industrial Technology Development Organization, Japón	1.324	16	-66	<b>1.406</b>
Procter and Gamble Far East Incorporated, Japón	475	0	0	<b>475</b>
Eastern and Southern African Leather Industries Association, Kenya	10.029	0	0	<b>10.029</b>
Petroliam Nasional Berhad (Petronas), Malasia	28.179	0	0	<b>28.179</b>
Comité Técnico Empresarial (CTE), México	17.507	0	0	<b>17.507</b>
New Nigeria Development Company, Nigeria	28.325	0	0	<b>28.325</b>
Nigerian National Petroleum Corporation, Nigeria	502.649	0	0	<b>502.649</b>
Standards Organization of Nigeria (SON), Nigeria	980	0	-4	<b>984</b>
Organismo Noruego de Cooperación para el Desarrollo (NORAD), Noruega	923.433	425.023	631.813	<b>716.643</b>
Federal Chemical and Ceramics Corporation, Pakistán	-1.677	0	0	<b>-1.677</b>
Inversiones Cofide S.A., Perú	15.405	0	0	<b>15.405</b>
Gulf Organization for Industrial Consulting, Qatar	2.418	102.830	61.149	<b>44.099</b>
Islamic Development Bank, Arabia Saudita	6.228	0	0	<b>6.228</b>
Gulf Co-Operation Council, Arabia Saudita	11.676	0	0	<b>11.676</b>
Nadsme, República Eslovaca	8.181	0	0	<b>8.181</b>
Automotive Industry Development Centre (AIDC), Sudáfrica	6.370	-6.370	0	<b>0</b>
Ceylon Steel Corporation, Sri Lanka	5.284	0	0	<b>5.284</b>
Swedish International Enterprise Development Corporation (Swedcorp), Suecia	18.293	0	0	<b>18.293</b>
Staudhammer Finanz AG, Suiza	3.357	0	0	<b>3.357</b>
Turkish Electronic Industry Association (TESIDE), Turquía	1.781	0	0	<b>1.781</b>
Unilever Research, Reino Unido	2.497	0	0	<b>2.497</b>
Epstein Engineering Export Limited, Estados Unidos	807	0	0	<b>807</b>
The Ford Foundation, Estados Unidos	12.982	0	0	<b>12.982</b>
Agencia de los Estados Unidos para el Desarrollo Internacional, Estados Unidos	-399	0	0	<b>-399</b>
Yemen Corporation for Cement Industry and Marketing, Yemen	15.708	0	0	<b>15.708</b>
Badea: Arab Bank for Economic Development in Africa	2.450	0	0	<b>2.450</b>
Fondo Común para los Productos Básicos	-711.210	1.593.589	1.411.579	<b>-529.200</b>
Organización de las Naciones Unidas para la Agricultura y la Alimentación (FAO)	275	0	0	<b>275</b>
Asociación Internacional de Fomento	144.643	0	0	<b>144.643</b>
Fondo Internacional de Desarrollo Agrícola (FIDA)	59.860	150.000	0	<b>209.860</b>

<i>Descripción</i>	<i>Saldo de fondos a 2006</i>	<i>Contribuciones recibidas, intereses e ingresos varios, 2006</i>	<i>Gastos 2006</i>	<i>Saldo de fondos al 31/12/2006</i>
Organización de Países Exportadores de Petróleo (OPEP)	0	40.000	0	<b>40.000</b>
Países miembros de la Red regional de producción segura de plaguicidas y de información conexas para Asia y el Pacífico	84.561	73.230	124.180	<b>33.611</b>
Sin determinar	23.595	139.510	136.610	<b>26.495</b>
Comisión Económica y Social de las Naciones Unidas para Asia Occidental	0	143.438	118.602	<b>24.836</b>
Alto Comisionado de las Naciones Unidas para los Refugiados	0	187.735	0	<b>187.735</b>
Acuerdo entre el PNUD y las Naciones Unidas relativo a la República Unida de Tanzania	230.535	0	154.972	<b>75.563</b>
Acuerdo entre el PNUD y las Naciones Unidas relativo a Túnez	15.654	0	4.814	<b>10.840</b>
Programa regional de la ONUDI para una producción más limpia en la región de América Latina y el Caribe	0	12.239	0	<b>12.239</b>
Fondo fiduciario para el Iraq del Grupo de las Naciones Unidas para el Desarrollo	10.306.766	2.809.682	3.421.779	<b>9.694.669</b>
Fondo Fiduciario de las Naciones Unidas para la Colaboración Internacional	100.283	136.175	143.483	<b>92.975</b>
Fondo fiduciario conjunto de las Naciones Unidas para el Sudán	42.695	0	40.184	<b>2.511</b>
Oficina de las Naciones Unidas para la Coordinación de la Asistencia Humanitaria al Afganistán	268.785	0	253.142	<b>15.643</b>
Oficina de las Naciones Unidas de Servicios para Proyectos	442.023	253.664	322.682	<b>373.005</b>
Fondo Fiduciario de las Naciones Unidas para la Seguridad de los Seres Humanos	3.848.295	2.966.040	2.627.631	<b>4.186.704</b>
Total parcial	17.959.510	9.164.292	9.861.824	<b>17.261.978</b>
<b>TOTAL GENERAL</b>	<b>48.166.499</b>	<b>21.500.222</b>	<b>25.388.928</b>	<b>44.277.793</b>

**Cuadro 5**  
**Resumen de las actividades de cooperación técnica para el año 2006 financiadas**  
**en virtud de acuerdos entre organizaciones**  
 (En dólares de los EE.UU.)

	<i>Gastos en proyectos</i>	<i>Apoyo a los programas</i>	<i>Total de gastos</i>
<b>PNUD</b>			
Programa principal del PNUD	407.873	38.773	446.646
Proyecto en que la ONUDI actúa como organismo asociado	19.036	3.063	22.099
Proyectos de ejecución gubernamental en que la ONUDI actúa como organismo de ejecución	22.198	60.426	82.624
Fondos fiduciarios del PNUD	6.046.842	317.984	6.364.826
	<b>6.495.949</b>	<b>420.246</b>	<b>6.916.195</b>
<b>PNUMA</b>			
PNUMA/FMAM	3.738.255	186.179	3.924.434
	<b>3.738.255</b>	<b>186.179</b>	<b>3.924.434</b>
<b>Total</b>	<b>10.234.204</b>	<b>606.425</b>	<b>10.840.629</b>

**Anexo II**  
**Fondos de operaciones: PNUD y fondos fiduciarios del PNUD**  
**PROGRAMA DE LAS NACIONES UNIDAS PARA EL DESARROLLO**  
**(ONUDI)**

**Situación de los fondos al 31 de diciembre de 2006**

(En dólares de los EE.UU.)

**Fondos de operaciones**

<u>Fondo de operaciones (anterior a 2004)</u>		
Saldo de cierre, diferencia (31 de diciembre de 2003)	-1.643.640	
Ajustes y créditos hasta la fecha	145.851	
Saldo de cierre al 31 de diciembre de 2006	-1.497.789	-1.497.789
<u>Cuenta de compensación del servicio</u>		
Saldo inicial al 1° de enero de 2006	-249.105	
Sumas retiradas del PNUD	-23.000.000	
Comprobantes internos	21.250.899	
Saldo de cierre al 31 de diciembre de 2006	-1.998.206	-1.998.206
<u>Cuenta de compensación del proyecto</u>		
Saldo inicial al 1° de enero de 2006	10.535.463	
Ajuste relativo al fondo de operaciones antes de 2004		
Ingresos varios y ajustes cambiarios (Informe N° 8)	-9.978	
Elementos varios reembolsados al PNUD (Informe N° 8)	-97.154	
Informe N° 8: partidas anteriormente asentadas como gastos en la CPA	32.321	
Fondos directamente recibidos de otros organismos (UNOPS)	-29.950	
Gastos y gastos de apoyo para las líneas correspondientes a proyectos autoejecutados (Realización de informes sobre ejecución de proyectos)	446.645	
Gastos y gastos de apoyo para las líneas correspondientes a proyectos ejecutados por otros organismos y gobiernos (Realización de informes sobre ejecución de proyectos)	104.724	
Saldo de cierre al 31 de diciembre de 2006	10.088.855	10.088.855
<b>Saldo al 31 de diciembre de 2006</b>		<b>6.592.860</b>

**Representado por:**

Efectivo en bancos, en caja y en tránsito	657.401	
Cuentas por cobrar (Informe N° 9)	7.657.299	8.314.700
Menos: Cuentas por pagar (Informe N° 10)	1.607.574	
Obligaciones de 2006 por liquidar	114.266	1.721.840
<b>Saldo al 31 de diciembre de 2006</b>		<b>6.592.860</b>



**ESTADO DE CUENTAS I**  
**FONDO PARA EL MEDIO AMBIENTE MUNDIAL**  
**(Fondo fiduciario administrado por el PNUD)**  
**(ONUDI)**

**Situación de los fondos al 31 de diciembre de 2006**  
(En dólares de los EE.UU.)

<u>Fondo de operaciones</u>	\$	\$
Saldo al 1° de enero de 2006		-306.729
Más: Sumas retiradas del PNUD		
Comprobantes internos		
Otros cargos/créditos (netos)		
Ingresos varios y		
ajustes cambiarios (netos) (Informe N° 19)	-5.314	
Elementos varios cargados al		
fondo fiduciario (netos) (Informe N° 19)		-5.314
		<u>-312.043</u>
Menos: Gastos durante 2006		
Para proyectos		
Desembolsos (Informe N° 16)	3.808.994	
Obligaciones por liquidar (Informe N° 16)	2.238.484	
Para servicios administrativos y operacionales		
(Informe N° 15A)	318.048	6.365.526
		<u>-6.677.569</u>
Más/menos:		
Ajustes para años anteriores (Informe N° 15B):		
Gastos		
Gastos de apoyo		
Servicios administrativos y operacionales		
Saldo al 31 de diciembre de 2006		<u>-6.677.569</u>
Representado por:		
Efectivo en bancos, en caja y en tránsito	0	
Cuentas por cobrar (Informe N° 20)	0	0
Menos: Cuentas por pagar (Informe N° 21)	4.439.085	
Obligaciones por liquidar (Informe N° 16)	2.238.484	6.677.569
		<u>-6.677.569</u>

**ESTADO DE CUENTAS I**  
**FONDO DE LA REPÚBLICA DE COREA PARA LA REGIÓN DE TUMEN**  
**(ONUDI)**

**Situación de los fondos al 31 de diciembre de 2006**  
(en dólares de los EE.UU.)

**Fondo de operaciones**

Saldo al 1° de enero de 2006		-153
Más:	Sumas retiradas del PNUD	
	Comprobantes internos	
	Otros cargos/créditos (netos)	
	Ingresos varios y	
	ajustes cambiarios (netos) (Informe N° 19)	-89
	Elementos varios cobrados al	
	fondo fiduciario (netos) (Informe N° 18)	0
		-89
		-242
Menos:	Gastos durante 2006	
	Para proyectos	
	Desembolsos (Informe N° 15A)	-636
	Obligaciones por liquidar (Informe N° 16)	0
	Para servicios administrativos y operacionales	
	(Informe N° 15A)	-64
		-700
		458
Más/menos:		
	Ajustes para años anteriores (Informe N° 15B):	0
	Gastos	0
	Gastos de apoyo	0
	Servicios administrativos y operacionales	0
		0
Saldo al 31 de diciembre de 2006		458
Representado por:		
	Efectivo en bancos, en caja y en tránsito	0
	Cuentas por cobrar (Informe N° 20)	22.601
		22.601
Menos:	Cuentas por pagar (Informe N° 21)	22.143
	Obligaciones por liquidar (Informe N° 16)	22.143
		458

## Anexo III

CUENTA ESPECIAL PARA SERVICIOS DE ADMINISTRACIÓN DE EDIFICIOS  
(PARA GASTOS DISTINTOS DE LOS DE PERSONAL)Estado de cuentas de ingresos y gastos para el año concluido el 31 de diciembre de 2006  
(En euros)

<i>Ingresos</i>	<i>Euro</i>	<i>Euro</i>
Contribuciones recibidas		
OIEA	8.307.386	
ONUDI	2.454.501	
ONUV	3.357.407	
OTPCE	1.344.076	
		15.463.370
Reembolso en concepto de proyectos especiales		2.284.286
Intereses devengados		530.242
Ingresos varios		46.730
<b>Total de ingresos</b>		<b>18.324.628</b>
<b>Gastos</b>		
Alquiler y mantenimiento de locales		4.506.987
Servicios		6.039.200
Suministros y materiales		75.174
Bienes de capital		33.292
Gastos bancarios		2.980
Otros gastos generales de funcionamiento		15.756
<b>Total de gastos</b>		<b>10.673.389</b>
<b>Superávit de ingresos con respecto a gastos para el bienio</b>		<b>7.651.239</b>
Economías en la cancelación de obligaciones		23.361
<b>SUPERÁVIT NETO PARA EL AÑO</b>		<b>7.674.600</b>
<b>Estado de cuentas de activos, pasivos, reservas y saldos de fondos al 31 de diciembre de 2006</b>		
<b>Activos</b>		
Efectivo		18.027.144
Cuentas por cobrar		
Tributación		804.919.00
Organizaciones con sede en el CIV		10.505.209.00
Otros		774.601.00
<b>Total de activos</b>		<b>30.111.873</b>
<b>Pasivos</b>		
Obligaciones por liquidar		2.661.610
Pagos anticipados		433.767
Cuentas por pagar		3.754.864
<b>Total de pasivos</b>		<b>6.850.241</b>

<b>Saldo de fondos</b>	
Saldo disponible al 1º de enero de 2006	15.587.032
Más: Superávit neto para 2006	7.674.600
Saldo disponible al 31 de diciembre de 2006	<b>23.261.632</b>

**TOTAL DE RESERVAS Y SALDO DE FONDOS** **23.261.632**

**TOTAL DE PASIVOS, RESERVAS Y SALDO DE FONDOS** **30.111.873**

<b>Análisis del saldo de fondos:</b>	<b>IAEA</b>	<b>UNIDO</b>	<b>UNOV</b>	<b>CTBTO</b>	<b>Total</b>
Saldo inicial del fondo 2006	8.051.756	2.668.846	3.475.375	1.391.055	15.587.032
Contribuciones	8.307.386	2.454.501	3.357.407	1.344.076	15.463.370
Intereses (netos, deducidos gastos bancarios)	146.452	132.779	143.925	104.106	527.262
Gastos netos	-4.467.622	-1.320.004	-1.805.577	-722.829	-8.316.032
	<b>12.037.972</b>	<b>3.936.122</b>	<b>5.171.130</b>	<b>2.116.408</b>	<b>23.261.632</b>
Contribuciones por cobrar	9.700.215	0	802.389	2.605	10.505.209