



Junta de Desarrollo Industrial

36° período de sesiones

Viena, 23 a 26 de junio de 2009

Tema 5 a) del programa provisional

Informe provisional del Auditor Externo, incluida la aplicación de las recomendaciones del Auditor Externo relativas al bienio 2006-2007; informe de ejecución financiera e informe de ejecución del programa correspondientes al bienio 2008-2009

Comité de Programa y de Presupuesto

25° período de sesiones

Viena, 5 a 7 de mayo de 2009

Tema 3 del programa provisional

Informe provisional del Auditor Externo, incluida la aplicación de las recomendaciones del Auditor Externo relativas al bienio 2006-2007; informe de ejecución financiera e informe de ejecución del programa correspondientes al bienio 2008-2009

Informe provisional de ejecución financiera correspondiente al bienio 2008-2009

Presentado por el Director General

Se detalla la utilización de los recursos financieros durante el período comprendido entre el 1° de enero y el 31 de diciembre de 2008 de conformidad con lo dispuesto en la conclusión 1987/19 del Comité de Programa y de Presupuesto.

Índice

Página

I. Estados financieros para el período de 12 meses del bienio 2008-2009 que terminó el 31 de diciembre de 2008	
Informe del Director General	4
Cuentas consolidadas para el año 2008	8

Por razones de economía, sólo se ha hecho una tirada reducida del presente documento. Se ruega a los delegados que lleven consigo a las sesiones sus propios ejemplares de los documentos.



Certificación de los estados financieros	9
Estado Financiero I Estado de ingresos y gastos y cambios en las reservas y los saldos de fondos en el año concluido el 31 de diciembre de 2008	10
Estado Financiero II Estado del activo, del pasivo, y reservas y saldos de fondos al 31 de diciembre de 2008	12
Estado Financiero III Estado consolidado de las corrientes de efectivo para el año 2008, al 31 de diciembre de 2008	13
Estado Financiero IV Fondo general, situación de las consignaciones de créditos por Programa Principal para 2008 al 31 de diciembre de 2008	14
Cuadro 1 Situación de las cuotas al presupuesto ordinario (en euros) al 31 de diciembre de 2008	15
Cuadro 1.1 Estimaciones complementarias para el bienio 2004-2005 en relación con el incremento de la seguridad - situación al 31 de diciembre de 2008	22
Cuadro 2 Estado de los anticipos al Fondo de Operaciones al 31 de diciembre de 2008	26
Cuadro 3 Fondo General: Estado de las consignaciones de créditos por principales partidas de gastos para 2008	31
Cuadro 4 Otros fondos de la Sede. Servicios de Administración de Edificios: Estado de las consignaciones de créditos por principales partidas de gastos para 2008 ..	32
II. Notas relativas a los estados financieros	
Nota 1 – Objetivos y actividades de la ONUDI	33
Nota 2 – Resumen de los principios contables más importantes	33
Nota 3 – Fondo General y Fondo de Operaciones	39
Nota 4 – Otros fondos de la Sede	49
Nota 5 – Cooperación técnica	51
Anexos	
I. Actividades de cooperación técnica ejecutadas por la ONUDI	58
Cuadro 1: Estado combinado de ingresos y gastos y cambios en las reservas y los saldos de fondos para el año concluido el 31 de diciembre de 2008 (en euros)	58
Cuadro 1: Estado de ingresos y gastos y cambios en las reservas y los saldos de fondos para el año concluido el 31 de diciembre de 2008 (en miles de dólares de los EE.UU.)	60
Cuadro 1: Estado de ingresos y gastos y cambios en las reservas y los saldos de fondos para el año concluido el 31 de diciembre de 2008 (en miles de euros)	62
Cuadro 2: Estado combinado del activo, el pasivo y las reservas y los saldos de fondos al 31 de diciembre de 2008 (en miles de euros)	63
Cuadro 2: Estado del activo, del pasivo y las reservas y los saldos de fondos al 31 de diciembre de 2008 (en miles de dólares de los EE.UU.)	64

Cuadro 2: Estado del activo, del pasivo y las reservas y los saldos de fondos al 31 de diciembre de 2008 (en miles de euros)	65
Cuadro 3: Resumen de las operaciones con cargo a las subcuentas del Fondo para el Desarrollo Industrial para el año 2008 al 31 de diciembre de 2008 - cotizadas en euros.	66
Cuadro 3: Resumen de las operaciones con cargo a las subcuentas del Fondo para el Desarrollo Industrial para el año 2008 al 31 de diciembre de 2008 - cotizadas en dólares de los EE.UU.	67
Cuadro 4: Resumen de las actividades de cooperación técnica financiadas con cargo a fondos fiduciarios para el año 2008 al 31 de diciembre de 2008 - cotizadas en euros.	69
Cuadro 4: Resumen de las actividades de cooperación técnica financiadas con cargo a fondos fiduciarios para el año 2008 al 31 de diciembre de 2008 - cotizadas en dólares	71
Cuadro 5: Resumen de las actividades de cooperación técnica para el año 2008 financiadas en virtud de acuerdos entre organizaciones (en dólares de los EE.UU.)	77
II. Fondos de operaciones: PNUD y fondos fiduciarios del PNUD	78
Estado Financiero I Fondo para el Medio Ambiente Mundial	79
Estado Financiero I Fondo de la República de Corea para la región de Tumen	80
III. Cuenta especial para Servicios de Administración de Edificios	81

Informe del Director General

El informe financiero provisional correspondiente al año 2008 se ha preparado y presentado de conformidad con el artículo X del Reglamento Financiero. El presente informe se basa en el programa y los presupuestos para 2008-2009, aprobados por la Conferencia General en su 12º período de sesiones (decisión GC.12/Dec.16), que comportaban gastos brutos de 159.638.038 euros, de los cuales 154.623.038 euros se sufragarían con cargo a las cuotas y 5.015.000 euros con cargo a ingresos diversos.

La ejecución financiera del programa y los presupuestos aprobados depende del nivel real de los recursos en efectivo disponibles durante el año y en particular del pago oportuno de las cuotas. A continuación se indican, en millones de euros, las cuotas efectivamente recibidas de los últimos cuatro años y el monto prorrateado de conformidad con las decisiones de la Conferencia General.

	2008		2007		2006		2005	
	€	%	€	%	€	%	€	%
Cuotas por recibir	77,3	100,0	75,4	100,0	75,4	100,0	71,0	100,0
Cuotas recibidas	72,3	93,6	69,1	91,7	70,6	93,7	63,7	89,8
Déficit de recaudación	5,0	6,4	6,3	8,3	4,8	6,3	7,3	10,2

Conforme a la tendencia de los últimos años, me complace informar de que la tasa de recaudación de cuotas correspondiente al año 2008 fue del 93,6 %. Las cuotas pendientes de pago acumuladas al final del período ascendieron a 43,8 millones de euros, con exclusión de la cantidad de 71,2 millones de euros debida por antiguos Estados Miembros, lo que supuso un descenso considerable de la cantidad correspondiente al año anterior (48,4 millones de euros). Hasta el momento 11 Estados Miembros han suscrito acuerdos sobre un plan de pago para ir reduciendo regularmente la cantidad de sus cuotas atrasadas, que ascendía a 13,8 millones de euros; de esos 11 países, seis han cumplido sus obligaciones por completo. A consecuencia de ello, el número de Estados Miembros sin derecho de voto ha disminuido de 42 en diciembre de 2005 a 36 en diciembre de 2008, el número más bajo registrado en la ONUDI desde 1992. Insto encarecidamente a los Estados Miembros que tengan dificultades para cumplir sus obligaciones financieras a que se pongan en contacto con la Secretaría a fin de iniciar negociaciones sobre un plan de pago.

La Organización continúa mostrando resultados financieros saludables, como lo atestigua el aumento del saldo general de efectivo, que era de 330,9 millones de euros al 31 de diciembre de 2008, en comparación con 286,5 millones de euros al final del año anterior. Ello es un buen signo para la futura estabilidad financiera de la Organización.

Los gastos del presupuesto ordinario durante el año 2008 ascendieron a 67,5 millones de euros, lo que representa una utilización del 86,0% de los 78,5 millones de euros del presupuesto de gastos bruto aprobado. La recaudación efectiva de ingresos presupuestados ascendió a 0,3 millones de euros, a título de contribución de los gobiernos para sufragar el costo de la red de oficinas extrasede,

y 1,5 millones de euros con cargo a ingresos varios, frente a una suma presupuestada de 0,9 millones de euros y 1,6 millones de euros, respectivamente.

En el presupuesto operativo, el reembolso por concepto de gastos de apoyo a los programas ascendió a 9,0 millones de euros durante el período que se examina. Se registraron gastos por valor de 9,3 millones de euros, que arrojan un excedente de 0,3 millones de euros de los gastos con respecto a los ingresos. En consecuencia, el saldo de cierre de la cuenta especial de gastos de apoyo a los programas, o sea, el nivel de la reserva operacional, comprendidas las economías por concepto de cancelación de obligaciones de años anteriores, era de 6,46 millones de euros frente al saldo de apertura de 6,53 millones de euros.

Los gastos con cargo al presupuesto ordinario fueron inferiores a los recursos en efectivo disponibles, debido en gran parte a que los gastos de personal fueron inferiores a los previstos, tanto a causa de una tasa de vacantes más alta de lo presupuestado que prevaleció durante el año, como a una proporción de gastos comunes de personal inferior a lo previsto. La Organización viene aplicando un plan de contratación estructurado desde junio de 2006. No obstante, su repercusión financiera se hace sentir sólo gradualmente. Los gastos operacionales totales registrados fueron también inferiores a lo previsto, debido principalmente a los gastos de personal más bajos en el Servicio de Administración de Edificios y a la recepción tardía de facturas por los servicios comunes gestionados por la Oficina de la Naciones Unidas en Viena (UNOV).

En la ejecución de la cooperación técnica se registró una vez más un aumento en el desempeño durante el año 2008, reflejado en una suma de gastos de 123,6 millones de dólares de los Estados Unidos. Es el nivel más alto desde 1992 y representa un aumento de 6,3 millones de dólares (un 5,4% más) respecto al año anterior, 2007.

Como se establece en la Constitución, la ONUDI tiene tres órganos normativos, a saber, la Conferencia General, la Junta de Desarrollo Industrial y el Comité de Programa y de Presupuesto. Los Estados Miembros de la ONUDI se reúnen una vez cada dos años en la Conferencia General, que es el órgano normativo supremo de la Organización. La Conferencia determina las políticas y principios rectores de la ONUDI y aprueba sus presupuestos y su programa de trabajo. En mi calidad de más alto funcionario administrativo de la Organización, tengo la responsabilidad y las facultades generales para dirigir la labor de la Organización. A continuación se detallan las medidas adoptadas en algunas esferas fundamentales de la gestión organizativa.

Sobre la base de una autoevaluación relativa a la adopción de la gestión basada en los resultados efectuada en 2007, la ONUDI preparó un plan para aplicar la gestión basada en los resultados en toda la Organización. Después de que la Junta Ejecutiva aprobara el plan, el Comité Directivo sobre la gestión basada en los resultados, integrado por funcionarios de todos los niveles de la Organización, proporcionó orientación y prestó apoyo para la ejecución del plan. En consecuencia, en 2008 se crearon un servicio de consulta y un centro de recursos en línea. Además, la capacitación sistemática sobre la gestión basada en los resultados y el método del marco lógico han pasado a formar parte del programa de desarrollo profesional para los nuevos funcionarios.

En vista de la decisión de la Conferencia General (GC.12/Dec.14) sobre la adopción de las Normas Internacionales de Contabilidad del Sector Público por la ONUDI

con efecto a partir del 1° de enero de 2010, y de su aprobación del presupuesto de aplicación de dichas Normas para el bienio 2008-2009, se está trabajando para que la ONUDI pueda cumplirlas en la fecha fijada. Los grupos de trabajo interinstitucionales creados especialmente al efecto participan en varias actividades paralelas para preparar la transición de la ONUDI hacia la aplicación de las Normas. Al mismo tiempo que se van aplicando las Normas se están abordando las mejoras a los procesos y sistemas operacionales que son consecuencia de la aplicación y tienen repercusiones en toda la Organización. Cuando se haya completado la transición, las Normas Internacionales de Contabilidad del Sector Público permitirán a la ONUDI producir estados financieros transparentes, coherentes y comparables a partir de 2010. Si bien las Normas afectarán ante todo a la presentación de información financiera de la Organización, también estará disponible información presupuestaria comparable para que los interesados comprendan los cambios con más facilidad.

A principios de 2008 se creó un equipo de la ONUDI sobre el cambio climático, con la tarea de preparar una estrategia que permitiera a la Organización cumplir sus compromisos en materia de neutralidad climática. Los objetivos generales de la estrategia eran medir las emisiones de gases de efecto invernadero producidas por la Organización, reducirlas cuando fuera posible y, cuando no, compensarlas. La estrategia, que fue aprobada por la Junta Ejecutiva en marzo, se presentó al Comité de Servicios Comunes del Centro Internacional de Viena (CIV), con la sugerencia de que sirviera de base a otras organizaciones con sede en el CIV para preparar estrategias similares. Con el apoyo del Ayuntamiento de Viena, una entidad independiente efectuó en septiembre una auditoría energética preliminar del CIV. Se han presentado al Comité de Servicios Comunes las recomendaciones del auditor, entre las que se incluían la recuperación del calor emitido por las unidades de aeración con bombas de calor, el uso de energía solar para obtener agua caliente y la optimización de los sistemas de intercambio de calor.

La ética y la rendición de cuentas son de importancia decisiva para la credibilidad de la ONUDI como organización imparcial de las Naciones Unidas con los niveles más altos de integridad; son otra dimensión fundamental más de la coherencia de todo el sistema de las Naciones Unidas. La ética y la rendición de cuentas no son opcionales, sino que constituyen los principios que enmarcan y rigen nuestra forma de actuar, dondequiera que actuemos, y exigen que cumplamos nuestro deber de forma transparente y justa, acatando las normas y reglamentos de la Organización. En ese sentido, se están ultimando proyectos de política sobre un código ético de la ONUDI, sobre un marco para la divulgación de información financiera y sobre la protección de los denunciantes de irregularidades. Esas directivas, que tienen por objeto mejorar la rendición de cuentas y hacer más eficientes las operaciones y los programas de la Organización, se basan en políticas pertinentes y prácticas reinantes en el sistema de las Naciones Unidas y en otras organizaciones internacionales.

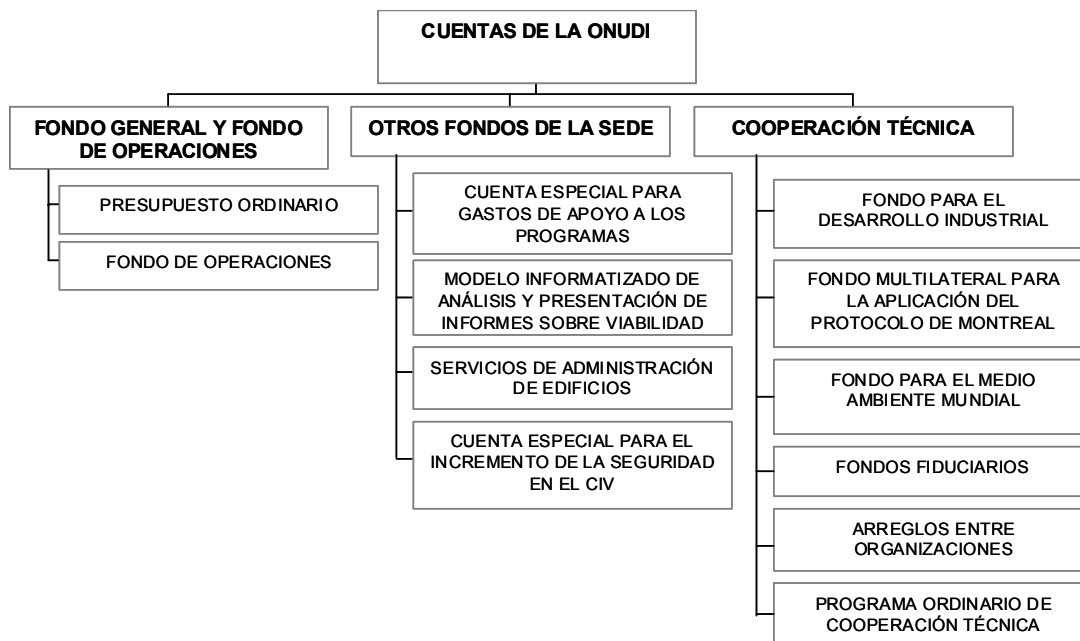
La ONUDI sigue plenamente comprometida a mejorar la coherencia, eficacia y orientación a los resultados del sistema de las Naciones Unidas. A nivel interinstitucional y de todo el sistema, la ONUDI ha participado activamente en la labor de la Junta de los jefes ejecutivos del sistema de las Naciones Unidas para la coordinación y sus comités subsidiarios, que han desempeñado un papel decisivo para coordinar la coherencia en todo el sistema y acordar medidas concretas para la armonización y la simplificación. Mediante su contribución activa al proceso de

reforma de las Naciones Unidas, incluida la iniciativa Unidos en la acción, la ONUDI ha incorporado cambios importantes en su modo de operar.

Quiero aprovechar esta oportunidad para expresar mi agradecimiento a los Estados Miembros y a los donantes por su apoyo financiero y a todo el personal de la ONUDI por su contribución a la labor de la Organización.

[*Firmado*]
Kandeh K. Yumkella
Director General

**CUENTAS CONSOLIDADAS
PARA EL AÑO 2008**



Introducción

1. En el párrafo j) de su conclusión 1987/19, el Comité de Programa y de Presupuesto pidió al Director General que presentara cada año a la Junta de Desarrollo Industrial, por conducto del Comité, un informe de ejecución financiera claro y pormenorizado donde se detallase la utilización de los recursos financieros.
2. El presente informe de ejecución financiera abarca el período comprendido entre el 1º de enero y el 31 de diciembre de 2008 y se basa en las consignaciones de créditos que figuran en el programa y los presupuestos correspondientes a 2008 y 2009, aprobados por la Conferencia General en su 12º período de sesiones (decisión GC.12/Dec.16).

Estados financieros para el período de 12 meses del bienio 2008-2009 que terminó el 31 de diciembre de 2008

Certificación de los estados financieros

Responsabilidad del Director General

El Director General de la Organización de las Naciones Unidas para el Desarrollo Industrial es responsable de la preparación e integridad de los estados financieros provisionales.

Los estados financieros se han preparado de conformidad con las normas de contabilidad del sistema de las Naciones Unidas y las disposiciones del artículo X del Reglamento Financiero de la ONUDI siguiendo políticas contables apropiadas, aplicadas en forma coherente y respaldadas por criterios razonables y prudentes y las estimaciones mejor fundadas de la administración.

La Organización mantiene sistemas de fiscalización, políticas y procedimientos contables internos a fin de precaverse de los riesgos y garantizar la fiabilidad de la información financiera y la salvaguardia de los activos, así como para detectar posibles irregularidades.

Los sistemas de fiscalización internos y los registros financieros son examinados por la Oficina de los Servicios de Supervisión Interna y por el Auditor Externo durante sus respectivas comprobaciones de las cuentas, y la administración examina de manera objetiva las recomendaciones formuladas por ellos para mejorar aún más el marco de la fiscalización interna de la Organización.

Todas las operaciones importantes se han asentado debidamente en los registros contables y constan adecuadamente en los estados financieros I a IV adjuntos. Los estados financieros muestran con razonable exactitud la situación financiera de la Organización y la de los fondos que se le han confiado, los resultados de sus operaciones y los cambios en su situación financiera.

[Firmado]
Amita Misra
Directora, Subdivisión de Servicios Financieros
Fecha: 19 de marzo de 2009

[Firmado]
Kandeh K. Yumkella
Director General

Estado Financiero I
ESTADO DE INGRESOS Y GASTOS Y CAMBIOS EN LAS RESERVAS
Y LOS SALDOS DE FONDOS
en el año concluido el 31 de diciembre de 2008
(en miles de euros)

<i>Partida</i>	<i>Fondo General y Fondo de Operaciones</i>		<i>Otros fondos de la Sede</i>		<i>Cooperación técnica</i>	<i>Eliminaciones</i>	<i>Total 2008</i>	<i>Total 2006</i>
	<i>Nota</i>	<i>Nota</i>	<i>Nota</i>	<i>Nota</i>	<i>Nota</i>	<i>Nota 3,16</i>		
INGRESOS								
Cuotas	77.311,5	3,1					77.311,5	75.392,8
Prorrates complementarios								
Contribuciones voluntarias	268,4	3,2			101.211,7		101.480,1	69.521,8
OTROS INGRESOS								
Actividades que producen ingresos	30,1	3,3	8.873,9				8.904,0	9.712,3
Fondos recibidos en virtud de arreglos entre organizaciones					1.239,6		1.239,6	5.459,5
Actividades financiadas conjuntamente			20.428,7			(2.904,7)	17.524,0	20.380,9
Ingresos por servicios prestados			572,5			(49,5)	523,0	348,3
Ingresos por concepto de intereses	1.518,1	3,4	1.120,7		1.588,8		4.227,6	4.282,2
Ajustes de los tipos de cambio	69,1	3,5	171,1	4,5	(86,7)	5,3	125,0	(822,9)
Ingresos varios	669,1	3,6	37,5		(0,5)		702,9	376,5
TOTAL DE INGRESOS	79.866,3		31.204,4	4,4	103.952,9	(2.985,9)	212.037,7	184.651,4
GASTOS								
Sueldos y gastos comunes de personal	45.982,7		15.323,2		31.720,0	4.390,6	97.416,5	89.600,4
Gastos de funcionamiento y servicios por contrata	15.441,6		14.724,7		18.656,0	(2.020,5)	46.801,8	51.748,2
Adquisiciones					21.827,3	330,0	22.157,3	20.684,5
Becas					6.253,4	1.432,3	7.685,7	6.529,6
POCT y actividades con cargo a los REA	6.100,2					(7.118,3)	(1.018,1)	1.568,7
Gastos de apoyo a los programas			18,3		8.534,7		8.553,0	9.302,9
TOTAL DE GASTOS	67.524,5		30.066,2	4,4	86.991,4	(2.985,9)	181.596,2	179.434,3
EXCESO (DÉFICIT) DE LOS INGRESOS RESPECTO DE LOS GASTOS								
Ajustes relativos a bienios anteriores	(114,2)	3,7	(23,3)				(137,5)	(249,8)
Economías en la liquidación o la cancelación de obligaciones del bienio anterior	3.418,2	3,8	399,7				3.817,9	3.515,9
Reserva para demoras en la recaudación de las cuotas	7,0						7,0	(5.986,1)
EXCESO (DÉFICIT) NETO DE LOS INGRESOS RESPECTO DE LOS GASTOS								
	15.652,8		1.514,6	4,4	16.961,5		34.128,9	2.497,1
Transferencias a reservas					146,5	5,4	146,5	3.529,7
Transferencias de reservas	(995,4)	3,13					(995,4)	(1.798,9)
Transferencias a cuentas de donantes					87,9		87,9	(167,8)
Créditos a Estados Miembros	(7.646,1)	3,15					(7.646,1)	(1.977,2)

<i>Partida</i>	<i>Fondo General y Fondo de Operaciones</i>	<i>Otros fondos de la Sede</i>	<i>Cooperación técnica</i>	<i>Eliminaciones</i>	<i>Total 2008</i>	<i>Total 2006</i>
	<i>Nota</i>	<i>Nota</i>	<i>Nota</i>	<i>Nota 3,16</i>		
Transferencias a y de otros fondos						
Conversión monetaria			751,2	5,5	751,2	(11.813,1)
Otros ajustes de las reservas y los saldos de fondos						
Reservas y saldos de fondos al comienzo del año	34.063,4	28.847,4	158.926,1		221.836,9	224.288,5
RESERVAS Y SALDOS DE FONDOS AL FINAL DEL AÑO	41.074,7	30.362,0	176.873,2		248.309,9	214.558,3

Estado Financiero II
ESTADO DEL ACTIVO, DEL PASIVO, Y RESERVAS Y SALDOS
DE FONDOS
al 31 de diciembre de 2008
(en miles de euros)

<i>Partida</i>	<i>Fondo General y Fondo de Operaciones</i>		<i>Otros fondos de la Sede</i>		<i>Cooperación técnica</i>		<i>Total 2008</i>	<i>Total 2006</i>
		<i>Nota</i>		<i>Nota</i>		<i>Nota</i>		
ACTIVO								
Efectivo y depósitos a plazo	60.360,4		29.167,8		241.379,5	5,12	330.907,7	262.239,8
Cuentas por cobrar								
Cuentas por recibir de Estados								
Miembros	115.035,3	Sch. 1					115.035,3	118.945,7
Previsión para demoras en el								
pago de las cuotas	(109.969,2)	Sch. 1					(109.969,2)	(114.052,2)
Cuotas netas por recibir	5.066,1						5.066,1	4.893,5
Contribuciones voluntarias								
por recibir								
Otras contribuciones								
por recibir	34,3	Sch. 2			2.323,0		2.357,3	5.087,3
Saldos entre fondos					451,4		451,4	5.970,7
Otros	4.460,0	3,9	10.434,3	4,6	1.155,8	5,6	16.050,1	17.747,3
Otros elementos del activo	532,7	3,10	15,3		5.336,2	5,7	5.884,2	7.240,7
TOTAL DEL ACTIVO	70.453,5		39.617,4		250.645,9		360.716,8	303.179,3
PASIVO								
Pagos o contribuciones recibidos								
por adelantado	5.102,8	3,11	97,1		4.537,7	5,8	9.737,6	7.895,0
Obligaciones por liquidar	7.747,2		6.422,6		31.374,5		45.544,3	37.365,5
Cuentas por pagar - entre fondos	377,1		74,3				451,4	5.970,7
Cuentas por pagar - otras	16.151,7	3,12	2.661,4		37.860,5	5,9	56.673,6	37.389,8
TOTAL DEL PASIVO	29.378,8		9.255,4		73.772,7		112.406,9	88.621,0
RESERVAS Y SALDOS DE FONDOS								
Reservas operacionales			3.030,0	4,7	384,5	5,10	3.414,5	3.448,0
Otras reservas	18.793,6	3,13			2.298,2	5,4	21.091,8	20.096,5
Saldos relativos a proyectos								
financiados por donantes					230.483,7		230.483,7	187.833,3
Saldos relativos a la conversión								
monetaria					(61.742,4)	5,5	(61.742,4)	(51.898,8)
Fondos de Operaciones	7.423,1	3,14					7.423,1	7.423,1
Superávit (déficit)	14.858,0	3,15	27.332,0		5.449,2	5,11	47.639,2	47.656,2
TOTAL DE LAS RESERVAS Y SALDOS DE FONDOS	41.074,7		30.362,0		176.873,2		248.309,9	214.558,3
TOTAL DEL PASIVO, RESERVAS Y SALDOS DE FONDOS	70.453,5		39.617,4		250.645,9		360.716,8	303.179,3

Estado Financiero III
ESTADO CONSOLIDADO
de las corrientes de efectivo para el año 2008, al 31 de diciembre de 2008
(en miles de euros)

	<i>Total 2008</i>	<i>Total 2006</i>
Corrientes de efectivo correspondientes a las actividades operacionales		
Exceso (déficit) de los ingresos respecto de los gastos (Estado financiero I)	30.441,5	5.217,1
(Aumento) disminución de las cuotas por recibir	4.707,9	989,4
(Aumento) disminución de las contribuciones voluntarias por recibir	0,0	15.868,9
(Aumento) disminución de otras contribuciones por recibir	3.562,4	(4.735,2)
(Aumento) disminución de otras cuentas por cobrar	1.367,0	(113,3)
(Aumento) disminución de otros activos	(1.350,1)	585,9
Aumento (disminución) de las contribuciones o pagos recibidos por anticipado	3.533,2	(1.450,5)
Aumento (disminución) de las obligaciones por liquidar	(6.325,0)	(18.047,2)
Aumento (disminución) de las cuentas por pagar	12.434,5	7.908,7
Menos: Ingresos por concepto de intereses	4.227,6	
Ajustes de los tipos de cambio	<u>125,0</u>	<u>3.459,4</u>
Efectivo neto de las actividades operacionales	44.018,8	2.764,4
Corrientes de efectivo correspondientes a las actividades de inversión y financiación		
Más: Ingresos por concepto de intereses	4.227,6	
Ajustes de los tipos de cambio	<u>125,0</u>	<u>3.459,4</u>
Efectivo neto de las actividades de inversión y financiación	4.352,6	3.459,4
Corrientes de efectivo correspondientes a otras fuentes		
Economías por liquidación o cancelación de obligaciones de periodos anteriores	3.817,9	3.515,9
Transferencias a (de) reservas y otros ajustes	(9,8)	(10.250,1)
Créditos a Estados Miembros y ajustes relativos a bienes anteriores	<u>(7.783,6)</u>	<u>(2.227,0)</u>
Efectivo neto de otras fuentes	(3.975,5)	(8.961,2)
Aumento neto (disminución neta) de los recursos en efectivo	44.395,9	(2.737,4)
Efectivo al comienzo del período	<u>286.511,8</u>	<u>264.977,2</u>
Efectivo al final del período (Estado financiero II)	<u>330.907,7</u>	<u>262.239,8</u>

Estado financiero IV
FONDO GENERAL
Situación de las consignaciones de créditos por Programa Principal para el año 2008 al 31 de diciembre de 2008
(en miles de euros)

<i>Programa Principal</i>	<i>Consignación inicial</i>	<i>Desembolsos realizados en 2008</i>	<i>Obligaciones por liquidar al 31/12/08</i>	<i>Gastos totales</i>	<i>Saldo de las consignaciones de créditos</i>
Órganos Normativos	2.383,2	1.822,4	29,9	1.852,3	530,9
Dirección Ejecutiva y Gestión Estratégica	6.872,3	5.739,4	580,8	6.320,2	552,1
Medio Ambiente y Energía	10.955,7	8.620,3	209,9	8.830,2	2.125,5
Creación de Capacidad Comercial	8.621,9	7.296,2	348,6	7.644,8	977,1
Reducción de la Pobreza mediante Actividades Productivas	11.814,6	9.148,5	173,7	9.322,2	2.492,4
Programas Intersectoriales y Coherencia a nivel de Países	14.160,8	10.312,7	3.510,0	13.822,7	338,1
Servicios de Apoyo y Gestión General	13.852,7	10.324,5	1.269,8	11.594,3	2.258,4
Costos Indirectos	9.859,9	7.790,4	347,4	8.137,8	1.722,1
TOTAL A	78.521,1	61.054,4	6.470,1	67.524,5	10.996,6
Ingresos		Ingresos efectivos	Ingresos devengados	Ingresos totales	Déficit
Programa regional	935,4	268,4		268,4	667,0
Ingresos varios					
1. Estimados en GC.12/Dec.16	1.583,6	1.548,2		1.548,2	35,4
2. No estimados en GC.12/Dec.16		738,2		738,2	(738,2)
TOTAL B	2.519,0	2.554,8		2.554,8	(35,8)
TOTAL A - B	76.002,1	58.499,6	6.470,1	64.969,7	11.032,4

Cuadro 1
SITUACIÓN DE LAS CUOTAS AL PRESUPUESTO ORDINARIO
(en euros)
al 31 de diciembre de 2008

Estado Miembro	Cuotas pagaderas			Créditos y recaudaciones en 2008			Sumas pendientes de pago			
	Escala %	Bienio anterior	Bienio actual	Bienio anterior	Bienio actual	Bienio anterior	Bienio actual	Bienio anterior	Bienio actual	Total pendiente
Afganistán	0,001	17.980	773	17.980	773	-	-	-	-	-
Albania	0,008	-	6.185	-	353	-	5.832	-	5.832	5.832
Alemania	11,922	-	9.217.080	-	9.217.080	-	-	-	-	-
Angola	0,004	-	3.092	-	3.092	-	-	-	-	-
Arabia Saudita	1,040	100	804.040	100	804.040	-	-	-	-	-
Argelia	0,118	-	91.228	-	8.872	-	-	-	82.356	82.356
Argentina	0,452	8.660.579	349.448	6.387.854	-	2.272.725	349.448	2.272.725	2.622.173	2.622.173
Armenia	0,003	913.195	2.319	2.319	-	910.876	2.319	910.876	2.319	913.195
Austria	1,233	-	953.252	-	953.252	-	-	-	-	-
Azerbaiyán	0,007	634.622	5.412	133.061	-	501.561	5.412	501.561	5.412	506.973
Bahamas	0,022	10.928	17.009	10.928	17.009	-	-	-	-	-
Bahrein	0,046	101.821	35.563	37.503	-	64.318	35.563	64.318	35.563	99.881
Bangladesh	0,010	-	7.731	-	712	-	7.019	-	7.019	7.019
Barbados	0,013	10.713	10.050	10.713	10.050	-	-	-	-	-
Belarús	0,028	-	21.647	-	21.647	-	-	-	-	-
Bélgica	1,532	-	1.184.413	-	1.184.413	-	-	-	-	-
Belize	0,001	1.247	773	269	-	978	773	978	773	1.751
Benin	0,001	1.735	773	506	-	1.229	773	1.229	773	2.002
Bhután	0,001	-	773	-	773	-	-	-	-	-
Bolivia (Estado Plurinacional de)	0,008	27.268	6.185	650	-	26.618	6.185	26.618	6.185	32.803
Bosnia y Herzegovina	0,008	-	6.185	-	6.185	-	-	-	-	-
Botswana	0,019	-	14.689	-	14.689	-	-	-	-	-
Brasil	1,218	24.709.168	941.654	1.088.421	-	23.620.747	941.654	23.620.747	941.654	24.562.401
Bulgaria	0,028	-	21.647	-	21.647	-	-	-	-	-
Burkina Faso	0,003	-	2.319	-	2.319	-	-	-	-	-
Burundi	0,001	62.734	773	33	-	62.701	773	62.701	773	63.474
Cabo Verde	0,001	99.036	773	-	-	99.036	773	99.036	773	99.809
Camboya	0,001	-	773	-	773	-	-	-	-	-
Camerún	0,013	-	10.050	-	10.050	-	-	-	-	-

Estado Miembro	Cuotas pagaderas				Créditos y recaudaciones en 2008				Sumas pendientes de pago		
	Escala %	Bienio anterior	Bienio actual	Bienio anterior	Bienio actual	Bienio anterior	Bienio actual	Bienio anterior	Bienio actual	Total pendiente	
Chad	0,001	87.704	773					87.704	773	88.477	
Chile	0,224	447.786	173.178	83.930				363.856	173.178	537.034	
China	3,707	-	2.865.938		2.865.938			-	-	-	
Chipre	0,061	-	47.160		47.160			-	-	-	
Colombia	0,146	-	112.875		112.875			-	-	-	
Comoras	0,001	124.610	773					124.610	773	125.383	
Congo	0,001	-	773			773		-	-	-	
Costa Rica	0,044	181.618	34.017	4.013				177.605	34.017	211.622	
Côte d'Ivoire	0,013	-	10.050		3.219			-	6.831	6.831	
Croacia	0,069	-	53.345		53.345			-	-	-	
Cuba	0,075	113.458	57.984	19.244				94.214	57.984	152.198	
Dinamarca	1,027	-	793.990		793.990			-	-	-	
Djibouti	0,001	87.704	773					87.704	773	88.477	
Dominica	0,001	3.094	773	221				2.873	773	3.646	
Ecuador	0,029	14.417	22.420	2.275				12.142	22.420	34.562	
Egipto	0,122	-	94.320		17.031			-	77.289	77.289	
El Salvador	0,028	243.048	21.647					243.048	21.647	264.695	
Emiratos Árabes Unidos	0,420	-	324.708		324.708			-	-	-	
Eritrea	0,001	-	773		356			-	417	417	
Eslovaquia	0,088	-	68.034		68.034			-	-	-	
Eslovenia	0,133	-	102.824		102.824			-	-	-	
España	4,125	-	3.189.100		3.189.100			-	-	-	
Etiopía	0,004	-	3.092		3.092			-	-	-	
Federación de Rusia	1,668	-	1.289.557		1.289.557			-	-	-	
Fiji	0,004	8.576	3.092	7.130				1.446	3.092	4.538	
Filipinas	0,108	43.059	83.496	43.059				-	-	-	
Finlandia	0,784	-	606.123		606.123			-	-	-	
Francia	8,758	-	6.770.943		6.770.943			-	-	-	
Gabón	0,011	38.735	8.504	15.722				23.013	8.504	31.517	
Gambia	0,001	77.005	773	12.527				64.478	773	65.251	
Georgia	0,004	1.598.959	3.092					1.598.959	3.092	1.602.051	
Ghana	0,006	4.361	4.639	4.361				-	-	-	
Granada	0,001	67.191	773	20.773				46.418	773	47.191	
Grecia	0,828	-	640.140		640.140			-	-	-	
Guatemala	0,044	374	34.017	374				-	677	677	

Estado Miembro	Cuotas pagaderas		Créditos y recaudaciones en 2008		Sumas pendientes de pago		Total pendiente
	Escala %	Bienio anterior	Bienio actual	Bienio anterior	Bienio actual	Bienio anterior	
Guinea	0,001	-	773	-	773	-	-
Guinea-Bissau	0,001	119.709	773	-	-	119.709	773
Guinea Ecuatorial	0,003	4.699	2.319	767	-	3.932	2.319
Guyana	0,001	-	773	-	773	-	-
Haití	0,003	-	2.319	-	2.319	-	-
Honduras	0,007	-	5.412	-	4.550	-	862
Hungría	0,339	-	262.086	-	262.086	-	-
India	0,625	200	483.197	200	483.197	-	-
Indonesia	0,224	-	173.178	-	173.178	-	-
Irán (República Islámica del)	0,250	192.649	193.279	30.651	-	161.998	193.279
Iraq	0,021	-	16.235	-	16.235	-	-
Irlanda	0,619	-	478.559	-	478.559	-	-
Israel	0,582	-	449.954	-	449.954	-	-
Italia	7,060	-	5.458.194	-	5.458.194	-	-
Jamahiriyá Árabe Libia	0,086	144.754	66.488	18.461	-	126.293	66.488
Jamaica	0,014	12.902	10.824	373	-	12.529	10.824
Japón	22,000	-	17.008.534	-	17.008.534	-	-
Jordania	0,017	-	13.143	-	13.143	-	-
Kazajstán	0,040	-	30.925	-	30.925	-	-
Kenya	0,014	263	10.824	263	481	-	10.343
Kirguistán	0,001	378.650	773	-	-	378.650	773
Kuwait	0,253	174.124	195.598	174.124	195.598	-	-
Lesotho	0,001	620	773	277	-	343	773
Libano	0,047	27.950	36.336	26.552	-	1.398	36.336
Liberia	0,001	90.286	773	-	-	90.286	773
Lituania	0,043	-	33.244	-	33.244	-	-
Luxemburgo	0,118	-	91.228	-	91.228	-	-
Madagascar	0,003	-	2.319	-	2.319	-	-
Malasia	0,264	-	204.102	-	204.102	-	-
Malawi	0,001	-	773	-	773	-	-
Maldivas	0,001	-	773	-	773	-	-
Malí	0,001	4.270	773	507	-	3.763	773
Malta	0,024	-	18.555	-	18.555	-	-
Marruecos	0,058	-	44.841	-	44.841	-	-
Mauricio	0,015	-	11.597	-	11.597	-	-

Estado Miembro	Escala %	Cuotas pagaderas		Créditos y recaudaciones en 2008		Sumas pendientes de pago		Total pendiente
		Bienio anterior	Bienio actual	Bienio anterior	Bienio actual	Bienio anterior	Bienio actual	
Mauritania	0,001	79.708	773			79.708	773	80.481
México	3,137	2.047.055	2.425.262			2.047.055	2.425.262	4.472.317
Mónaco	0,004	-	3.092		3.092	-	-	-
Mongolia	0,001	463	773	463	773	-	-	-
Montenegro	0,001		773		773			
Mozambique	0,001	467	773	268		199	773	972
Myanmar	0,007	21.850	5.412	502		21.348	5.412	26.760
Namibia	0,008	-	6.185		6.185	-	-	-
Nepal	0,004	16.368	3.092	400		15.968	3.092	19.060
Nicaragua	0,003	137.564	2.319			137.564	2.319	139.883
Níger	0,001	99.071	773			99.071	773	99.844
Nigeria	0,067	88.671	51.799	7.533		81.138	51.799	132.937
Noruega	1,087	-	840.377		840.377	-	-	-
Nueva Zelandia	0,356	-	275.230		275.230	-	-	-
Omán	0,101	-	78.085		78.085	-	-	-
Paises Bajos	2,603	-	2.012.419		2.012.419	-	-	-
Pakistán	0,082	58.322	63.395	58.263		59	63.395	63.454
Panamá	0,032	34.935	24.740	17.841		17.094	24.740	41.834
Papua Nueva Guinea	0,003	22.030	2.319	310		21.720	2.319	24.039
Paraguay	0,007	24.641	5.412	24.641	5.412	-	-	-
Perú	0,108	108.867	83.496	29.755		79.112	83.496	162.608
Polonia	0,696	-	538.089		538.089	-	-	-
Portugal	0,732	-	565.921		565.921	-	-	-
Qatar	0,118	-	91.228		91.228	-	-	-
Reino Unido	9,232	-	7.137.400		7.137.400	-	-	-
República Árabe Siria	0,022	-	17.009		17.009	-	-	-
República Centroafricana	0,001	114.399	773			114.399	773	115.172
República Checa	0,391	-	302.289		302.289	-	-	-
República de Corea	3,020	-	2.334.808		2.334.808	-	-	-
República Democrática del Congo	0,004	135.815	3.092			135.815	3.092	138.907
República Democrática Popular Lao	0,001	-	773		275	-	498	498
República de Moldova	0,001	789.656	773	88.521		701.135	773	701.908
República Dominicana	0,033	473.869	25.513			473.869	25.513	499.382
República Popular Democrática de Corea	0,010	-	7.731		2.466	-	5.265	5.265

Estado Miembro	Cuotas pagaderas		Créditos y recaudaciones en 2008		Sumas pendientes de pago		Total pendiente	
	Escala %	Bienio anterior	Bienio actual	Bienio anterior	Bienio actual	Bienio anterior		Bienio actual
República Unida de Tanzania	0,008	5.959	6.185	572		5.387	6.185	11.572
ex República Yugoslava de Macedonia	0,007	-	5.412		5.412	-	-	-
Rumania	0,097	-	74.992		74.992	-	-	-
Rwanda	0,001	-	773		268	-	505	505
Saint Kitts y Nevis	0,001	467	773	268		199	773	972
Santa Lucia	0,001	-	773		505	-	268	268
Santo Tomé y Príncipe	0,001	124.610	773			124.610	773	125.383
San Vicente y las Granadinas	0,001	113.869	773			113.869	773	114.642
Senegal	0,006	4.830	4.639	664		4.166	4.639	8.805
Serbia	0,029	-	22.420		22.420	-	-	-
Seychelles	0,003	54.350	2.319	33		54.317	2.319	56.636
Sierra Leona	0,001	622	773	268		354	773	1.127
Somalia	0,001	137.577	773			137.577	773	138.350
Sri Lanka	0,022	-	17.009		17.009	-	-	-
Sudáfrica	0,403	-	311.565		311.565	-	-	-
Sudán	0,010	20.907	7.731	20.907		-	-	-
Suecia	1,489	-	1.151.169		1.151.169	-	-	-
Suiza	1,690	-	1.306.565		1.306.565	-	-	-
Suriname	0,001	46.879	773	46.587		292	773	1.065
Swazilandia	0,003	-	2.319		2.319	-	-	-
Tailandia	0,259	-	200.237		200.237	-	-	-
Tayikistán	0,001	147.233	773	865		146.368	773	147.141
Timor-Leste	0,001	-	773		49	-	724	724
Togo	0,001	57.959	773	806		57.153	773	57.926
Tonga	0,001	70	773	70		-	-	-
Trinidad y Tabago	0,038	-	29.378		29.378	-	-	-
Túnez	0,043	7.409	33.244	7.409		-	550	550
Turkmenistán	0,008	171.912	6.185		32.694	171.912	6.185	178.097
Turquía	0,530	-	409.751		409.751	-	-	-
Ucrania	0,063	2.916.057	48.706	1.020.725		1.895.332	48.706	1.944.038
Uganda	0,004	-	3.092		932	-	2.160	2.160
Uruguay	0,038	52.620	29.378	52.620		-	-	-
Uzbekistán	0,011	478.996	8.504	9.172		469.824	8.504	478.328
Vanuatu	0,001	81.265	773			81.265	773	82.038

Estado Miembro	Escala %	Cuotas pagaderas		Créditos y recaudaciones en 2008		Sumas pendientes de pago		Total pendiente	
		Bienio anterior	Bienio actual	Bienio anterior	Bienio actual	Bienio anterior	Bienio actual		
Venezuela (República Bolivariana de)	0,278	5.802	214.926	5.802	214.926	-	-	-	
Viet Nam	0,033	-	25.513	-	25.513	-	-	-	
Yemen	0,010	6.279	7.731	6.279	7.731	-	-	-	
Zambia	0,001	4.369	773	4.369	773	-	-	-	
Zimbabwe	0,011	6.988	8.504	695	-	6.293	8.504	14.797	
Total parcial	100	48.244.681	77.311.519	9.562.749	72.338.264	38.681.932	4.973.255	43.655.187	
ANTIGUOS ESTADOS MIEMBROS									
Estados Unidos de América		69.155.281	-	82.293	-	69.072.988	-	69.072.988	
Yugoslavia (antigua)		2.081.599	-	-	-	2.081.599	-	2.081.599	
Total parcial		71.236.880	-	82.293	-	71.154.587	-	71.154.587	
NUEVOS ESTADOS MIEMBROS:									
Chad		9.802	-	-	-	9.802	-	9.802	
Comoras		12.968	-	-	-	12.968	-	12.968	
Djibouti		8.780	-	-	-	8.780	-	8.780	
El Salvador		17.250	-	-	-	17.250	-	17.250	
Liberia		18.613	-	-	-	18.613	-	18.613	
Samoa		-	773	-	-	-	773	773	
Santo Tomé y Príncipe		12.968	-	-	-	12.968	-	12.968	
Turkmenistán		52.332	-	-	-	52.332	-	52.332	
Total parcial:		132.713	773	-	-	132.713	773	133.486	
TOTAL		119.614.274	77.312.292	9.645.042	72.338.264	109.969.232	4.974.028	114.943.260	
1986		44.138	-	-	-	44.138	-	44.138	
1987		46.734	-	-	-	46.734	-	46.734	
1988		72.721	-	-	-	72.721	-	72.721	
1989		91.479	-	-	-	91.479	-	91.479	
1990		496.067	-	-	-	496.067	-	496.067	
1991		625.832	-	-	-	625.832	-	625.832	
1992		727.324	-	2.945	-	724.379	-	724.379	
1993		828.341	-	13.462	-	814.879	-	814.879	
1994		7.505.222	-	185.312	-	7.319.910	-	7.319.910	
1995		36.182.163	-	1.156.578	-	35.025.585	-	35.025.585	
1996		33.290.836	-	77.214	-	33.213.622	-	33.213.622	
1997		3.278.850	-	108.597	-	3.170.253	-	3.170.253	
1998		3.523.598	-	938.742	-	2.584.856	-	2.584.856	

Estado Miembro	Cuotas pagaderas		Créditos y recaudaciones en 2008		Sumas pendientes de pago		Total pendiente
	Escaleta %	Bienio anterior	Bienio actual	Bienio anterior	Bienio actual	Bienio anterior	
1999		3.929.794		410.209		3.519.585	3.519.585
2000		2.799.730		1.054.980		1.744.750	1.744.750
2001		2.799.730		1.054.980		1.744.750	1.744.750
2002		3.120.982		1.066.514		2.054.468	2.054.468
2003		3.387.061		1.054.953		2.332.108	2.332.108
2004		3.588.190		1.003.729		2.584.461	2.584.461
2005		3.637.446		859.776		2.777.670	2.777.670
2006		3.352.847		168.532		3.184.315	3.184.315
2007		6.285.189		488.519		5.796.670	5.796.670
2008			77.312.292		72.338.264		4.974.028
TOTAL		119.614.274	77.312.292	9.645.042	72.338.264	109.969.232	4.974.028
Estimaciones complementarias para el bienio 2004-2005							
en relación con el incremento de la seguridad		128.913		36.860		92.053	
(GC.11/Dec.15) – véanse detalles en el Cuadro I.1.							
TOTAL GENERAL		119.743.187	77.312.292	9.681.902	72.338.264	110.061.285	4.974.028
							115.035.313

Cuadro 1.1
ESTIMACIONES COMPLEMENTARIAS PARA EL BIENIO 2004-2005
EN RELACIÓN CON EL INCREMENTO DE LA SEGURIDAD
(GC.11/Dec.15)
Situación al 31 de diciembre de 2008 (en euros)

<i>Escala (2004)</i> <i>Porcentaje</i>	<i>Estado Miembro</i>	<i>Cuotas por pagar</i>	<i>Cantidad acreditada</i>	<i>Cantidad pendiente</i>
0,00100	Afganistán	26	26	-
0,00426	Albania	110	110	-
13,88754	Alemania	359.015	359.015	-
0,00284	Angola	73	73	-
0,78756	Arabia Saudita	20.360	20.360	-
0,09951	Argelia	2.572	2.572	-
1,37752	Argentina	35.611	35.611	-
0,00284	Armenia	73		73
1,34625	Austria	34.802	34.802	-
0,00569	Azerbaiyán	147	147	-
0,01706	Bahamas	441	441	-
0,02559	Bahrein	662	662	-
0,01000	Bangladesh	259	259	-
0,01279	Barbados	331	331	-
0,02701	Belarús	698	698	-
1,60498	Bélgica	41.491	41.491	-
0,00100	Belize	26	26	-
0,00284	Benin	73	73	-
0,00100	Bhután	26	26	-
0,01137	Bolivia (Estado Plurinacional de)	294	294	-
0,00569	Bosnia y Herzegovina	147	147	-
0,01422	Botswana	368	368	-
3,39761	Brasil	87.833		87.833
0,01848	Bulgaria	478	478	-
0,00284	Burkina Faso	73	73	-
0,00100	Burundi	26		26
0,00100	Cabo Verde	26		26
0,00284	Camboya	73	73	-
0,01279	Camerún	331	331	-
0,00100	Chad	26		26
0,30138	Chile	7.791	7.791	-
2,17788	China	56.301	56.301	-
0,05402	Chipre	1.397	1.397	-
0,28574	Colombia	7.387	7.387	-
0,00100	Comoras	26		26
0,00100	Congo	26	26	-
0,02843	Costa Rica	735		735
0,01279	Côte d'Ivoire	331	331	-
0,05544	Croacia	1.433	1.433	-
0,04265	Cuba	1.103	1.103	-

<i>Escala (2004) Porcentaje</i>	<i>Estado Miembro</i>	<i>Cuotas por pagar</i>	<i>Cantidad acreditada</i>	<i>Cantidad pendiente</i>
1,06477	Dinamarca	27.526	27.526	-
0,00100	Djibouti	26		26
0,00100	Dominica	26		26
0,03554	Ecuador	919	919	-
0,11515	Egipto	2.977	2.977	-
0,02559	El Salvador	662		662
0,28716	Emiratos Árabes Unidos	7.424	7.424	-
0,00100	Eritrea	26	26	-
0,06113	Eslovaquia	1.580	1.580	-
0,11515	Eslovenia	2.977	2.977	-
3,58064	España	92.565	92.565	-
0,00569	Etiopía	147	147	-
1,70591	Federación de Rusia	44.100	44.100	-
0,00569	Fiji	147	147	-
0,14216	Filipinas	3.675	3.675	-
0,74207	Finlandia	19.184	19.184	-
9,19202	Francia	237.628	237.628	-
0,01990	Gabón	514	514	-
0,00100	Gambia	26		26
0,00711	Georgia	184		184
0,00711	Ghana	184	184	-
0,00100	Granada	26		26
0,76624	Grecia	19.809	19.809	-
0,03838	Guatemala	992	992	-
0,00426	Guinea	110	110	-
0,00100	Guinea-Bissau	26		26
0,00100	Guinea Ecuatorial	26	26	-
0,00100	Guyana	26	26	-
0,00284	Haití	73	73	-
0,00711	Honduras	184	184	-
0,17059	Hungría	4.410	4.410	-
0,48476	India	12.532	12.532	-
0,28432	Indonesia	7.350	7.350	-
0,38667	Irán (República Islámica del)	9.996	9.996	-
0,19334	Iraq	4.998	4.998	-
0,41795	Irlanda	10.805	10.805	-
0,58996	Israel	15.251	15.251	-
7,20001	Italia	186.131	186.131	-
0,09525	Jamahiriyá Árabe Libia	2.462	2.462	-
0,00569	Jamaica	147	147	-
22,00000	Japón	568.735	568.735	-
0,01137	Jordania	294	294	-
0,03980	Kazajstán	1.029	1.029	-
0,01137	Kenya	294	294	-
0,00100	Kirguistán	26		26

<i>Escala (2004) Porcentaje</i>	<i>Estado Miembro</i>	<i>Cuotas por pagar</i>	<i>Cantidad acreditada</i>	<i>Cantidad pendiente</i>
0,20897	Kuwait	5.402	5.402	-
0,00100	Lesotho	26	26	-
0,01706	Libano	441	441	-
0,00100	Liberia	26		26
0,02417	Lituania	625	625	-
0,11373	Luxemburgo	2.940	2.940	-
0,00426	Madagascar	110	110	-
0,33407	Malasia	8.636	8.636	-
0,00284	Malawi	73	73	-
0,00100	Maldivas	26	26	-
0,00284	Mali	73	73	-
0,02132	Malta	551	551	-
0,06255	Marruecos	1.617	1.617	-
0,01564	Mauricio	404	404	-
0,00100	Mauritania	26		26
1,54385	México	39.911	39.911	-
0,00569	Mónaco	147	147	-
0,00100	Mongolia	26	26	-
0,00100	Mozambique	26	26	-
0,01000	Myanmar	259	259	-
0,00995	Namibia	257	257	-
0,00569	Nepal	147		147
0,00100	Nicaragua	26		26
0,00100	Niger	26		26
0,09667	Nigeria	2.499	2.499	-
0,91835	Noruega	23.741	23.741	-
0,34260	Nueva Zelandia	8.857	8.857	-
0,08672	Omán	2.242	2.242	-
2,47073	Países Bajos	63.872	63.872	-
0,08672	Pakistán	2.242	2.242	-
0,02559	Panamá	662	662	-
0,00853	Papua Nueva Guinea	221		221
0,02275	Paraguay	588	588	-
0,16775	Perú	4.337	4.337	-
0,53736	Polonia	13.892	13.892	-
0,65678	Portugal	16.979	16.979	-
0,04833	Qatar	1.249	1.249	-
7,86994	Reino Unido	203.450	203.450	-
0,11373	República Árabe Siria	2.940	2.940	-
0,00100	República Centroafricana	26		26
0,28858	República Checa	7.460	7.460	-
2,63137	República de Corea	68.025	68.025	-
0,00569	República Democrática del Congo	147		147
0,00100	República Democrática Popular Lao	26	26	-
0,00284	República de Moldova	73		73

<i>Escala (2004) Porcentaje</i>	<i>Estado Miembro</i>	<i>Cuotas por pagar</i>	<i>Cantidad acreditada</i>	<i>Cantidad pendiente</i>
0,03270	República Dominicana	845		845
0,01279	República Popular Democrática de Corea	331	331	-
0,00569	República Unida de Tanzania	147	147	-
0,00853	ex República Yugoslava de Macedonia	221	221	-
0,08245	Rumania	2.131	2.131	-
0,00100	Rwanda	26	26	-
0,00100	Saint Kitts y Nevis	26	26	-
0,00284	Santa Lucía	73	73	-
0,00100	Santo Tomé y Príncipe	26		26
0,00100	San Vicente y las Granadinas	26		26
0,00711	Senegal	184	184	-
0,02843	Serbia	735	735	-
0,00284	Seychelles	73		73
0,00100	Sierra Leona	26	26	-
0,00100	Somalia	26		26
0,02275	Sri Lanka	588	588	-
0,58001	Sudáfrica	14.994	14.994	-
0,00853	Sudán	221	221	-
1,45962	Suecia	37.734	37.734	-
1,81111	Suiza	46.820	46.820	-
0,00284	Suriname	73	73	-
0,00284	Swazilandia	73	73	-
0,41795	Tailandia	10.805	10.805	-
0,00100	Tayikistán	26		26
0,00100	Timor-Leste	26	26	-
0,00100	Togo	26		26
0,00100	Tonga	26	26	-
0,02275	Trinidad y Tabago	588	588	-
0,04265	Túnez	1.103	1.103	-
0,00426	Turkmenistán	110		110
0,62550	Turquía	16.170	16.170	-
0,07534	Ucrania	1.948	1.948	-
0,00711	Uganda	184	184	-
0,11373	Uruguay	2.940	2.940	-
0,01564	Uzbekistán	404		404
0,00100	Vanuatu	26		26
0,29569	Venezuela (República Bolivariana de)	7.644	7.644	-
0,02275	Viet Nam	588	588	-
0,00853	Yemen	221	221	-
0,00284	Zambia	73	73	-
0,01137	Zimbabwe	294	294	-
100,00000	TOTAL	2.585.160	2.493.107	92.053

Cuadro 2
ESTADO DE LOS ANTICIPOS AL FONDO DE OPERACIONES
al 31 de diciembre de 2008
(en euros)

<i>Estado Miembro</i>	<i>Escala de cuotas (porcentaje)</i>	<i>Monto del anticipo</i>	<i>Recaudaciones 1986-2007</i>	<i>Ajustes 2008</i>	<i>Recaudaciones 2008</i>	<i>Sumas pendientes de pago</i>
Afganistán	0,001	74	223	(149)	-	-
Albania	0,008	594	520	74	-	-
Alemania	11,922	884.974	935.673	(50.699)	-	-
Angola	0,004	297	74	-	223	-
Arabia Saudita	1,040	77.201	77.052	-	149	-
Argelia	0,118	8.759	8.240	519	-	-
Argentina	0,452	33.552	103.254	(69.702)	-	-
Armenia	0,003	223	223	-	-	-
Austria	1,233	91.526	92.788	(1.262)	-	-
Azerbaiyán	0,007	520	520	-	-	-
Bahamas	0,022	1.633	1.410	-	223	-
Bahrein	0,046	3.415	3.207	-	208	-
Bangladesh	0,010	742	742	-	-	-
Barbados	0,013	965	1.113	(148)	-	-
Belarús	0,028	2.078	1.930	148	-	-
Bélgica	1,532	113.721	115.503	(1.782)	-	-
Belice	0,001	74	74	-	-	-
Benin	0,001	74	223	(149)	-	-
Bhután	0,001	74	74	-	-	-
Bolivia (Estado Plurinacional de)	0,008	594	965	(371)	-	-
Bosnia y Herzegovina	0,008	594	297	-	297	-
Botswana	0,019	1.410	1.262	-	148	-
Brasil	1,218	90.413	164.495	(74.082)	-	-
Bulgaria	0,028	2.078	1.856	-	222	-
Burkina Faso	0,003	223	223	-	-	-
Burundi	0,001	74	74	-	-	-
Cabo Verde	0,001	74	74	-	-	-
Camboya	0,001	74	223	(149)	-	-
Camerún	0,013	965	891	74	-	-
Chad	0,001	74	74	-	-	-
Chile	0,224	16.628	24.051	(7.423)	-	-
China	3,707	275.172	221.727	53.445	-	-
Chipre	0,061	4.528	4.231	-	297	-
Colombia	0,146	10.838	16.776	(5.938)	-	-
Comoras	0,001	74	74	-	-	-
Congo	0,001	74	74	-	-	-
Costa Rica	0,044	3.266	3.266	-	-	-
Côte d'Ivoire	0,013	965	1.113	(148)	-	-
Croacia	0,069	5.122	4.008	-	1.114	-

<i>Estado Miembro</i>	<i>Escala de cuotas (porcentaje)</i>	<i>Monto del anticipo</i>	<i>Recaudaciones 1986-2007</i>	<i>Ajustes 2008</i>	<i>Recaudaciones 2008</i>	<i>Sumas pendientes de pago</i>
Cuba	0,075	5.567	4.677	-	890	-
Dinamarca	1,027	76.235	77.571	(1.336)	-	-
Djibouti	0,001	74	74	-	-	-
Dominica	0,001	74	74	-	-	-
Ecuador	0,029	2.153	2.078	75	-	-
Egipto	0,122	9.056	12.990	(3.934)	-	-
El Salvador	0,028	2.078	153	-	-	1.925
Emiratos Árabes Unidos	0,420	31.177	25.387	5.790	-	-
Eritrea	0,001	74	74	-	-	-
Eslovaquia	0,088	6.532	5.493	-	1.039	-
Eslovenia	0,133	9.873	8.833	-	1.040	-
España	4,125	306.200	272.203	-	33.997	-
Etiopía	0,004	297	445	(148)	-	-
Federación de Rusia	1,668	123.816	118.843	-	4.973	-
Fiji	0,004	297	445	(148)	-	-
Filipinas	0,108	8.017	10.244	(2.227)	-	-
Finlandia	0,784	58.197	57.603	-	594	-
Francia	8,758	650.109	651.371	(1.262)	-	-
Gabón	0,011	817	965	(148)	-	-
Gambia	0,001	74	74	-	-	-
Georgia	0,004	297	297	-	-	-
Ghana	0,006	445	445	-	-	-
Granada	0,001	74	74	-	-	-
Grecia	0,828	61.463	57.232	-	4.231	-
Guatemala	0,044	3.266	3.266	-	-	-
Guinea	0,001	74	297	(223)	-	-
Guinea-Bissau	0,001	74	74	-	-	-
Guinea Ecuatorial	0,003	223	223	-	-	-
Guyana	0,001	74	74	-	-	-
Haití	0,003	223	297	(74)	-	-
Honduras	0,007	520	520	-	-	-
Hungría	0,339	25.164	13.584	-	11.580	-
India	0,625	46.394	45.503	-	891	-
Indonesia	0,224	16.628	15.366	-	1.262	-
Irán (República Islámica del)	0,250	18.558	16.925	1.633	-	-
Iraq	0,021	1.559	1.707	(148)	-	-
Irlanda	0,619	45.949	37.783	-	8.166	-
Israel	0,582	43.202	50.477	(7.275)	-	-
Italia	7,060	524.066	527.704	(3.638)	-	-
Jamahiriya Árabe Libia	0,086	6.384	14.252	(7.868)	-	-
Jamaica	0,014	1.039	891	148	-	-
Japón	22,000	1.633.067	1.633.067	-	-	-
Jordania	0,017	1.262	1.188	74	-	-
Kazajstán	0,040	2.969	2.672	297	-	-

<i>Estado Miembro</i>	<i>Escala de cuotas (porcentaje)</i>	<i>Monto del anticipo</i>	<i>Recaudaciones 1986-2007</i>	<i>Ajustes 2008</i>	<i>Recaudaciones 2008</i>	<i>Sumas pendientes de pago</i>
Kenya	0,014	1.039	965	74	-	-
Kirguistán	0,001	74	74	-	-	-
Kuwait	0,253	18.780	17.518	1.262	-	-
Lesotho	0,001	74	74	-	-	-
Libano	0,047	3.489	2.598	-	891	-
Liberia	0,001	74	74	-	-	-
Lituania	0,043	3.192	2.598	594	-	-
Luxemburgo	0,118	8.759	8.314	-	445	-
Madagascar	0,003	223	297	(74)	-	-
Malasia	0,264	19.597	21.898	(2.301)	-	-
Malawi	0,001	74	74	-	-	-
Maldivas	0,001	74	74	-	-	-
Mali	0,001	74	223	(149)	-	-
Malta	0,024	1.782	1.485	-	297	-
Marruecos	0,058	4.305	5.048	(743)	-	-
Mauricio	0,015	1.113	1.188	(75)	-	-
Mauritania	0,001	74	74	-	-	-
México	3,137	232.860	203.391	-	-	29.469
Mónaco	0,004	297	297	-	-	-
Mongolia	0,001	74	74	-	-	-
Montenegro	0,001	74	74	-	-	-
Mozambique	0,001	74	74	-	-	-
Myanmar	0,007	520	742	(222)	-	-
Namibia	0,008	594	668	(74)	-	-
Nepal	0,004	297	445	(148)	-	-
Nicaragua	0,003	223	74	-	-	149
Níger	0,001	74	74	-	-	-
Nigeria	0,067	4.973	4.528	445	-	-
Noruega	1,087	80.688	73.340	7.348	-	-
Nueva Zelandia	0,356	26.426	23.902	2.524	-	-
Omán	0,101	7.497	7.571	(74)	-	-
Países Bajos	2,603	193.221	182.533	10.688	-	-
Pakistán	0,082	6.087	5.938	149	-	-
Panamá	0,032	2.375	2.078	-	297	-
Papua Nueva Guinea	0,003	223	297	(74)	-	-
Paraguay	0,007	520	1.262	(742)	-	-
Perú	0,108	8.017	9.947	(1.930)	-	-
Polonia	0,696	51.664	49.809	-	1.855	-
Portugal	0,732	54.337	50.774	-	3.563	-
Qatar	0,118	8.759	6.903	1.856	-	-
Reino Unido	9,232	685.294	661.837	-	23.457	-
República Árabe Siria	0,022	1.633	4.083	(2.450)	-	-

<i>Estado Miembro</i>	<i>Escala de cuotas (porcentaje)</i>	<i>Monto del anticipo</i>	<i>Recaudaciones 1986-2007</i>	<i>Ajustes 2008</i>	<i>Recaudaciones 2008</i>	<i>Sumas pendientes de pago</i>
República Centroafricana	0,001	74	74	-	-	-
República Checa	0,391	29.024	19.745	-	9.279	-
República de Corea	3,020	224.176	193.965	30.211	-	-
República Democrática del Congo	0,004	297	297	-	-	-
República Democrática Popular Lao	0,001	74	74	-	-	-
República de Moldova	0,001	74	74	-	-	-
República Dominicana	0,033	2.450	325	-	-	2.125
República Popular Democrática de Corea	0,010	742	1.113	(371)	-	-
República Unida de Tanzania	0,008	594	668	(74)	-	-
ex República Yugoslava de Macedonia	0,007	520	668	(148)	-	-
Rumania	0,097	7.200	6.458	-	742	-
Rwanda	0,001	74	74	-	-	-
Saint Kitts y Nevis	0,001	74	74	-	-	-
Santa Lucía	0,001	74	223	(149)	-	-
Santo Tomé y Príncipe	0,001	74	74	-	-	-
San Vicente y las Granadinas	0,001	74	74	-	-	-
Senegal	0,006	445	520	(75)	-	-
Serbia	0,029	2.153	2.078	75	-	-
Seychelles	0,003	223	214	9	-	-
Sierra Leona	0,001	74	74	-	-	-
Somalia	0,001	74	74	-	-	-
Sri Lanka	0,022	1.633	1.856	(223)	-	-
Sudáfrica	0,403	29.915	31.548	(1.633)	-	-
Sudán	0,010	742	742	-	-	-
Suecia	1,489	110.529	107.783	2.746	-	-
Suiza	1,690	125.449	129.310	(3.861)	-	-
Suriname	0,001	74	74	-	-	-
Swazilandia	0,003	223	223	-	-	-
Tailandia	0,259	19.226	22.566	(3.340)	-	-
Tayikistán	0,001	74	74	-	-	-
Timor-Leste	0,001	74	74	-	-	-
Togo	0,001	74	74	-	-	-
Tonga	0,001	74	74	-	-	-
Trinidad y Tabago	0,038	2.821	2.375	446	-	-
Túnez	0,043	3.192	3.489	(297)	-	-
Turkmenistán	0,008	594	56	-	-	538
Turquía	0,530	39.342	40.159	(817)	-	-
Ucrania	0,063	4.677	4.231	446	-	-
Uganda	0,004	297	668	(371)	-	-
Uruguay	0,038	2.821	5.196	(2.375)	-	-
Uzbekistán	0,011	817	1.485	(668)	-	-

<i>Estado Miembro</i>	<i>Escala de cuotas (porcentaje)</i>	<i>Monto del anticipo</i>	<i>Recaudaciones 1986-2007</i>	<i>Ajustes 2008</i>	<i>Recaudaciones 2008</i>	<i>Sumas pendientes de pago</i>
Vanuatu	0,001	74	74	-	-	-
Venezuela (República Bolivariana de)	0,278	20.636	18.483	2.153	-	-
Viet Nam	0,033	2.450	2.301	149	-	-
Yemen	0,010	742	668	-	74	-
Zambia	0,001	74	223	(149)	-	-
Zimbabwe	0,011	817	742	75	-	-
Total parcial	100,000	7.423.030	7.416.891	(140.511)	112.444	34.206
<i>Nuevo Estado Miembro</i>						
Samoa	0,001	74			-	74
TOTAL	100,001	7.423.104	7.416.891	(140.511)	112.444	34.280

Cuadro 3
FONDO GENERAL
Estado de las consignaciones de créditos por principales partidas de gastos para el año 2008
(en miles de euros)

<i>Principal partida de gastos</i>	<i>Consignación inicial</i>	<i>Desembolsos durante 2008</i>	<i>Obligaciones por liquidar al 31/12/08</i>	<i>Gastos totales</i>	<i>Saldo de las consignaciones de créditos</i>
Sueldos y gastos comunes de personal	53.324,2	43.272,4	1.191,5	44.463,9	8.860,3
Viajes oficiales	1.771,0	1.243,7	275,1	1.518,8	252,2
Gastos de funcionamiento	13.578,0	9.546,0	3.661,5	13.207,5	370,5
Tecnología de la información y las comunicaciones	2.826,0	892,1	1.342,0	2.234,1	591,9
POCT y actividades con cargo a los REA	7.022,0	6.100,2	0,0	6.100,2	921,8
TOTAL A	78.521,1	61.054,4	6.470,1	67.524,5	10.996,6
Ingresos		Ingresos efectivos	Ingresos devengados	Ingresos totales	Déficit
Programa regional	935,4	268,4		268,4	667,0
Ingresos varios					
1. Estimados en GC.12/Dec.16	1.583,6	1.548,2		1.548,2	35,4
2. No estimados en GC.12/Dec.16		738,2		738,2	(738,2)
TOTAL B	2.519,0	2.554,8		2.554,8	(35,8)
TOTAL A - B	76.002,1	58.499,6	6.470,1	64.969,7	11.032,4

Cuadro 4
OTROS FONDOS DE LA SEDE
SERVICIOS DE ADMINISTRACIÓN DE EDIFICIOS (SAE)
Estado de las consignaciones de créditos por principales partidas de gastos para el año 2008
(en miles de euros)

Principal partida de gastos	Consignación inicial	Transferencias	Consignación revisada	Desembolsos durante 2008	Obligaciones por liquidar al 31/12/08	Gastos totales	Saldo de las consignaciones de créditos
Gastos de personal	8.470,3	0,0	8.470,3	6.271,3	35,0	6.306,3	2.164,0
Viajes oficiales	7,8	0,0	7,8	0,0	0,0	0,0	7,8
Gastos de funcionamiento	19.770,7	0,0	19.770,7	8.149,2	5.794,0	13.943,2	5.827,5
Tecnología de la información y las comunicaciones	0,0	0,0	0,0	0,0	0,0	0,0	0,0
POCT y actividades con cargo a los REA	0,0	0,0	0,0	0,0	0,0	0,0	0,0
TOTAL A	28.248,8	0,0	28.248,8	14.420,5	5.829,0	20.249,5	7.999,3
Ingresos			Ingresos estimados	Ingresos efectivos	Ingresos devengados	Ingresos totales	Déficit (superávit)
Administración de edificios comunes	27.228,7	0,0	27.228,7	19.892,8	535,9	20.428,7	6.800,0
Administración de edificios de uso conjunto	1.020,1	0,0	1.020,1	353,2	219,3	572,5	447,6
TOTAL B	28.248,8	0,0	28.248,8	20.246,0	755,2	21.001,2	7.247,6
Ingresos varios							
No estimados en GC.12/Dec.16	0,0	0,0	0,0	888,1	3,0	891,1	-891,1
TOTAL C	0,0	0,0	0,0	888,1	3,0	891,1	-891,1
TOTAL A - B - C	0,0	0,0	0,0	-6.713,6	5.070,8	-1.642,8	1.642,8
Saldo acumulado del fondo - cuenta especial para los SAE							
Exceso de los ingresos respecto de los gastos en 2008 (como se indica más arriba)							1.642,80
Economías en la cancelación de obligaciones							91,60
Saldo del fondo al 1° de enero de 2008							19.979,80
Saldo acumulativo al 31 de diciembre de 2008							21.714,20

II. Notas relativas a los estados financieros

Nota 1: Objetivos y actividades de la ONUDI

1.1 La Organización de las Naciones Unidas para el Desarrollo Industrial (ONUDI) es un organismo especializado de las Naciones Unidas dedicado a mejorar las condiciones de vida de las personas y a promover la prosperidad mundial ofreciendo soluciones específicas para el desarrollo industrial sostenible en los países en desarrollo y los países con economías en transición.

1.2 La ONUDI canaliza sus actividades de cooperación técnica en tres esferas temáticas de atención prioritaria, a saber, la reducción de la pobreza mediante actividades productivas, la creación de capacidad comercial, y el medio ambiente y la energía. Además, realiza una serie de actividades de carácter multisectorial, en especial para promover la cooperación Sur-Sur en pro de la industrialización, las alianzas con instituciones financieras internacionales y el sector privado, programas especiales para los países menos adelantados e investigación industrial estratégica y servicios estadísticos.

1.3 La ventaja comparativa esencial de la ONUDI radica en su excepcional capacidad de proporcionar conjuntos amplios e integrados de servicios, combinando sus actividades operacionales con sus funciones analíticas y normativas y su poder de convocatoria. Entre esos servicios figuran: estrategia industrial y entorno empresarial; fomento de las inversiones y la tecnología; desarrollo de las agrupaciones de pequeñas y medianas empresas (PYME) y de la cadena de valor de los productos agrícolas; desarrollo de la capacidad empresarial en la esfera rural, de las mujeres y de los jóvenes; seguridad humana y rehabilitación después de una crisis; capacidad industrial para la competitividad comercial; infraestructuras para los controles de calidad y conformidad; responsabilidad social de las empresas para la integración en el mercado; producción industrial con un uso eficiente de los recursos y un nivel bajo de emisiones de dióxido de carbono; fuentes de energía renovables para usos productivos, y creación de capacidad para la aplicación de los acuerdos multilaterales sobre el medio ambiente. La Organización está resuelta a mantener un nivel de excelencia en la ejecución de esos programas.

Nota 2: Resumen de los principios contables más importantes

Criterio de presentación

2.1 Las cuentas de la ONUDI se llevan con arreglo a lo dispuesto en el artículo X de su Reglamento Financiero aprobado por la Conferencia General, la Reglamentación Financiera Detallada establecida en virtud de dicho Reglamento, las instrucciones administrativas vigentes, y de conformidad con los principios generalmente aceptados en materia de contabilidad. La ONUDI se ajusta a las normas de contabilidad del sistema de las Naciones Unidas aprobadas por el Comité de Alto Nivel sobre Gestión en nombre de la Junta de los jefes ejecutivos del sistema de las Naciones Unidas para la Coordinación en su séptimo período de sesiones, tal como lo pidió la Asamblea General en su resolución 48/216, y los estados financieros, de los que estas notas son parte integrante, se presentan de conformidad con esas normas.

2.2 Los estados financieros de la ONUDI se preparan con arreglo al principio contable de los costos históricos o iniciales, y no se han ajustado para reflejar los efectos de la variación de los precios de bienes y servicios.

2.3 De conformidad con lo dispuesto en el párrafo 10.5 del Reglamento Financiero, los estados financieros de la ONUDI se presentan en euros. Sin embargo, las cuentas y los registros contables se pueden llevar en la moneda o monedas que el Director General considere necesarias. Por consiguiente, las cuentas de las actividades de cooperación técnica se llevan en euros y dólares de los Estados Unidos, dependiendo de la moneda en que se recibió la financiación del donante o, en algunos casos, según la moneda de ejecución del proyecto.

2.4 Las cuentas de la ONUDI se llevan de conformidad con la “contabilidad por fondos”. La Conferencia General o el Director General pueden establecer fondos separados para fines generales o especiales. Cada fondo se mantiene como una entidad financiera y contable distinta, con un grupo de cuentas separadas de balance automático que se lleva por partida doble.

2.5 El ejercicio económico de la Organización es un bienio, y abarca dos años civiles consecutivos.

2.6 Los ingresos, los gastos, el activo y el pasivo se contabilizan sobre la base de valores devengados, salvo en los casos específicamente mencionados más adelante.

Conversión monetaria

2.7 Las operaciones en otras monedas se contabilizan en euros para todos los fondos y en dólares de los Estados Unidos para las actividades extrapresupuestarias de cooperación técnica cotizadas en dólares utilizando el tipo de cambio operacional establecido por las Naciones Unidas en la fecha estimada de la operación. Los activos, pasivos, reservas y saldos de fondos mantenidos en otras monedas se convierten al tipo de cambio operacional de las Naciones Unidas vigente en la fecha de los estados.

2.8 Las ganancias y pérdidas por diferencias cambiarias derivadas de las operaciones y la revaluación de los activos y pasivos se contabilizan como otros ingresos en el estado financiero I, con sujeción a lo dispuesto en 2.9 iii) *infra*.

2.9 Al preparar los estados financieros consolidados de la Organización, las cuentas de las actividades de cooperación técnica mantenidas en dólares de los Estados Unidos se convierten en euros aplicando las prácticas contables generalmente aceptadas, a saber:

- i) Los ingresos, los gastos y las variaciones de las reservas y los saldos de fondos no expresados en euros se expresan en la suma equivalente de euros correspondiente en la fecha estimada de la operación aplicando el tipo de cambio operacional de las Naciones Unidas vigente en esa fecha;
- ii) Los activos, pasivos, reservas y saldos de fondos no expresados en euros al 31 de diciembre de 2008 se convierten en el equivalente en euros utilizando el tipo de cambio operacional de las Naciones Unidas vigente el 31 de diciembre de 2008;

iii) Todas las diferencias cambiarias resultantes se clasifican como componente de las reservas y los saldos de fondos en los estados financieros I y II en una cuenta separada, denominada “conversión monetaria”.

Consignación de ingresos

2.10 Las contribuciones al presupuesto ordinario se contabilizan como ingresos sobre la base de las cuotas de los Estados Miembros aprobadas por la Conferencia General para el ejercicio económico.

2.11 Las contribuciones voluntarias de los gobiernos u otros donantes al presupuesto ordinario y a las actividades de cooperación técnica se contabilizan como ingresos en el momento de la recepción del efectivo o los equivalentes de efectivo.

2.12 Las contribuciones recibidas en especie no se contabilizan, pero su valor se indica en las notas relativas a los estados financieros. De ser necesario, las sumas se estiman localmente sobre la base de un valor comercial justo en una operación efectuada conforme a los usos del mercado y las sumas en divisas se convierten utilizando una media anual del tipo de cambio operacional de las Naciones Unidas.

2.13 Los fondos consignados bajo arreglos entre organizaciones que representan ingresos provenientes del PNUD y de fondos fiduciarios del PNUD son los mismos que los indicados para gastos totales conforme a los procedimientos del PNUD, que exigen que las asignaciones se ajusten para igualarlas a los gastos reales.

2.14 Los ingresos procedentes de las actividades que los producen, que son las ventas de publicaciones y el Modelo computadorizado para análisis de viabilidad y presentación de informes (COMFAR), se contabilizan en efectivo. Además, en el caso del COMFAR, los ingresos se contabilizan al confirmarse la recepción de los fondos en una ubicación sobre el terreno (por ejemplo, las oficinas exteriores del PNUD).

2.15 Los ingresos provenientes del funcionamiento de los servicios comunes prestados por los Servicios de Administración de Edificios se contabilizan en el momento de la expedición de las facturas a las organizaciones internacionales con sede en el Centro Internacional de Viena. Al final del año, los ingresos se acreditan a gastos de personal en Servicios de Administración de Edificios, en espera de la expedición de las facturas.

2.16 En el presupuesto ordinario, los reembolsos de gastos cargados a ejercicios económicos anteriores, el producto de la venta de bienes excedentes, las comisiones de las agencias de viajes, los gastos de apoyo de la OTPCE y otros créditos diversos se consignan como ingresos varios.

Ingresos por concepto de intereses

2.17 Los ingresos por intereses, incluidos los devengados por depósitos bancarios en el caso de los presupuestos ordinario y operativo, la cuenta especial de administración de edificios, el segmento para fines generales del Fondo para el Desarrollo Industrial y el Fondo Multilateral para la Aplicación del Protocolo de Montreal se contabilizan como ingresos en los respectivos fondos y cuentas. Los ingresos por concepto de intereses resultantes de las actividades del PNUD se

acreditan a la cuenta del fondo de operaciones que se tiene con esa organización. Con arreglo a lo dispuesto en la decisión GC.8/Dec.10 de la Conferencia General, los ingresos por concepto de intereses en el marco del presupuesto ordinario se limitan a las estimaciones presupuestarias contenidas en el programa y los presupuestos para el ejercicio económico, e incluyen los intereses devengados por los fondos de operaciones.

2.18 Los ingresos totales por concepto de intereses, incluidos los intereses devengados sobre depósitos bancarios en relación con el segmento para fines especiales del Fondo para el Desarrollo Industrial, la financiación directa con cargo al Fondo para el Medio Ambiente Mundial, los fondos fiduciarios y los recursos del Fondo para el Medio Ambiente Mundial recibidos por conducto del PNUMA (PNUMA/FMAM) relacionados con las actividades de cooperación técnica se acreditan a las cuentas por pagar hasta que se reciben del donante instrucciones relativas a su utilización.

Gastos

2.19 Los gastos consignados en los estados financieros incluyen desembolsos y obligaciones por liquidar.

2.20 Los gastos por adquisición de mobiliario, equipo, otros bienes no fungibles y las mejoras en los locales arrendados se cargan a los gastos del año en que se realizan y no se incluyen en el activo de la Organización. El inventario de esos bienes no fungibles se mantiene con arreglo al principio contable de los costos históricos o iniciales, y su valor se consigna en las notas relativas a los estados financieros.

2.21 Los desembolsos realizados en el ejercicio económico en curso para ejercicios económicos futuros no se cargan a los gastos del ejercicio económico en curso sino que se contabilizan como cargos diferidos, como se indica en la nota 2.25 *infra*.

2.22 Con arreglo a lo dispuesto en el párrafo 9.3 del Reglamento Financiero, los pagos a título graciable efectuados en virtud de la regla 109.3.1 de la Reglamentación Financiera Detallada se consignan en las notas relativas a los estados financieros del fondo correspondiente.

Activos

2.23 Las cuotas por cobrar representan obligaciones jurídicas que deben cumplir los Estados Miembros. Se presentan detalles de las cuotas por cobrar en un cuadro de los estados financieros. Al final del ejercicio económico en curso, se hace una provisión de fondos para compensar plenamente las cuotas pendientes de pago para el presupuesto ordinario correspondientes a ejercicios económicos anteriores.

2.24 Los fondos depositados en cuentas bancarias que devenguen intereses, los certificados de depósito, los depósitos a plazo y las cuentas a la vista figuran como efectivo y depósitos a plazo.

2.25 Las partidas de gastos que no corresponde asentar como cargo en el ejercicio económico en curso y que se inscribirán como gastos en un ejercicio económico ulterior se presentan como cargos diferidos y figuran en otros activos. A los efectos exclusivos del balance, sólo la parte del anticipo en concepto de subsidio de

educación presuntamente correspondiente al año académico concluido en la fecha del estado financiero se asienta también como cargo diferido.

Pasivo y reservas

2.26 De conformidad con las disposiciones del inciso d) del párrafo 5.2 del Reglamento Financiero, el saldo no comprometido de las consignaciones ajustado deduciéndolo de las cuotas futuras según lo soliciten determinados Estados Miembros y las contribuciones recibidas por adelantado para 2008 y años futuros se asientan como pasivo hasta que se imputan a las cuotas de ejercicios económicos futuros.

2.27 En el caso del presupuesto ordinario, las obligaciones imputadas y pendientes de pago en el ejercicio económico en curso figuran como obligaciones por liquidar. De conformidad con el inciso b) del párrafo 4.2 del Reglamento Financiero, estas obligaciones seguirán siendo válidas por un plazo de doce meses a contar de la fecha de cierre del ejercicio económico al que correspondan. Al expirar ese plazo de doce meses, cesan las obligaciones por liquidar restantes.

2.28 Para todas las actividades de cooperación técnica, las obligaciones por liquidar que se ajustan a los criterios establecidos seguirán siendo válidas durante los doce meses posteriores a la finalización de cada año civil. No obstante, de acuerdo con la política establecida, esas obligaciones podrán retenerse por un plazo superior a doce meses cuando persista una obligación firme de pagar o hasta que hayan finalizado las actividades de los proyectos pertinentes.

2.29 Con arreglo al apéndice D del Reglamento del Personal de la ONUDI, en el Fondo General no se prevén fondos para primas por terminación del servicio ni para el seguro médico después de la separación del servicio o para hacer frente a posibles obligaciones porque los fondos pertinentes están previstos en las consignaciones presupuestarias para atender a las obligaciones con cargo a los ingresos corrientes. No obstante, en virtud del apéndice D del Reglamento del Personal, se prevé un crédito para atender a las primas de repatriación y a las posibles obligaciones por concepto de pagos de indemnización al personal financiado con cargo a recursos de cooperación técnica distintos de los arreglos entre organizaciones y determinados fondos fiduciarios, crédito que se calcula sobre la base del 8% y el 1%, respectivamente, del sueldo básico neto (véase la nota 2.35).

Instrumentos financieros

2.30 La ONUDI utiliza únicamente instrumentos financieros no derivados como parte de sus operaciones habituales. Esos instrumentos financieros son, ante todo, cuentas bancarias, certificados de depósito, cuentas por cobrar y cuentas por pagar.

2.31 Todos los instrumentos financieros se contabilizan en el estado del activo, del pasivo, y reservas y saldos de fondos y en su valor razonable.

Riesgos financieros

2.32 La ONUDI ha instituido políticas y procedimientos prudentes de gestión del riesgo, de conformidad con su Reglamento Financiero y su Reglamentación Financiera Detallada. En el desempeño habitual de sus funciones, la ONUDI se ve

expuesta a diversos riesgos financieros, como los riesgos de mercado (tipos de cambio de divisas y tasas de interés), y los riesgos de contrapartida. La ONUDI no utiliza instrumentos de cobertura para salvaguardarse de los riesgos.

- **Riesgo derivado de los tipos de cambio de divisas:** La ONUDI recibe contribuciones de Estados Miembros y de donantes en monedas diferentes al euro, y por ello está expuesta a los riesgos derivados de las fluctuaciones en los tipos de cambio de divisas.
- **Riesgo derivado de las tasas de interés:** La ONUDI deposita sus fondos únicamente en cuentas de interés fijo a corto plazo, y por tanto no está expuesta a un riesgo considerable derivado de las tasas de interés.
- **Riesgo de crédito:** La ONUDI no está expuesta a un riesgo de crédito considerable, pues los Estados Miembros contribuyentes y los donantes suelen contar con una buena capacidad crediticia.
- **Riesgo de contrapartida:** La ONUDI deposita sus reservas en efectivo en diversos bancos, y por tanto está expuesta al riesgo de que un banco deje de cumplir sus obligaciones frente a la Organización.

Economías en la liquidación o la cancelación de obligaciones del ejercicio económico anterior

2.33 Las economías en la liquidación o la cancelación de obligaciones relacionadas con las obligaciones por liquidar del presupuesto ordinario correspondientes al ejercicio económico anterior se acreditan a los Estados Miembros en el ejercicio económico en curso de conformidad con lo dispuesto en el apartado c) del párrafo 4.2 del Reglamento Financiero. Las economías en la liquidación o la cancelación de obligaciones del año anterior con respecto a todas las actividades de cooperación técnica se acreditan a proyectos concretos como reducción de los gastos del año en curso o como ingresos varios para proyectos terminados. En el caso de la cuenta especial de los Servicios de Administración de Edificios, las economías en la liquidación o la cancelación de obligaciones del ejercicio anterior se acreditan a la cuenta especial durante el ejercicio en curso.

Compromisos y obligaciones eventuales

2.34 Los compromisos aprobados para ejercicios económicos futuros que sean necesarios en interés de la ONUDI, de conformidad con la regla 109.2.2 de la Reglamentación Financiera Detallada, se indican en las notas relativas a los estados financieros del fondo correspondiente. Esos compromisos se limitan normalmente a las necesidades administrativas de carácter continuo y a otras obligaciones contractuales o jurídicas respecto de las cuales hayan de transcurrir largos intervalos antes de su cumplimiento.

2.35 Las obligaciones eventuales por primas por terminación del servicio y seguro médico después de la separación del servicio, así como por cualesquiera litigios pendientes se indican en las notas relativas a los estados financieros (véase la nota 2.29).

Cuenta especial para el POCT

2.36 Los créditos consignados para el programa ordinario de cooperación técnica (POCT) se administran de conformidad con el Reglamento Financiero de la ONUDI y con arreglo a la decisión GC.9/Dec.14 de la Conferencia General.

2.37 Los ingresos varios por concepto de reembolsos procedentes de proyectos finalizados y diferencias cambiarias relacionadas con el POCT se acreditan a la cuenta especial.

2.38 Los criterios seguidos para asentar y contabilizar las obligaciones por liquidar con cargo al año en curso para el programa ordinario de cooperación técnica son los mismos que en el caso de las actividades de cooperación técnica. Las economías en la liquidación o la cancelación de obligaciones se acreditan a los proyectos pertinentes en el marco del POCT y se depositan en la cuenta especial para realizar actividades del POCT.

Cuenta especial para gastos de apoyo a los programas

2.39 Los ingresos en concepto de gastos de apoyo a los programas, percibidos con respecto a los gastos de los programas correspondientes a las actividades extrapresupuestarias de cooperación técnica, se contabilizan en la fecha en que se contraen obligaciones o en la fecha en que se efectúan los desembolsos, si ésta es anterior, y se acreditan a la cuenta especial para financiar el presupuesto operativo.

2.40 En los estados financieros de la Organización, la cuenta especial de gastos de apoyo a los programas figura separadamente de los fondos interinstitucionales, de los que provienen sus recursos.

2.41 Las obligaciones por liquidar correspondientes a la cuenta especial de gastos de apoyo a los programas se contabilizan de la misma forma que en el presupuesto ordinario. Las economías en la liquidación o la cancelación de obligaciones del bienio anterior se acreditan a la cuenta especial para gastos de apoyo a los programas.

Nota 3: Fondo General y Fondo de Operaciones

3.1 Cuotas

La Conferencia General aprobó consignaciones de créditos por un total de 154.623.038 euros para el presupuesto ordinario correspondiente al bienio 2008-2009 (decisión GC.12/Dec.16), que se financiarían con cargo a las cuotas de los Estados Miembros. En consecuencia, en 2008 se prorrateó la suma de 77.311.519 euros, es decir, la mitad de esas consignaciones de crédito. De conformidad con el inciso c) del párrafo 5.5 del Reglamento Financiero, los pagos efectuados por un Estado Miembro se acreditan primero a su favor en el Fondo de Operaciones y luego se deducen de las cantidades que adeude en concepto de cuotas, en el orden en que hayan sido asignadas a tal Miembro. Se han previsto plenamente las cuotas pendientes de bienios anteriores, que al 31 de diciembre de 2008 ascendían a 109.969.232 euros.

3.2 Contribuciones voluntarias

Éstas representan las contribuciones de los gobiernos anfitriones a los gastos operacionales de las oficinas extrasede de la ONUDI.

3.3 Actividades que producen ingresos

Los ingresos brutos procedentes de la venta de publicaciones de la ONUDI ascendieron a 60.112 euros, habiéndose consignado la mitad de esa suma (30.056 euros) bajo el epígrafe de actividades que producen ingresos, mientras que la otra mitad se transfirió al fondo rotatorio de publicaciones destinadas a la venta (véase la nota 3.13 i)).

3.4 Intereses devengados

Estos intereses, por valor de 1.518.150 euros, son la mitad de la estimación presupuestaria contenida en el programa y los presupuestos para el bienio 2008-2009. De acuerdo con lo dispuesto en la decisión GC.8/Dec.10, los intereses devengados en exceso de las estimaciones presupuestarias se reservan para su distribución a los Estados Miembros que tengan derecho a ello, de conformidad con la fórmula de curva en "S", como incentivo para el pago puntual de las cuotas.

	En miles de euros	
	2008	2006
Saldo inicial	2.760,2	345,3
Menos: Cuantía acreditada a los Estados Miembros	345,3	-
Superávit por concepto de intereses durante el período	1.281,5	743,7
Saldo de cierre	3.696,4	1.089,0

3.5 Ajustes de los tipos de cambio

La suma de 225.642 euros reflejada en el ajuste del tipo de cambio representa la ganancia neta registrada correspondiente a las actividades del presupuesto ordinario para el año.

3.6 Ingresos varios

	En miles de euros	
	2008	2006
Reembolso de gastos de ejercicios anteriores	120,0	32,5
Comisiones de agencias de viaje	122,9	44,9
Gastos de apoyo ^{a)}	160,5	186,6
Venta de bienes excedentes	8,9	7,6
Otros ingresos varios	256,8	60,8
Total	669,1	332,4

^{a)} Estas cifras corresponden a los gastos de apoyo cobrados a la OTPCE por concepto de actividades de los Servicios de Administración de Edificios.

3.7 Ajustes relativos al año anterior

Los ajustes relativos al año anterior abarcan:

	Euros
a) Un cargo correspondiente al bienio 2002-2003 referido a un pago realizado a un funcionario de la ONUDI atendiendo a una apelación;	8.000
b) Un cargo adicional correspondiente al bienio 2004-2005 referido a un pago realizado a un antiguo funcionario atendiendo a un fallo del Tribunal Administrativo de la Organización Internacional del Trabajo;	23.311
c) Un cargo correspondiente al bienio 2006-2007 referido a un pago realizado a un funcionario de la ONUDI atendiendo a un fallo del Tribunal Administrativo de la Organización Internacional del Trabajo;	30.000
d) Varios cargos atrasados de las oficinas extrasede correspondientes al bienio 2006-2007;	86.217
e) Cargos atrasados y reintegros correspondientes al bienio 2006-2007 por concepto de actividades con cargo a los Recursos Especiales para África.	(33.329)
Total	114.199

3.8 Economías en la liquidación o la cancelación de obligaciones del año anterior

De conformidad con el apartado c) del párrafo 4.2 del Reglamento Financiero, las economías en la liquidación o la cancelación de obligaciones relacionadas con las obligaciones por liquidar del presupuesto ordinario correspondientes al bienio 2006-2007 acreditadas a los Estados Miembros en el año en curso ascendieron a 3.418.248 euros.

3.9 Cuentas por cobrar — otras cuentas

	En miles de euros	
	2008	2006
Anticipos de sueldos	311,9	46,9
Anticipos del subsidio de educación	799,1	877,7
Anticipos de viajes	543,3	195,2
Cuentas por cobrar correspondientes a organizaciones internacionales con sede en el CIV	823,4	68,8
Impuesto sobre la renta de los Estados Unidos de América, reembolsable ^{a)}	955,8	955,8
Impuesto al valor añadido (IVA)	106,1	195,0
Intereses devengados	240,6	218,9
Otras cuentas por cobrar ^{b)}	1.403,5	1.309,9
Total parcial	5.183,7	3.868,2
Menos: previsión para cuentas de cobro dudoso	(723,7)	(723,7)
Total	4.460,0	3.144,5

^{a)} Reclamación presentada por la Organización al Gobierno de los Estados Unidos de América en relación con el impuesto sobre la renta de los Estados Unidos reembolsado a los funcionarios de la ONUDI en el período de 1994 a 1996 conforme al acuerdo de reintegro de impuestos. El Gobierno de los Estados Unidos de América había comunicado a la Organización que reconocía esta deuda, pero no se recibió pago alguno durante el año.

^{b)} Incluye la reclamación presentada por la Organización al Organismo Internacional de Energía Atómica conforme al acuerdo de prorrateo de los gastos de indemnización por rescisión de los contratos de los funcionarios de Administración de Edificios separados del servicio de acuerdo con

el plan de reducción del personal de 1995, que no se ha resuelto. La suma reclamada asciende a 644.453 dólares (723.720 euros al tipo operacional de cambio de las Naciones Unidas aprobado por la Conferencia General en su noveno período de sesiones (GC.9/Dec.15)). Se ha previsto un crédito para una posible amortización de esta cuenta.

3.10 Otros activos

Bajo el epígrafe “Otros activos” se incluyen los gastos diferidos indicados a continuación.

	En miles de euros	
	2008	2006
Anticipos de obligaciones de años futuros	-	3,6
Anticipos del subsidio de educación diferido	532,7	585,1
Otros activos varios	-	1,6
Total	532,7	590,3

3.11 Pagos o cuotas recibidos por adelantado

Esta cuantía incluye cuotas por valor de 2.670.218 euros recibidas de los Estados Miembros, cuyos importes se deducirán de las cuotas correspondientes a 2009, y anticipos por valor de 2.432.593 euros recibidos de organizaciones con sede en el CIV para programas de trabajo especiales realizados por los Servicios de Administración de Edificios en el CIV.

3.12 Cuentas por pagar – otras cuentas

	En miles de euros	
	2008	2006
Saldos no comprometidos adeudados a los Estados Miembros	9.685,3	3.321,8
Intereses del mecanismo de incentivos adeudados a los Estados Miembros	3.696,4	1.089,0
Valores devengados con motivo de la sustitución del personal en uso de licencia de maternidad	148,8	168,9
Suma adeudada a las Naciones Unidas	144,0	156,6
Obligaciones de años anteriores	417,0	500,5
Diversas cuentas por pagar	1.477,1	384,6
Otras cuentas de compensación	583,1	142,2
Total	16.151,7	5.763,6

3.13 Otras reservas

Otras reservas por un total de 18.793.588 euros comprenden lo siguiente:

i) Fondo rotatorio de publicaciones destinadas a la venta

El fondo rotatorio de publicaciones destinadas a la venta se estableció en el ejercicio 1998-1999, como consta en el documento GC.7/21 y la decisión GC.7/Dec.16, para apoyar la planificación a más largo plazo de las actividades de publicación, incluidas la promoción, la comercialización y la reimpresión de publicaciones. Al fondo se le acreditan la mitad de los ingresos generados con la venta de publicaciones, y se le cargan los gastos totales relacionados con las actividades de promoción, comercialización y publicación, como se indica a continuación.

	En miles de euros	
	2008	2006
Ventas	60,1	99,5
Menos: transferencia a actividades que producen ingresos	30,0	49,8
Menos: gastos de promoción y otros gastos	7,9	3,9
Superávit/(déficit) durante el período	22,2	45,8
Ajuste de los tipos de cambio	1,2	-
Saldo inicial	203,7	130,1
Saldo de cierre	227,1	175,9

ii) Reservas para indemnizaciones por separación del servicio

De conformidad con el párrafo e) de la decisión GC.6/Dec.15, la cantidad de 9.546.732 dólares correspondiente al saldo de las consignaciones para el ejercicio 1992-1993, efectivamente recibida por la Organización, se transfirió en 1995 a una reserva para indemnizaciones por separación del servicio. De conformidad con la decisión GC.7/Dec.17 de la Conferencia General, se transfirió la cantidad de 13.900.000 dólares del saldo no comprometido de las consignaciones de créditos correspondientes al ejercicio 1994-1995 para financiar la reserva para indemnizaciones por separación del servicio a fin de hacer frente a los gastos de las separaciones del servicio de los funcionarios resultantes del programa y los presupuestos para 1998 1999. A diferencia de la consignación anterior para el ejercicio 1992-1993, la asignación para el ejercicio 1994-1995 no estuvo apoyada con dinero en efectivo, por cuanto aún hay grandes pagos retrasados respecto de ese ejercicio. Los pagos acumulados realizados durante el período comprendido entre 1995 y 2001 con cargo a ambas reservas ascienden a 18.546.191 dólares. El saldo restante de 4.900.541 dólares se convirtió en euros el 1º de enero de 2002, aplicando el tipo de cambio aprobado por la Conferencia General (GC.9/Dec.15).

	En miles de euros	
	2008	2006
Saldo inicial	5.499,3	5.499,3
Menos: pagos realizados durante el período	-	-
Saldo de cierre	5.499,3	5.499,3

iii) Reserva para fluctuaciones del tipo de cambio

En la decisión GC.8/Dec.16 la Conferencia General autorizó al Director General a establecer una reserva que no se rigiera por las disposiciones de los apartados b) y c) del párrafo 4.2 del Reglamento Financiero. Por consiguiente, la reserva se estableció en el bienio 2002-2003 con el fin de proteger a la Organización de las fluctuaciones del tipo de cambio derivadas de la introducción del euro como moneda única para la preparación del programa y los presupuestos, las consignaciones y el prorrateo de las cuotas, el cobro de cuotas y anticipos, y la moneda de las cuentas. El saldo de 8.971.140 euros al 31 de diciembre de 2008 corresponde a las sumas transferidas a la reserva en bienios anteriores.

	En miles de dólares	
	2008	2006
Saldo inicial	8.971,1	7.748,6
Transferencias realizadas durante el año	-	-
Saldo de cierre	8.971,1	7.748,6

iv) Cuenta especial para el POCT

De conformidad con la decisión GC.9/Dec.14 de la Conferencia General, se creó una cuenta especial para las consignaciones plenamente programables en el marco del POCT, no regida por los apartados b) y c) del párrafo 4.2 del Reglamento Financiero. Los fondos que se obtuvieran de la cancelación de obligaciones, de haberlos, se depositarían en la cuenta especial para realizar actividades del POCT (véanse las notas 2.33 a 2.35).

	En miles de euros	
	2008	2006
Consignaciones del presupuesto ordinario	4.560,2	4.411,8
Ajuste de los tipos de cambio/ingresos varios	(31,7)	64,4
Total de ingresos	4.528,5	4.476,2
Gastos	(5.546,6)	(2.907,6)
Déficit del período	(1.018,1)	1.568,6
Saldo inicial	5.114,1	2.897,4
Saldo de cierre	4.096,0	4.466,0

3.14 Fondo de Operaciones

En la decisión GC.2/Dec.27, la Conferencia General estableció el Fondo de Operaciones, fijándole una cuantía de 9 millones de dólares con objeto de financiar las consignaciones presupuestarias hasta que se recaudasen las cuotas, así como para financiar gastos imprevistos y extraordinarios. En períodos de sesiones posteriores de la Conferencia General, la cuantía del Fondo se fue reduciendo progresivamente hasta llegar a 6.610.000 dólares. Con la introducción del prorrateo de cuotas en euros a partir del 1º de enero del 2002, se convirtió la suma en euros de conformidad con la decisión GC.9/Dec.15, lo que dio como resultado un Fondo

de Operaciones de 7.423.030 euros. La Conferencia General decidió (GC.11/Dec.14) que el Fondo se mantuviera en esa misma cuantía para el bienio 2008-2009. El Fondo se financia con cuotas de los Estados Miembros basadas en la escala de cuotas aprobada por la Conferencia General.

	En miles de euros	
	2008	2006
Saldo inicial	7.423,1	7.423,0
Ajustes realizados durante el período	-	0,1
Saldo de cierre	7.423,1	7.423,1

Al 31 de diciembre de 2008 estaba pendiente de pago una suma de 34.280 euros.

3.15 Créditos/superávit adeudados a los Estados Miembros

Los superávit adeudados a los Estados Miembros son fondos disponibles para su acreditación a los Estados Miembros derivados de los saldos no comprometidos de las consignaciones y las cuotas de nuevos Estados Miembros. De conformidad con el apartado b) del párrafo 4.2 del Reglamento Financiero, el saldo no comprometido de las consignaciones disponible al cierre del ejercicio económico deberá ser reintegrado a los Miembros al final del primer año civil siguiente a ese ejercicio económico, una vez deducidas las cuotas de los Miembros correspondientes a ese ejercicio económico que no se hayan hecho efectivas, y se acreditará a los Miembros en proporción a sus cuotas, de conformidad con las disposiciones del apartado c) del párrafo 4.2 y del apartado d) del párrafo 5.2. En el apartado c) del párrafo 4.2 del Reglamento Financiero se dispone que, antes de reintegrar la parte correspondiente del saldo a cualquier Miembro que tenga con la Organización obligaciones pendientes relacionadas con el presupuesto ordinario, se salden esas obligaciones.

A la fecha de cierre del balance, los superávit por distribuir, que representaban cuotas recibidas para años anteriores junto con contribuciones de nuevos Estados Miembros, se reservaban en “Cuentas por pagar-otras cuentas” (véase la Nota 3.12), en espera de que los Estados Miembros dieran instrucciones.

	En miles de euros	
	2008	2006
Saldo no comprometido arrastrado del ejercicio anterior	8.891,0	4.419,7
Contribuciones recibidas durante el período	7.646,1	1.977,2
Superávit aplicados al pago de las cuotas, retenidos para actividades de cooperación técnica o reembolsados a los Estados Miembros	(6.851,8)	(3.075,1)
Saldo no comprometido arrastrado al ejercicio siguiente	9.685,3	3.321,8

A continuación se presenta un análisis acumulativo de los superávit adeudados a los Estados Miembros, expresados en millones de euros.

	<i>Superávit</i>	<i>Superávit utilizados y aplicados a las cuotas</i>	<i>Ajustes relativos al año anterior</i>	<i>Superávit destinados a distribución</i>	<i>Provisión para demoras en la recaudación de cuotas</i>	<i>Superávit adeudados a los Estados Miembros</i>	<i>Observaciones</i>
2008	12,3					12,3	Provisional
2006-2007	16,1		(0,1)		9,0	7,0	
2004-2005	13,8	4,1		2,5	5,4	1,8	
2002-2003	10,2	2,7		2,4	4,4	0,7	
2000-2001	10,3	4,4		2,3	3,5	0,1	
1998-1999	14,3	6,3		1,6	6,1	0,1	
1996-1997 (GC.8/Res.4)	46,9	10,1		0,9	36,4	(0,5)	
1994-1995 (GC.7/Dec.17)	35,3	15,6			42,3	(22,6)	
1992-1993 (GC.6/Dec.15) (GC.8/Dec.10) (GC.8/Res.4)	16,5	15,0			1,5	0,0	
1990-1991	9,8				1,1	8,7	Retenido – GC.5/Dec.14
1988-1989 1986-1987 (GC4/Dec.15)	7,3				0,1	7,2	Retenido – GC.4/Dec.15
	4,8	4,8				0,0	
Total	197,6	63,0	(0,1)	9,7	109,8	14,8	
Cuotas de nuevos Estados Miembros	1,9	1,7			0,1	0,1	
Total	199,5	64,7	(0,1)	9,7	109,9	14,9	

3.16 Eliminaciones

Las eliminaciones comprenden dos elementos, según se indica a continuación:

a) Gastos de los Servicios de Administración de Edificios cargados a la ONUDI. Se elimina la suma de 2.954.166 euros de gastos de funcionamiento y servicios por contrata e ingresos para evitar la doble contabilidad de las contribuciones de la ONUDI a los gastos de administración de edificios;

b) Se reanalizan para distribuir entre sus componentes gastos de 7.118.248 euros por concepto de actividades del POCT y actividades de los REA.

3.17 Contribuciones en especie

Se recibieron durante el año contribuciones en especie de los Estados Miembros por un valor estimado de 323.429 euros en apoyo de las oficinas extrasede de la ONUDI.

3.18 Pagos a título graciable

No se hizo ningún pago a título graciable durante el año.

3.19 Equipo no fungible

En el cuadro siguiente se indica el costo, en millones de euros, del equipo no fungible de la Sede y las oficinas extrasede, de conformidad con el inventario acumulativo de la ONUDI al 31 de diciembre de 2008. El valor mínimo para la toma en consideración de bienes no fungibles es de 1.700 euros por partida.

	2008			2006		
	Sede	Oficina extrasede	Total	Sede	Oficina extrasede	Total
Saldo inicial	8,3	1,9	10,2	8,6	1,7	10,3
Más: adquisiciones durante el período	0,9	0,4	1,3	0,2	0,2	0,4
Menos: enajenaciones durante el período	(1,0)	(0,3)	(1,3)	(0,2)	(0,1)	(0,3)
Saldo de cierre	8,2	2,0	10,2	8,6	1,8	10,4

Además, en los inventarios de la Sede y de las oficinas extrasede se mantienen partidas especiales con un valor unitario de 600 euros o más que ascendían a 2,6 millones de euros y 0,5 millones de euros, respectivamente, al 31 de diciembre de 2008.

3.20 Pasivo eventual

i) Pago a funcionarios por terminación del servicio

De acuerdo con las normas de contabilidad de las Naciones Unidas, el pasivo en concepto de estos pagos incluye la prima por terminación del servicio, la prima de repatriación y la compensación por los días acumulados de vacaciones anuales. A fin de proporcionar una estimación más realista, se ha incluido además la suma requerida para el traslado de los enseres domésticos. La valoración al 31 de diciembre de 2008 se basa en la escala de sueldos de las Naciones Unidas y los derechos establecidos en el Reglamento del Personal, y se han tomado también en consideración los costos efectivos medios de los gastos de traslado de los funcionarios que se separaron del servicio durante el año 2008. Se estima que las sumas son:

Presupuesto ordinario 22,2 millones de euros

Presupuesto operativo 5,7 millones de euros

Quedan excluidas las prestaciones con posterioridad a la jubilación.

No se ha previsto consignación presupuestaria para este pasivo, salvo en el caso del presupuesto operativo, como se refleja en el Estado Financiero II y la Nota 4.7 (reserva operacional).

ii) Caja Común de Pensiones del Personal de las Naciones Unidas

La ONUDI está afiliada a la Caja Común de Pensiones del Personal de las Naciones Unidas (CCPPNU), establecida por la Asamblea General para proveer a las prestaciones de jubilación, fallecimiento, invalidez y prestaciones conexas. La Caja es un fondo de prestaciones definidas capitalizado. Las obligaciones financieras de la Organización respecto de la Caja Común de Pensiones del Personal de las Naciones Unidas consisten en la aportación obligatoria de un porcentaje establecido por la Asamblea General de las Naciones Unidas, así como de la parte que le corresponda de todo déficit actuarial que haya que pagar con arreglo a lo dispuesto en el artículo 26 de los Estatutos de la Caja. Este déficit actuarial sólo deberá pagarse si la Asamblea General de las Naciones Unidas invoca el artículo 26, una vez que se haya determinado que dicho pago es necesario, sobre la base de una evaluación de la suficiencia actuarial de la Caja a la fecha de la evaluación. Al prepararse el presente informe, la Asamblea General de las Naciones Unidas no había invocado esta disposición.

iii) Seguro médico tras la separación del servicio

Los funcionarios (sus cónyuges, hijos a cargo o supérstites) que, de conformidad con los Estatutos de la Caja Común de Pensiones cesen en el servicio a los 55 años o después de esa edad, tienen derecho a seguro médico tras la separación del servicio si han participado en el plan de contribuciones del seguro médico del régimen común durante al menos 10 años. Lo mismo se aplica a los funcionarios que reciban una indemnización por invalidez de conformidad con el apéndice D del Reglamento del Personal. Los gastos de participación en este plan se sufragan con contribuciones conjuntas de la ONUDI y los propios participantes.

Durante el año, la contribución de la Organización al plan ascendió a 2.043.657 euros. Las contribuciones en relación con los Servicios de Administración de Edificios ascendieron a 69.944 euros, gastos que se compartieron con otras organizaciones internacionales con sede en el CIV. Se hizo una evaluación actuarial sobre la base de los mismos supuestos demográficos que utiliza la Caja Común de Pensiones para determinar el pasivo acumulado del seguro médico tras la separación del servicio al 31 de diciembre de 2007. De acuerdo con la evaluación, la cuantía del pasivo sin financiar a diciembre de 2007 ascendía a 71,9 millones de euros (104,9 millones de dólares tomando como base el tipo de cambio del final del período). Se está estudiando a nivel de todo el sistema de las Naciones Unidas una solución al problema del pasivo sin financiar.

iv) Apelaciones

El pasivo eventual relativo a apelaciones relacionadas con el personal pendientes al 31 de diciembre de 2008 ascendía a 2.887.211 euros.

v) Obras mayores de reparación y reposición en el Centro Internacional de Viena

En el marco de un nuevo acuerdo al que llegaron las organizaciones con sede en el CIV y la República de Austria en 2002, los gastos relacionados con obras mayores de reparación y reposición imprevistas, que no están incluidos en el plan de inversiones acordado, deberán sufragarse por partes iguales entre el Gobierno austríaco y las organizaciones con sede en el CIV. En el pasado, el Gobierno de

Austria absorbía totalmente dichos costos. No se han incluido créditos para estos gastos imprevistos en los estados financieros.

Nota 4: Otros fondos de la Sede

4.1 Los fondos consignados bajo este epígrafe comprenden:

- i) La cuenta especial para gastos de apoyo a los programas;
- ii) El modelo computadorizado para análisis de viabilidad y presentación de informes (COMFAR);
- iii) Los Servicios de Administración de Edificios (SAE);
- iv) La cuenta especial para el incremento de la seguridad en el CIV.

4.2 Servicios de Administración de Edificios

A partir del 1º de enero de 2002, la Conferencia General aprobó (GC.9/Dec.17) los Servicios de Administración de Edificios como un programa principal separado y autoequilibrado en el programa y los presupuestos de la ONUDI. Todos los gastos de los Servicios se compensan con ingresos, es decir, contribuciones recibidas de otras organizaciones con sede en el CIV y de la ONUDI. Por consiguiente, en el Fondo General de la ONUDI sólo se incluye la parte de las operaciones de los Servicios de Administración de Edificios que corresponde a la ONUDI (referencia: IDB.24/3-PBC.17/3). En vista de lo anterior, se consignan los Servicios de Administración de Edificios en otros fondos de la Sede desde el bienio 2002-2003. Las operaciones de éstos se dividen además en dos componentes:

- i) Gastos de personal: éstos siguen sometidos a las disposiciones de los apartados b) y c) del párrafo 4.2 del Reglamento Financiero;
- ii) Cuenta especial para los Servicios de Administración de Edificios (respecto de los gastos que no sean de personal): en su noveno período de sesiones, la Conferencia General (GC.9/Dec.14) estableció a partir de enero de 2002 una cuenta especial para los Servicios de Administración de Edificios (respecto de los gastos que no sean de personal) que no está regida por los incisos b) y c) del párrafo 4.2 del Reglamento Financiero. De esta manera, el superávit presupuestario, si lo hubiera, no requeriría distribución a los Estados Miembros. Cada organización con sede en el CIV (la ONUDI, el OIEA, la ONUV y la OTPCE) está obligada a pagar su parte a esta cuenta.

En el cuadro 4 figura un análisis adicional de las operaciones de los Servicios de Administración de Edificios y en el anexo III se hace un análisis de la cuenta especial. El superávit en la cuenta especial de gastos de los Servicios de Administración de Edificios, que asciende a 21.714.190 euros, no forma parte de los saldos no comprometidos de las consignaciones de créditos debidos a los Estados Miembros al terminar el año y se utiliza para las actividades planificadas que tienen programas de ejecución plurianuales. Esta suma abarca 7.491.396 euros que adeuda el Organismo Internacional de Energía Atómica.

4.3 Cuenta especial para el incremento de la seguridad en el CIV

En su 11º período de sesiones, la Conferencia General (GC.11/Dec.15) estableció, con efecto a partir de 2006, una cuenta especial destinada a financiar la participación de la ONUDI en los gastos relativos al incremento de la seguridad en el CIV. La cuenta especial no está regida por las disposiciones de los incisos b) y c) del párrafo 4.2 del Reglamento Financiero. Debido a la finalidad y duración específicas de la cuenta especial, se la clasifica bajo el epígrafe otros fondos de la Sede en los estados financieros.

4.4 Ingresos y gastos y cambios en los saldos de fondos

En el cuadro siguiente se presenta un análisis de los ingresos y los gastos durante el bienio correspondientes a los fondos que se incluyen bajo este epígrafe:

	<i>Cuenta especial para gastos de apoyo a los programas ^{a)}</i>	<i>Modelo computadorizado o para análisis de viabilidad y presentación de informes</i>	<i>Servicios de Administración de Edificios</i>	<i>Cuenta especial para el incremento de la seguridad</i>	<i>Total</i>
<i>(En miles de euros)</i>					
Ingresos	8.973,3	338,8	21.892,3		31.204,4
Gastos	9.356,2	158,7	20.249,5	325,1	30.089,5
Exceso (déficit) de los ingresos respecto de los gastos	(382,9)	180,1	1.642,8	(325,1)	1.114,9
Economías por cancelación de obligaciones del año anterior	308,1		91,6		399,7
Exceso (déficit) neto de los ingresos respecto de los gastos	(74,8)	180,1	1.734,4	(325,1)	1.514,6
Saldo inicial	6.531,0	906,1	19.979,8	1.430,5	28.847,4
Saldo de cierre	6.456,2	1.086,2	21.714,2*	1.105,4	30.362,0

* Se refiere a la cuenta especial (véase el anexo III).

^{a)} El reembolso de los gastos de apoyo a los programas se calcula como porcentaje de los gastos de los programas. El Fondo Multilateral para la Aplicación del Protocolo de Montreal, con arreglo a una nueva disposición que entró en vigor en enero de 2006, hace un pago anual por una suma global de 1,7 millones de dólares por concepto de gastos de apoyo para la ejecución de su programa y sus proyectos; esa suma se contabiliza como ingreso del año en curso. El Fondo paga además una suma menor para gastos de apoyo por cada uno de los proyectos, que, a semejanza de la mayoría de las otras actividades de cooperación técnica, se calcula como porcentaje de los gastos del programa.

4.5 Ajustes del tipo de cambio

La diferencia de 171.073 euros es atribuible principalmente a la revaluación de los depósitos en efectivo y a plazo en dólares de los Estados Unidos de la cuenta especial para gastos de apoyo a los programas.

4.6 Cuentas por cobrar—otras cuentas

Las Cuentas por cobrar—otras cuentas están representadas por:

	En miles de euros	
	2008	2006
Intereses devengados	76,6	164,4
Cantidades por recibir de las organizaciones internacionales con sede en Viena adeudadas a los Servicios de Administración de Edificios	7.713,0	10.505,2
Cuentas por cobrar	585,5	330,6
IVA Austria	763,9	669,0
Impuesto austríaco de energía y Elektrizitaetswirtschafts-und-organisationsgesetz (ELWOG) ^{a)}	1.058,9	798,6
Ingresos devengados	533,0	678,7
Otras cuentas por cobrar	595,8	383,3
Total parcial	11.326,7	13.529,8
Menos: Provisión para cuentas de cobro dudoso	(892,4)	(662,7)
Total	10.434,3	12.867,1

^{a)} La cuenta especial para los Servicios de Administración de Edificios incluye en las cuentas por cobrar una suma que representa una reclamación de pago de las autoridades austríacas por gastos no amortizados, el Recargo por Energía Renovable y el KWK-Zuschlag. Se han previsto fondos completos para la suma pendiente de pago.

4.7 Reserva operacional

La reserva operacional de la cuenta especial para gastos de apoyo a los programas fijada de conformidad con la conclusión 1989/4 del Comité de Programa y de Presupuesto en 5.504.190 dólares, se redujo a 4.300.000 dólares (4.828.900 euros) de acuerdo con lo dispuesto en la decisión IDB.14/Dec.12 de la Junta. Mediante la decisión IDB.30/Dec.2, la Junta redujo el nivel de la reserva operacional en 2008 a 3.030.000 dólares. El propósito de la reserva es principalmente hacer frente a insuficiencias imprevistas de ejecución e ingresos por gastos de apoyo, a la inflación y los ajustes cambiarios, y a la liquidación de obligaciones jurídicas en caso de terminación repentina de las actividades del presupuesto operativo.

	En miles de euros	
	2008	2006
Saldo inicial	6.531,0	5.160,4
Superávit/(déficit) del período	(74,8)	1.701,5
Saldo de cierre	6.456,2	6.861,9

Nota 5: Cooperación técnica

5.1 Actividades de cooperación técnica

Las actividades de cooperación técnica a que se refiere esta nota comprenden actividades ejecutadas por la ONUDI con cargo a fondos suministrados por

conductor del Fondo para el Desarrollo Industrial, fondos fiduciarios, el Fondo Multilateral para la Aplicación del Protocolo de Montreal, el Fondo para el Medio Ambiente Mundial, y arreglos entre organizaciones con el PNUD y el PNUMA. Esas actividades se rigen por diversos acuerdos bilaterales y multilaterales firmados por el donante o donantes y la ONUDI.

5.2 Presentación de las actividades de cooperación técnica

La mayoría de las contribuciones voluntarias se reciben en dólares de los Estados Unidos para proyectos programables casi exclusivamente en esa moneda. A partir del bienio 2004-2005, la gestión de los programas de cooperación técnica expresada en euros permitió que los proyectos se programaran en euros. Por consiguiente, se introdujo una contabilidad y una presentación de informes financieros por separado para los proyectos de cooperación técnica cotizados en dólares de los Estados Unidos y para los cotizados en euros. En consecuencia, los estados financieros del Anexo I, los Cuadros 1 y 2, se presentan tanto en dólares de los Estados Unidos como en euros para los proyectos cotizados en dólares y sólo en euros para los proyectos cotizados en euros. Por lo tanto, a partir del bienio 2004-2005, los estados financieros de los proyectos cotizados en euros ya no se incluyen en los cuadros en dólares de los Estados Unidos.

No obstante, con el objeto de presentar estados financieros consolidados (Estados financieros I y II) de la ONUDI para el año que finaliza el 31 de diciembre de 2008, fue necesario convertir en euros todas las actividades de cooperación técnica. Los estados combinados, o sea los Cuadros 1 y 2 presentados en euros en el Anexo I, se han preparado conforme a lo indicado en la Nota 2.9.

5.3 Ajustes del tipo de cambio

a) En el Anexo I, los estados de las cuentas en dólares de los Estados Unidos del Cuadro 1 representan fondos para proyectos en los que las contribuciones se reciben y programan casi exclusivamente en dólares de los Estados Unidos. Todas las ganancias o pérdidas por diferencias cambiarias resultantes de las operaciones y la revaluación de los activos y pasivos no expresados en dólares de los Estados Unidos se asientan como ajustes del tipo de cambio bajo el epígrafe otros ingresos.

b) En el Anexo I, los estados de cuentas en euros del Cuadro 1 representan los proyectos cotizados en euros para los cuales los fondos se reciben y programan casi exclusivamente en euros. Todas las ganancias y pérdidas por diferencias cambiarias resultantes de las operaciones y la revaluación de los activos y pasivos no expresados en euros se asientan como ajustes del tipo de cambio bajo el epígrafe otros ingresos.

c) Cuando procede, las ganancias o pérdidas por diferencias cambiarias resultantes se transfieren a las respectivas cuentas de donantes.

5.4 Transferencias a reservas

Estas transferencias se deben a las provisiones de fondos que han de hacerse con cargo a los proyectos para sufragar los gastos en concepto de indemnización de

conformidad con el Apéndice D del Reglamento del Personal. La reserva de final del año comprende lo siguiente:

	<i>En miles de euros</i>				<i>Total</i>	
	<i>Fondo para el Desarrollo Industrial</i>	<i>Protocolo de Montreal</i>	<i>Fondo para el Medio Ambiente Mundial</i>	<i>Fondos fiduciarios</i>	<i>2008</i>	<i>2006</i>
	Saldo inicial	1.093,3	21,2	22,8	977,2	2.114,5
Transferencias realizadas durante el año	52,1	5,5	4,0	84,9	146,5	115,5
Ajuste por revaluación	19,1	0,6	0,5	17,0	37,2	(226,0)
Saldo de cierre	1.164,5	27,3	27,3	1.079,1	2.298,2	2.206,7

5.5 Conversión monetaria

Las conversiones monetarias representan diferencias cambiarias derivadas de la conversión a euros de activos y pasivos de proyectos de cooperación técnica cotizados en dólares de los Estados Unidos empleando el tipo de cambio al cierre para fines de consolidación únicamente (véase la nota 2.9). El saldo acumulado de la conversión monetaria al 31 de diciembre de 2008 era el siguiente:

	<i>En miles de euros</i>					<i>Total</i>	
	<i>Fondo para el Desarrollo Industrial</i>	<i>Protocolo de Montreal</i>	<i>Fondo para el Medio Ambiente Mundial</i>	<i>Fondos fiduciarios</i>	<i>Comprobantes internos*</i>	<i>2008</i>	<i>2006</i>
	Saldo inicial	(21.739,0)	(18.140,5)	(3.313,6)	(19.004,3)	(252,0)	(62.449,4)
Ajustes realizados durante el período	518,1	(582,2)	350,9	539,6	(119,4)	707,0 ^(a)	(11.540,3)
Saldo de cierre	(21.220,9)	(18.722,7)	(2.962,7)	(18.464,7)	(371,4)	(61.742,4)	(51.898,8)

* Arreglos entre organizaciones.

^{a)} Además, los ajustes por revaluación de 37.125 euros, señalados en la Nota 5.4, y de 7.150 euros en la reserva operacional, consignados en la Nota 5.12, suponen el total de conversión monetaria incluido en el Estado Financiero I.

5.6 Cuentas por cobrar-otras cuentas

Otras cuentas por cobrar comprende:

	<i>En miles de euros</i>						<i>Total</i>	
	<i>Fondo para el Desarrollo Industrial</i>	<i>Protocolo de Montreal</i>	<i>Fondo para el Medio Ambiente Mundial</i>	<i>Fondos fiduciarios</i>	<i>Comprobantes internos</i>	<i>2008</i>	<i>2006</i>	
	Anticipos para viajes	100,3	32,9	26,0	178,0	6,7	343,9	139,8
	Intereses devengados IVA	136,8	102,4	8,7	258,7	17,6	524,2	1.261,5
Otras cuentas por cobrar	3,0			2,0		5,0	24,9	
Total	165,6			92,9	24,2	282,7	309,5	
Total	405,7	135,3	34,7	531,6	48,5	1.155,8	1.735,7	

5.7 Otros activos

Otros activos comprende:

	<i>En miles de euros</i>						<i>Total</i>	
	<i>Fondo para el Desarrollo Industrial</i>	<i>Protocolo de Montreal</i>	<i>Fondo para el Medio Ambiente Mundial</i>	<i>Fondos fiduciarios</i>	<i>Comprobantes internos</i>	<i>2008</i>	<i>2006</i>	
	Anticipos con cargo a obligaciones de años futuros	2,5	6,5		36,6		45,6	30,6
	Gastos diferidos		10,6		3.442,5 ^(a)	101,9	3.555,0	1.176,0
Otros activos		2,4		3,6	1.729,6 ^(b)	1.735,6	5.443,8	
Total	2,5	19,5		3.482,7	1.831,5	5.336,2	6.650,4	

^{a)} Esta suma incluye las cantidades adelantadas a otros organismos de las Naciones Unidas en virtud de arreglos entre organizaciones para la ejecución de proyectos.

^{b)} Incluye la cuantía correspondiente a comprobantes internos de las oficinas extrasede no tramitados al 31 de diciembre de 2008, que ascendía a 2.375.714 dólares (1.660.624 euros). El saldo de comprobantes internos no tramitados a fin de año comprende una suma de 218.060 dólares (152.424 euros) rechazados por falta de información y 696.554 dólares (486.891 euros) mantenidos en suspenso. Con excepción de una suma poco importante de gastos directos, relacionados con cobros por servicios, gastos de comunicaciones y obligaciones rescindidas, todos los desembolsos realizados por el PNUD en nombre de la ONUDI están respaldados por obligaciones.

5.8 Pagos o contribuciones recibidos por adelantado

La cuantía de 6.491.716 dólares (4.537.709 euros) refleja los fondos de las cuentas de compensación para las actividades del PNUD, como se ilustra en el Anexo II.

5.9 Cuentas por pagar-otras cuentas

Al 31 de diciembre de 2008, las sumas contabilizadas como cuentas por pagar-otras cuentas eran las siguientes:

	<i>En miles de euros</i>						<i>Total</i>	
	<i>Fondo para el Desarrollo Industrial</i>		<i>Fondo para el Medio Ambiente Mundial</i>		<i>Fondos fiduciarios</i>	<i>Comprobantes internos</i>	<i>2008</i>	<i>2006</i>
	<i>Industrial</i>	<i>de Montreal</i>	<i>Ambiente</i>	<i>Mundial</i>				
Intereses devengados por los fondos de donantes ^{a)}	6.287,1		269,5		10.863,8	474,3	17.894,7	12.564,1
Ganancias derivadas del tipo de cambio ^{b)}					2.233,0		2.233,0	2.427,9
Saldos acumulados para pagos por terminación del servicio	262,0	0,6			943,9	18,6	1.225,1	1.164,2
Obligaciones de años anteriores ^{c)}	1.058,6	5.642,2	731,9		2.252,2	4.263,6	13.948,5	10.604,7
Otras cuentas por pagar	96,3	1.513,1	6,6		457,4	485,8	2.559,2	1.085,0
Total	7.704,0	7.155,9	1.008,0		16.750,3	5.242,3	37.860,5	27.845,9

- ^{a)} El tratamiento de los intereses devengados por las inversiones de los fondos, menos los recargos bancarios, y las ganancias y pérdidas derivadas del tipo de cambio, se rige por acuerdos con los donantes. Esto puede incluir la devolución de esos fondos a los donantes o su transferencia a otros proyectos, en cuyo caso se consignarán como contribuciones voluntarias.
- ^{b)} La suma de 2.233.062 euros (3.194.653 dólares) al 31 de diciembre de 2008 corresponde al saldo restante de ganancias realizadas por la revaluación de fondos en efectivo y depósitos a plazo en euros mantenidos por los fondos fiduciarios, antes de la introducción de la gestión expresada en euros de los proyectos de cooperación técnica en 2006. El saldo sigue sin distribuirse en espera de una decisión relativa a su utilización.
- ^{c)} Las obligaciones de años anteriores incluyen las obligaciones por liquidar de períodos anteriores a 2008, ya que esas obligaciones pueden retenerse por un plazo superior a doce meses cuando persiste una obligación firme de pagar o hasta que hayan finalizado las actividades de los proyectos correspondientes (véase la Nota 2.28).

5.10 Reservas operacionales

En su decisión IDB.2/Dec.7, la Junta de Desarrollo Industrial autorizó la congelación de la reserva operacional del Fondo para el Desarrollo Industrial en un nivel de 550.000 dólares (384.450 euros al tipo de cambio de las Naciones Unidas al 31 de diciembre de 2008). El objetivo de la reserva es garantizar la liquidez financiera del Fondo y compensar corrientes de fondos irregulares.

5.11 Superávit

La suma de 5.449.206 euros representa el superávit acumulado en el marco del segmento para fines generales del Fondo para el Desarrollo Industrial. Comprende 2.635.454 dólares (3.515.142 euros) en contribuciones en dólares de los Estados Unidos y 1.934.064 euros en contribuciones en euros al Fondo.

5.12 Efectivo y depósitos a plazo

Existe en monedas clasificadas como no convertibles una suma equivalente a 612.077 dólares (427.842 euros), a saber:

	En miles de dólares	En miles de euros
Fondo para el Desarrollo Industrial	463,1	323,7
Fondos Fiduciarios	149,0	104,2
	<u>612,1</u>	<u>427,9</u>

5.13 Compromisos de pagos

Antes del 31 de diciembre de 2008 se contrajeron compromisos de pagos que representan obligaciones jurídicas respecto de las cuales se harán desembolsos en años futuros, según se indica a continuación:

	En miles de dólares	En miles de euros
Fondo para el Desarrollo Industrial	2.505,4	1.828,5
Protocolo de Montreal	4.558,7	3.188,9
Fondo para el Medio Ambiente Mundial	10.720,6	7.385,8
Fondos fiduciarios	7.873,9	5.753,4
Programa ordinario de cooperación técnica	462,2	338,0
Arreglos entre organizaciones	46,4	33,3
	<u>26.167,2</u>	<u>18.527,9</u>

5.14 Contribuciones en especie

Se recibieron contribuciones en especie de los Estados Miembros por un valor estimado de 141.091 dólares (96.522 euros) para proyectos de la ONUDI.

5.15 Pagos a título graciable

No se hicieron pagos a título graciable durante el año.

5.16 Equipo no fungible

La ONUDI mantiene inventarios del equipo relacionado con las actividades de cooperación técnica hasta su transferencia a la contraparte del proyecto una vez que éste ha finalizado. De conformidad con el inventario acumulativo, el valor histórico

de ese equipo no fungible ascendía a 33,9 millones de euros al 31 de diciembre de 2008. El valor mínimo para tomar en consideración bienes no fungibles es de 1.700 euros por partida. Además, se lleva un inventario separado para partidas especiales con un valor unitario de 600 euros o más, que ascendían a 2,6 millones de euros al 31 de diciembre de 2008.

Durante el año, se notificó que había sido robado equipo no fungible por valor de 8.973 euros, que se canceló en el inventario.

Notas relativas a los estados financieros - Anexo I
ACTIVIDADES DE COOPERACIÓN TÉCNICA EJECUTADAS POR LA ONUDI
Cuadro 1. Estado combinado de ingresos y gastos y cambios en las reservas y los saldos
de fondos para el año concluido el 31 de diciembre de 2008
(en miles de euros)

	Fondo para el Medio Ambiente Mundial				Subtotal de fondos extrapresupuestarios	Total
	Programa ordinario	Fondo para el Desarrollo Industrial	Protocolo de Montreal	Fondos fiduciarios		
INGRESOS						
Contribuciones voluntarias		14.964,5	25.827,4	5.570,8	53.157,0	101.211,7
Otros ingresos						
- Fondos recibidos en virtud de arreglos entre organizaciones					1.239,6	1.239,6
- Asignaciones de otros fondos	5.578,3					5.578,3
- Ingresos por concepto de intereses		176,4	1.412,4			1.588,8
- Ajustes cambiarios	(28,5)	(37,2)		(49,5)		(115,2)
- Ingresos varios	(3,2)	(0,5)			(0,5)	(3,7)
TOTAL DE INGRESOS	5.546,6	15.103,2	27.239,8	5.570,8	53.107,5	103.952,9
GASTOS						
Sueldos y gastos comunes de personal	3.293,9	9.126,7	1.904,4	970,1	18.858,8	35.013,9
Servicios por contrata	404,2	1.093,0	7.622,3	967,8	5.916,7	16.117,9
Gastos de funcionamiento	291,6	665,1	321,1	50,8	1.797,9	3.233,9
Adquisiciones	330,0	1.434,3	6.629,7	1.955,1	11.551,0	22.157,3
Becas	1.226,9	1.285,7	419,8	120,3	4.395,5	7.480,3
Gastos de apoyo a los programas		1.622,2	2.584,0	384,8	3.877,1	8.534,7
TOTAL DE GASTOS	5.546,6	15.227,0	19.481,3	4.448,9	46.397,0	86.991,4
EXCESO/(DÉFICIT) DE LOS INGRESOS						
RESPECTO DE LOS GASTOS	(123,8)	7.758,5	1.121,9	6.710,5	1.494,4	16.961,5

	Fondo para el Desarrollo Industrial		Fondo para el Medio Ambiente Mundial		Fondos fiduciarios	Arreglos entre organizaciones	Subtotal de fondos extrapresupuestarios	Total
	Programa ordinario	Protocolo de Montreal	Protocolo de Montreal	Ambiente Mundial				
EXCESO/(DÉFICIT) NETO DE LOS INGRESOS RESPECTO DE LOS GASTOS								
Transferencias a reservas	(123,8)	7.758,5	1.121,9	6.710,5	1.494,4	16.961,5	16.961,5	
Transferencias de reservas	52,1	5,5	4,0	84,9		146,5	146,5	
Transferencias a cuentas de donantes	38,4			49,5		87,9	87,9	
Transferencias a/o de otros fondos								
Conversión de moneda	544,4	(581,7)	351,4	556,5	(119,4)	751,2	751,2	
Otros ajustes a las reservas y saldos de fondos								
Reservas y saldos de fondos, comienzo del año	47.389,7	31.439,0	2.666,8	75.811,7	1.618,9	158.926,1	158.926,1	
RESERVAS Y SALDOS DE FONDOS, FINAL DEL AÑO	47.900,8	38.621,3	4.144,1	83.213,1	2.993,9	176.873,2	176.873,2	

ACTIVIDADES DE COOPERACIÓN TÉCNICA EJECUTADAS POR LA ONUDI

Cuadro 1. Estado de ingresos y gastos y cambios en las reservas y los saldos de fondos para el año concluido el 31 de diciembre de 2008
(en miles de dólares de los EE.UU.)

	Fondo para el Desarrollo Industrial	Protocolo de Montreal	Fondo para el Medio Ambiente Mundial	Fondos fiduciarios	Arreglos entre organizaciones	Total
INGRESOS						
Contribuciones voluntarias	9.474,2	35.454,8	8.663,8	38.398,8	2.215,0	94.206,6
<u>Otros ingresos</u>						
- Fondos recibidos en virtud de arreglos entre organizaciones					1.847,0	1.847,0
- Asignaciones de otros fondos						
- Ingresos por concepto de intereses	122,1	2.069,9				2.192,0
- Ajustes cambiarios	710,3	(28,0)	(12,2)	(111,6)	12,1	570,6
- Ingresos varios						
TOTAL DE INGRESOS	10.306,6	37.496,7	8.651,6	38.287,2	4.074,1	98.816,2
GASTOS						
Sueldos y gastos comunes de personal	5.701,6	2.780,4	1.412,5	12.471,9	1.264,6	23.631,0
Servicios por contrata	330,9	10.676,3	1.413,9	6.443,9	169,2	19.034,2
Gastos de funcionamiento	409,4	473,6	73,8	1.614,5	159,0	2.730,3
Adquisiciones	796,0	9.796,9	2.966,0	8.931,1	376,1	22.866,1
Becas	759,4	611,1	177,4	2.919,2	69,0	4.536,1
Gastos de apoyo a los programas	960,9	3.743,7	572,7	3.318,2	100,8	8.696,3
TOTAL DE GASTOS	8.958,2	28.082,0	6.616,3	35.698,8	2.138,7	81.494,0
EXCESO/(DÉFICIT) DE LOS INGRESOS RESPECTO DE LOS GASTOS	1.348,4	9.414,7	2.035,3	2.588,4	1.935,4	17.322,2

	Fondo para el Desarrollo Industrial	Protocolo de Montreal	Fondo para el Medio Ambiente Mundial	Fondos fiduciarios	Arreglos entre organizaciones	Total
EXCESO (DÉFICIT) NETO DE LOS INGRESOS						
RESPECTO DE LOS GASTOS	1.348,4	9.414,7	2.035,3	2.588,4	1.935,4	17.322,2
Transferencias a reservas	32,8	8,1	5,9	38,1		84,9
Transferencias de reservas						
Transferencias a cuentas de donantes	(710,3)			111,6	(12,1)	(610,8)
Transferencias a/o de otros fondos						
Otros ajustes a las reservas y saldos de fondos						
Reservas y saldos de fondos, comienzo del año	35.723,8	45.829,4	3.887,4	64.361,5	2.359,8	152.161,9
RESERVAS Y SALDOS DE FONDOS, FINAL DEL AÑO	36.394,7	55.252,2	5.928,6	67.099,6	4.283,1	168.958,2

ACTIVIDADES DE COOPERACIÓN TÉCNICA EJECUTADAS POR LA ONUDI

Cuadro 1. Estado de ingresos y gastos y cambios en las reservas y los saldos de fondos para el año concluido el 31 de diciembre de 2008
(en miles de euros)

	<i>Programa ordinario</i>	<i>Fondo para el Desarrollo Industrial</i>	<i>Fondos fiduciarios</i>	<i>Subtotal fondos extrapresupuestarios</i>	<i>Total</i>
INGRESOS					
Contribuciones voluntarias		8.572,0	26.619,8	35.191,8	35.191,8
Otros ingresos					
- Asignaciones de otros fondos	5.578,3				5.578,3
- Ingresos por concepto de intereses		91,0		91,0	91,0
- Ajustes cambiarios	(28,5)	(37,2)	(49,5)	(86,7)	(115,2)
- Ingresos varios	(3,2)	(0,5)		(0,5)	(3,7)
TOTAL DE INGRESOS	5.546,6	8.625,3	26.570,3	35.195,6	40.742,2
GASTOS					
Sueldos y gastos comunes de personal	3.293,9	5.233,8	10.271,0	15.504,8	18.798,7
Servicios por contrata	404,2	868,4	1.578,6	2.447,0	2.851,2
Gastos de funcionamiento	291,6	389,3	700,7	1.090,0	1.381,6
Adquisiciones	330,0	903,9	5.464,2	6.368,1	6.698,1
Becas	1.226,9	754,2	2.397,7	3.151,9	4.378,8
Gastos de apoyo a los programas		966,1	1.615,6	2.581,7	2.581,7
TOTAL DE GASTOS	5.546,6	9.115,7	22.027,8	31.143,5	36.690,1
EXCESO/(DÉFICIT) DE LOS INGRESOS RESPECTO DE LOS GASTOS					
		(490,4)	4.542,5	4.052,1	4.052,1
EXCESO (DÉFICIT) NETO DE LOS INGRESOS RESPECTO DE LOS GASTOS					
		(490,4)	4.542,5	4.052,1	4.052,1
Transferencias a reservas		29,7	58,8	88,5	88,5
Transferencias a cuentas de donantes		38,4	49,5	87,9	87,9
Otros ajustes a las reservas y saldos de fondos					
Reservas y saldos de fondos, comienzo del año		22.883,2	31.659,7	54.542,9	54.542,9
RESERVAS Y SALDOS DE FONDOS, FINAL DEL AÑO		22.460,9	36.310,5	58.771,4	58.771,4

ACTIVIDADES DE COOPERACIÓN TÉCNICA EJECUTADAS POR LA ONUDI

Cuadro 2. Estado combinado del activo, el pasivo y las reservas y los saldos de fondos al 31 de diciembre de 2008
(en miles de euros)

	<i>Fondo para el Desarrollo Industrial</i>	<i>Protocolo de Montreal</i>	<i>Fondo para el Medio Ambiente Mundial</i>	<i>Fondos fiduciarios</i>	<i>Arreglos entre organizaciones</i>	<i>Total</i>
ACTIVO						
Efectivo y depósitos a plazo	56.382,7	56.645,6	6.460,2	111.850,3	10.040,7	241.379,5
Cuentas por cobrar						
Contribuciones voluntarias por cobrar						
Otras contribuciones por cobrar					2.323,0	2.323,0
Saldos entre fondos	1.048,8	528,3	940,4			2.517,5
Otras partidas	405,7	135,3	34,7	531,6	48,5	1.155,8
Otros elementos del activo	2,5	19,5		3.482,7	1.831,5	5.336,2
TOTAL DEL ACTIVO	57.839,7	57.328,7	7.435,3	115.864,6	14.243,7	252.712,0
PASIVO						
Pagos o contribuciones recibidos por adelantado					4.537,7	4.537,7
Obligaciones por liquidar	2.234,9	11.551,5	2.283,2	15.061,6	243,3	31.374,5
Cuentas por pagar						
Saldos entre fondos				839,6	1.226,5	2.066,1
Otras partidas	7.704,0	7.155,9	1.008,0	16.750,3	5.242,3	37.860,5
TOTAL DEL PASIVO	9.938,9	18.707,4	3.291,2	32.651,5	11.249,8	75.838,8
RESERVAS Y SALDOS DE FONDOS						
Reservas operacionales	384,5					384,5
Otras reservas	1.164,5	27,3	27,3	1.079,1		2.298,2
Saldos de los proyectos financiados por donantes	62.123,5	57.316,7	7.079,5	100.598,7	3.365,3	230.483,7
Saldo de la conversión monetaria	(21.220,9)	(18.722,7)	(2.962,7)	(18.464,7)	(371,4)	(61.742,4)
Superávit (déficit)	5.449,2					5.449,2
TOTAL DE LAS RESERVAS Y SALDOS DE FONDOS	47.900,8	38.621,3	4.144,1	83.213,1	2.993,9	176.873,2
TOTAL DEL PASIVO, LAS RESERVAS Y LOS SALDOS DE FONDOS	57.839,7	57.328,7	7.435,3	115.864,6	14.243,7	252.712,0

**ACTIVIDADES DE COOPERACIÓN TÉCNICA EJECUTADAS
POR LA ONUDI - en dólares de los EE.UU.**
**Cuadro 2. Estado del activo, el pasivo y las reservas y los saldos de fondos
al 31 de diciembre de 2008**
(en miles de dólares de los EE.UU.)

	<i>Fondo para el Desarrollo Industrial</i>	<i>Protocolo de Montreal</i>	<i>Fondo para el Medio Ambiente Mundial</i>	<i>Fondos fiduciarios</i>	<i>Arreglos entre organizaciones</i>	<i>Total</i>
ACTIVO						
Efectivo y depósitos a plazo	43.469,6	81.038,0	9.242,1	91.329,9	14.364,3	239.443,9
Cuentas por cobrar						
Otras contribuciones por cobrar					3.323,3	3.323,3
Saldos entre fondos	1.732,5	755,8	1.345,4		1.262,8	5.096,5
Otras partidas	344,9	193,6	49,6	346,1	69,5	1.003,7
Otros elementos del activo	3,5	27,8		4.790,1	2.620,2	7.441,6
TOTAL DEL ACTIVO	45.550,5	82.015,2	10.637,1	96.466,1	21.640,1	256.309,0
PASIVO						
Pagos o contribuciones recibidos por adelantado					6.491,7	6.491,7
Obligaciones por liquidar	1.342,0	16.525,6	3.266,5	11.829,9	348,1	33.312,1
Cuentas por pagar						
Saldos entre fondos				638,8	3.017,5	3.656,3
Otras partidas	7.813,8	10.237,4	1.442,0	16.897,8	7.499,7	43.890,7
TOTAL DEL PASIVO	9.155,8	26.763,0	4.708,5	29.366,5	17.357,0	87.350,8
RESERVAS Y SALDOS DE FONDOS						
Reservas operacionales	550,0					550,0
Otras reservas	1.463,6	39,0	39,1	1.304,2		2.845,9
Saldos de los proyectos financiados por donantes	31.745,7	55.213,2	5.889,5	65.795,4	4.283,1	162.926,9
Superávit (déficit)	2.635,4					2.635,4
TOTAL DE LAS RESERVAS Y SALDOS DE FONDOS	36.394,7	55.252,2	5.928,6	67.099,6	4.283,1	168.958,2
TOTAL DEL PASIVO, LAS RESERVAS Y LOS SALDOS DE FONDOS	45.550,5	82.015,2	10.637,1	96.466,1	21.640,1	256.309,0

ACTIVIDADES DE COOPERACIÓN TÉCNICA EJECUTADAS POR LA ONUDI - en euros
Cuadro 2. Estado del activo, el pasivo y las reservas y los saldos de fondos
al 31 de diciembre de 2008
(en miles de euros)

	<i>Fondo para el Desarrollo Industrial</i>	<i>Fondos fiduciarios</i>	<i>Total</i>
ACTIVO			
Efectivo y depósitos a plazo	25.997,4	48.010,7	74.008,1
Cuentas por cobrar			
Saldos entre fondos			
Otras partidas	164,6	289,7	454,3
Otros elementos del activo		134,4	134,4
TOTAL DEL ACTIVO	26.162,0	48.434,8	74.596,8
PASIVO			
Obligaciones por liquidar	1.296,8	6.792,5	8.089,3
Cuentas por pagar			
Saldos entre fondos	162,2	393,1	555,3
Otras partidas	2.242,1	4.938,7	7.180,8
TOTAL DEL PASIVO	3.701,1	12.124,3	15.825,4
RESERVAS Y SALDOS DE FONDOS			
Otras reservas	141,5	167,4	308,9
Saldos de los proyectos financiados por donantes	20.385,3	36.143,1	56.528,4
Superávit (déficit)	1.934,1		1.934,1
TOTAL DE LAS RESERVAS Y SALDOS DE FONDOS	22.460,9	36.310,5	58.771,4
TOTAL DEL PASIVO, LAS RESERVAS Y LOS SALDOS DE FONDOS	26.162,0	48.434,8	74.596,8

Cuadro 3. Resumen de las operaciones con cargo a las subcuentas del Fondo para el Desarrollo Industrial para el año 2008 al 31 de diciembre de 2008 - cotizadas en euros (en euros)

	<i>Saldo de fondos al 01/01/2008</i>	<i>Efectivo recibido en 2008</i>	<i>Gastos realizados en 2008</i>	<i>Ingresos varios, incluidos intereses generales comunes devengados</i>	<i>Saldo de fondos al 31/12/2008</i>
Contribuciones para fines generales en monedas convertibles	1.963.872	91.848	121.657	0	1.934.064
Agence Wallonne à l'Exportation	195.909	0	27.752	0	168.157
Austria	1.641.635	1.633.644	429.390	-4.417	2.841.472
Austria – Ministerio de Agricultura, Silvicultura, Medio Ambiente y Ordenación de los Recursos Hídricos	125.658	49.999	54.287	-5	121.365
Austria – Organismo para el desarrollo	820.838	0	541.351	0	279.487
Austria – Producción más limpia	2.662.009	-96	576.948	0	2.084.965
Dinamarca	0	269.084	269.084	0	0
Eslovenia	1.367.143	323.067	505.608	0	1.184.603
España	119.213	2.955.194	95.292	0	2.979.115
Finlandia	0	69.916	69.916	0	-0
Francia	168.841	1.274.269	644.480	0	798.630
Francia – Ministerio de Agricultura	263.245	0	33.218	0	230.028
Grecia	232.399	524.845	508.035	0	249.208
Hungría	19.893	51.334	48.993	0	22.235
Italia	10.799.986	369.764	3.955.065	1.004	7.215.689
Luxemburgo	12.082	701.921	278.781	0	435.221
Namibia	348	0	0	0	348
Polonia	100.000	100.000	102.995	0	97.005
Portugal	45.022	41.527	0	0	86.549
República Checa	0	35.000	0	0	35.000
Suiza	1.828.611	129.097	807.709	0	1.149.999
Saldos no comprometidos – Actividades de los programas integrados y los marcos de servicios para los países	229.371	10.995	42.848	-83	197.435
Saldos no comprometidos – Objetivos de Desarrollo del Milenio	24.444	28.971	3.946	0	49.468
Saldos no comprometidos – Situación después de las crisis	150.909	6.748	-1.694	0	159.351
Total de contribuciones para fines especiales en monedas no convertibles	20.807.559	8.575.278	8.994.006	-3.502	20.385.329
TOTAL GENERAL	22.771.431	8.667.126	9.115.663	-3.502	22.319.393

**Cuadro 3. Resumen de las operaciones con cargo a las subcuentas
del Fondo para el Desarrollo Industrial
para el año 2008 al 31 de diciembre de 2008 - cotizadas en dólares**
(en dólares de los EE.UU.)

	<i>Saldo de fondos al 01/01/2008</i>	<i>Efectivo recibido en 2008</i>	<i>Gastos realizados durante 2008</i>	<i>Ingresos varios, incluidos intereses generales comunes devengados</i>	<i>Saldo de fondos al 31/12/2008</i>
Contribuciones para fines generales en monedas convertibles	2.399.655	111.002	-2.642	122.155	2.635.454
Alemania	220.541	0	0	0	220.541
Arabia Saudita	1.271.685	-25.083	0	0	1.246.602
Arabia Saudita - Dirección General de Inversiones	306.489	0	0	0	306.489
Argentina	22.285	0	22.103	0	182
Australia	28.321	2.650	366	0	30.605
Austria	562.767	-238.573	-18.253	-3.103	339.344
Austria - Producción más limpia	217	137	-27	0	381
Austria - Programa integrado	162.636	-42.897	-1.660	0	121.399
Bahrein	520.874	319.935	639.523	0	201.286
Bélgica	107.629	6.167	0	0	113.796
Brasil	29.696	0	0	0	29.696
Brasil - Gobierno del estado de Pernambuco	28.937	0	0	0	28.937
China	3.526.341	888.132	428.766	-220	3.985.487
Côte d'Ivoire	-108.618	0	0	0	-108.618
Dinamarca	1.750.478	-306.090	321.802	0	1.122.586
Egipto	-101.718	0	0	0	-101.718
Eslovaquia	237.756	0	100.348	0	137.408
Eslovenia	-11	11	0	0	0
España	4.705	-492	0	0	4.213
Federación de Rusia	9.686	0	0	0	9.686
Finlandia	103.510	-102.339	-143	0	1.314
Francia	24.554	1.336	0	0	25.890
Grecia	197	-197	0	0	0
Guatemala	177.485	11.229	-5.276	0	193.990
Hungría	275.275	-63.998	59.427	0	151.850
India	7.082.151	1.499.533	669.509	0	7.912.175
Indonesia	10.613	0	-4.074	0	14.687
Irlanda	37.369	2.033	0	0	39.402
Italia	335.728	73.508	32.604	433	377.065
Japan Overseas Development Corporation, Bangkok	424	0	0	0	424
Japón	332.977	1.603.774	1.671.567	0	265.184

	<i>Saldo de fondos al 01/01/2008</i>	<i>Efectivo recibido en 2008</i>	<i>Gastos realizados durante 2008</i>	<i>Ingresos varios, incluidos intereses generales comunes devengados</i>	<i>Saldo de fondos al 31/12/2008</i>
Kuwait	97.284	2.256	0	0	99.540
Luxemburgo	33.132	1.802	0	16	34.950
México	1.004.166	0	289.571	0	714.595
Myanmar	577	0	0	0	577
Nigeria	0	199.959	28.762	0	171.197
Noruega	156.049	0	0	0	156.049
Noruega - Programa integrado	73.574	4.002	0	0	77.576
Nueva Zelanda	38.130	2.074	0	0	40.204
Países Bajos	828.524	0	0	0	828.524
Países Bajos – Embajada en China	-1.585	1.585	0	0	0
Polonia	40.028	150.916	-41.633	0	232.577
Portugal	1.519.451	86.420	39.187	0	1.566.684
Reino Unido- Programa integrado	402.551	29.723	152.466	-16	279.792
República Checa	337.837	153.459	79.880	0	411.416
República de Corea	1.382.591	946.012	691.743	0	1.636.860
República Popular Democrática de Corea	0	1.351	0	0	1.351
Rumania	13.434	0	0	0	13.434
Suecia	4.453	0	-223	0	4.676
Suiza	7.244.902	4.072.771	3.610.753	-3.686	7.703.234
Tailandia	15.710	39.025	0	0	54.735
Turquía	725.721	-81.047	196.547	0	448.127
Sin determinar	2.037	-341	0	0	1.696
Total de contribuciones para fines especiales en monedas convertibles	30.879.545	9.238.743	8.963.635	-6.576	31.148.077
Bulgaria	28	0	0	0	28
China	43.956	131.004	-2.751	0	177.711
Cuba	433.148	0	0	0	433.148
Egipto	-45.546	0	0	0	-45.546
Egypt Iron and Steel Co.	31.942	0	0	0	31.942
India	0	0	0	0	0
Sin determinar	293	0	0	0	293
Total de contribuciones para fines especiales en monedas no convertibles	463.821	131.004	-2.751	0	597.576
TOTAL GENERAL	33.743.021	9.480.749	8.958.242	115.579	34.381.107

Cuadro 4. Resumen de las actividades de cooperación técnica financiadas con cargo a fondos fiduciarios para el año 2008 al 31 de diciembre de 2008 - cotizadas en euros
(en euros)

<i>Descripción</i>	<i>Saldo de fondos a 2008</i>	<i>Contribuciones recibidas, intereses e ingresos varios, 2008</i>	<i>Gastos 2008</i>	<i>Saldo de fondos al 31/12/2008</i>
<u>Proyectos financiados por los gobiernos receptores</u>				
Camerún	65.983	0	0	65.983
Croacia	0	170.000	16.408	153.592
Irán (República Islámica del)	0	14.295	12.524	1.771
Kenya	63.902	0	43.586	20.316
República Democrática del Congo	0	533.543	72.050	461.493
Sudáfrica	0	842.840	465.934	376.906
Sudán	76.366	134.447	52.049	158.764
Total parcial	206.251	1.695.125	662.551	1.238.825
<u>Expertos asociados y oficiales auxiliares</u>				
Alemania	0	122.455	50.366	72.089
Austria	0	84.878	50.328	34.550
República Popular Democrática de Corea	39.159	92.800	87.892	44.067
Subtotal	39.159	300.133	188.586	150.706
<u>Viajes de oficiales auxiliares</u>				
Total parcial	0	0	0	0
<u>Proyectos financiados por gobiernos donantes</u>				
Alemania	605.616	380.000	159.782	825.834
Australia	0	79.100	0	79.100
Comisión de la Unión Europea	398.349	37.180	323.118	112.411
Finlandia	142.824	40.000	127.578	55.246
Francia	3.421.172	619.475	2.097.773	1.942.874
Fondo fiduciario para el comercio	531.493	394.523	264.822	661.194
Fondo para fortalecer la capacidad productiva de África	52.712	2.245	0	54.957
Italia	11.084.737	9.042.758	6.144.567	13.982.928
Noruega	1.072.454	1.555.773	473.380	2.154.847
Países Bajos	84.256	0	68.092	16.164
Reino Unido	0	869.042	32.195	836.847
Suecia	6.230	0	6.102	128
Unión Europea	12.450.437	8.742.272	9.437.261	11.755.448
Total parcial	29.850.280	21.762.368	19.134.670	32.477.978

<i>Descripción</i>	<i>Saldo de fondos a 2008</i>	<i>Contribuciones recibidas, intereses e ingresos varios, 2008</i>	<i>Gastos 2008</i>	<i>Saldo de fondos al 31/12/2008</i>
Otros fondos fiduciarios				
Sin determinar	0	17.848	17.848	0
Total parcial	0	17.848	17.848	0
Austria	44.891	33.751	68.549	10.093
Centro de Modernización Industrial, Egipto	20.395	0	0	20.395
Ciudad de Marsella, Francia	96.708	80.000	99.148	77.560
ComMark Trust, Sudáfrica	0	70.000	0	70.000
Deutsche Gesellschaft fuer Technische Zusammenarbeit, Alemania	0	160.000	128.361	31.639
España	106.000	0	0	106.000
Hilfswerk, Austria	11.354	0	9.409	1.945
Irán (República Islámica del)	434	0	0	434
Iniciativa para Europa Central, Italia	29.000	20.000	47.744	1.256
Microsoft Corporation	0	115.540	37.072	78.468
Organización de las Naciones Unidas para la Agricultura y la Alimentación (FAO)	0	17.470	16.227	1.243
Organismo Noruego de Cooperación para el Desarrollo (NORAD), Noruega	1.128.205	2.197.524	1.493.055	1.832.674
Programa de las Naciones Unidas para el Medio Ambiente (PNUMA)	18.275	0	12.344	5.931
Región de Toscana, Italia	0	100.000	73.576	26.424
Renewable Energy Efficiency Partnership	122	50.000	38.657	11.465
Total parcial	1.455.384	2.844.285	2.024.142	2.275.527
TOTAL GENERAL	31.551.074	26.619.759	22.027.797	36.143.036

Cuadro 4. Resumen de las actividades de cooperación técnica financiadas con cargo a fondos fiduciarios para el año 2008 al 31 de diciembre de 2008 - cotizadas en dólares (en dólares de los EE.UU.)

<i>Descripción</i>	<i>Saldo de fondos a 2008</i>	<i>Contribuciones recibidas, intereses e ingresos varios, 2008</i>	<i>Gastos 2008</i>	<i>Saldo de fondos al 31/12/2008</i>
<u>Proyectos financiados por los gobiernos receptores</u>				
Arabia Saudita	32.870	0	0	32.870
Arabia Saudita; Dirección General de Inversiones	52.179	0	0	52.179
Arabia Saudita; Grupo de Hospitales Saudí-germanos	59.246	0	0	59.246
Argelia	26.029	0	0	26.029
Argentina	361.894	0	0	361.894
Belarús	26.204	0	0	26.204
Belice	0	49.975	0	49.975
Bolivia (Estado Plurinacional de)	12.460	0	0	12.460
Brasil	135.022	0	9.940	125.082
Bulgaria	7.104	0	0	7.104
Burundi	0	199.920	0	199.920
Chad	45.719	0	32.062	13.657
Chile	6.824	0	0	6.824
China	1.087.474	284.053	433.750	937.777
Colombia	99.112	196.492	8.484	287.120
Côte d'Ivoire	9.358	0	0	9.358
Ecuador	17.942	0	4.715	13.227
Egipto	61.243	989.378	970.800	79.821
Egipto; Fondo Social de Desarrollo	80.098	0	68.080	12.018
Etiopía	95.677	1.205	97.189	-307
Federación de Rusia	220.012	1.189.630	638.872	770.770
Federación de Rusia; Fundación NEM y CPCOGI	1.786	0	0	1.786
Gabón	3.604	0	0	3.604
Honduras	2.958	0	0	2.958
India	1.427.320	250.139	408.778	1.268.681
Indonesia	90.544	97.855	140.810	47.589
Irán (República Islámica del)	153.426	234.942	158.639	229.729
Irán; Organización de Inversiones y Asistencia Económica y Técnica	52.112	0	0	52.112
Iraq	19.557	0	-74	19.631
Jamahiriyá Árabe Libia; Centro de Desarrollo de Benghazi	8.093	0	0	8.093
Jamahiriyá Árabe Libia; Centro de Investigación Industrial de Libia	10.049	0	0	10.049
Jamahiriyá Árabe Libia; Empresa General del Oleoducto de Benghazi	2.700	0	0	2.700

<i>Descripción</i>	<i>Saldo de fondos a 2008</i>	<i>Contribuciones recibidas, intereses e ingresos varios, 2008</i>	<i>Gastos 2008</i>	<i>Saldo de fondos al 31/12/2008</i>
Jamahiriya Árabe Libia; Secretaria de Industria				
Estratégica	53.081	0	0	53.081
Kenya	7.994	0	0	7.994
Líbano	144.133	0	26.037	118.096
Lituania	3.928	0	0	3.928
Madagascar	95.672	0	0	95.672
México	486.060	709.486	63.772	1.131.774
Nigeria	1.478.993	2.365.335	1.053.497	2.790.831
Omán	11.311	0	0	11.311
Pakistán	77.721	0	51.580	26.141
Panamá	10.057	0	0	10.057
Paraguay	17.780	0	0	17.780
República Unida de Tanzania	0	0	0	0
Rwanda	85.422	0	22.941	62.481
Sudán	329	0	0	329
Tailandia	16.173	0	0	16.173
Turquía	17.151.036	0	3.884.021	13.267.015
Yemen	30.954	0	7.214	23.740
Total parcial	23.879.260	6.568.410	8.081.107	22.366.563
<u>Expertos asociados y oficiales auxiliares</u>				
Alemania	234.225	107.255	201.691	139.789
Arabia Saudita	58.821	96.446	103.168	52.099
Austria	4.201	0	0	4.201
Bélgica	38.736	0	0	38.736
Dinamarca	239.766	-130.900	0	108.866
España	25.026	0	0	25.026
Federación de Rusia	235	0	0	235
Francia	23.456	0	0	23.456
Italia	274.689	386.935	189.578	472.046
Japón	320.557	622.016	338.632	603.941
Noruega	260.778	255.213	173.854	342.137
Países Bajos	21.213	-57.051	-35.838	0
República Popular Democrática de Corea	3.832	0	0	3.832
Suecia	139.734	120.969	118.915	141.788
Suiza	92.826	-92.826	0	0
Total parcial	1.738.095	1.308.057	1.090.000	1.956.152
<u>Viajes de oficiales auxiliares</u>				
Austria	85.763	-48.285	26.632	10.846
Dinamarca	32.193	0	0	32.193
Federación de Rusia	52.035	110.172	105.176	57.031
Italia	14.005	165.027	159.438	19.594

<i>Descripción</i>	<i>Saldo de fondos a 2008</i>	<i>Contribuciones recibidas, intereses e ingresos varios, 2008</i>	<i>Gastos 2008</i>	<i>Saldo de fondos al 31/12/2008</i>
Países Bajos	2.506	-2.506	0	0
Total parcial	186.502	224.408	291.246	119.664
<u>Proyectos financiados por gobiernos donantes</u>				
Australia	23.274	-23.274	0	0
Austria	41.449	0	0	41.449
Bélgica	25.048	0	636	24.412
Canadá	-816	816	0	0
Dinamarca	4.215	-4.215	0	0
España	260.845	166.562	274.922	152.485
Estados Unidos de América	373.232	0	0	373.232
Finlandia	60.245	0	-5.581	65.826
Fondo Fiduciario para el Comercio	40.968	6.884	-5.723	53.575
Fondo para fortalecer la capacidad productiva de África	270.967	14.863	0	285.830
Francia	61.841	0	10.519	51.322
Grecia	23.524	0	0	23.524
Irlanda	1.480	-1.420	59	1
Italia	1.689.143	4.057.226	3.392.512	2.353.857
Japón	2.428.758	5.115.551	1.130.830	6.413.479
Noruega	2.496.845	640.688	1.564.705	1.572.828
Reino Unido	1.054.321	999.808	1.057.519	996.610
República Checa	-12	12	0	0
República de Corea	25.460	0	-647	26.107
República de Corea – Instituto Coreano de Investigación de Normas y Ciencias	133.002	0	0	133.002
Suecia	2.326	0	-3.579	5.905
Total parcial	9.016.115	10.973.501	7.416.172	12.573.444
<u>Otros fondos fiduciarios</u>				
INFOCON Gesellschaft für Wirtschaftsinformation und Beratung mbH, Alemania	198.415	0	113.807	84.608
Consejo de Cooperación del Golfo, Arabia Saudita	11.676	0	0	11.676
Banco Islámico de Desarrollo, Arabia Saudita	110.632	140.000	111.841	138.791
Centro de Investigaciones Textiles, Argentina	16.318	0	14.947	1.371
Premag HandelsGesMBH, Austria	2.595	0	0	2.595
Austria Rural Energy, Austria	625.605	94.735	66.240	654.100
Kuwait Finance House in Bahrain, Bahrein	22.040	0	-3.424	25.464
Institute for Scientific and Technological Development (IDCT), Brasil	4.075	0	0	4.075
Servicio Nacional de Aprendizagem Industry, Brasil	38.327	0	0	38.327
SMC/Pontificia Universidad Católica de Minas Gerais, Brasil	7.533	0	7.561	-28

<i>Descripción</i>	<i>Saldo de fondos a 2008</i>	<i>Contribuciones recibidas, intereses e ingresos varios, 2008</i>	<i>Gastos 2008</i>	<i>Saldo de fondos al 31/12/2008</i>
Jiangsu Baixue Electric Appliances Co., China	407	-407	0	0
Instituto de Investigación de Recursos Biológicos, Colombia	-18	18	20	-20
Beni-Suef Cement Company, Egipto	33.822	0	0	33.822
Engineering for the Petroleum and Process Industry (ENPPI), Egipto	8.179	0	0	8.179
Agencia de los Estados Unidos para el Desarrollo, Estados Unidos	-399	0	0	-399
Epstein Engineering Export Limited, Estados Unidos	807	0	0	807
The Ford Foundation, Estados Unidos	12.982	0	0	12.982
Zonta International Foundation, Chicago, Estados Unidos	54.055	0	22.575	31.480
Oil and Natural Gas Corporation Ltd, India	30.028	0	0	30.028
Glucosan Factories, Irán (República Islámica del)	-172	0	0	-172
Iranian Fuel Conservation Organization (IFCO), Irán (República Islámica del)	35.456	0	16.216	19.240
Shahid Modarres Industrial Pharmaceutical Complex, Irán (República Islámica del)	53.878	0	0	53.878
Sezione Speciale per Lássicurazione del Credito, Italia	36.448	0	0	36.448
New Energy and Industrial Technology Development Organization, Japón	1.404	0	0	1.404
Procter and Gamble Far East Inc., Japón	475	0	0	475
Petroliam Nasional Berhad (Petronas), Malasia	28.179	0	0	28.179
Agence de l'Oriental, Marruecos	0	135.350	11.588	123.762
Comité, Técnico Empresarial (CTE), México	17.507	0	0	17.507
New Nigeria Development Company, Nigeria	28.325	0	0	28.325
Nigerian Nat.Petroleum Corporation, Nigeria	502.649	-502.649	0	0
Small and Medium Enterprises Development Agency of Nigeria (SMEDAN), Nigeria	0	164.316	20.673	143.643
Standards Organization of Nigeria (SON), Nigeria	5.867	0	0	5.867
Organismo Noruego de Cooperación para el Desarrollo (NORAD), Noruega	579.195	2.407.760	1.846.518	1.140.437
Federal Chemical and Ceramics Corporation, Pakistán	-1.677	0	0	-1.677
Inversiones Cofide S.A., Perú	15.405	0	0	15.405
Gulf Organization for Industrial Consulting, Qatar	21.725	0	11.992	9.733
Unilever Research, Reino Unido	2.497	0	0	2.497
Nadsme – República Eslovaca	8.181	0	0	8.181
Ceylon Steel Corporation, Sri Lanka	5.284	0	0	5.284
Swedish International Enterprise Development Corporation (Swedcorp), Suecia	18.381	0	0	18.381
Staudhammer Finanz AG, Suiza	3.357	0	0	3.357

<i>Descripción</i>	<i>Saldo de fondos a 2008</i>	<i>Contribuciones recibidas, intereses e ingresos varios, 2008</i>	<i>Gastos 2008</i>	<i>Saldo de fondos al 31/12/2008</i>
Turkish Electronic Industry Association (TESIDE), Turquía	1.781	0	0	1.781
Yemen Corporation for Cement Industry and Marketing, Yemen	15.708	0	0	15.708
Banco Africano de Desarrollo	106.259	0	98.493	7.766
Programa Árabe del Golfo para las Organizaciones de Desarrollo de las Naciones Unidas	112.538	0	52.972	59.566
Badea: Banco Árabe para el Desarrollo Económico de África	2.450	-2.450	0	0
Fondo Común para los Productos Básicos	-626.052	388.734	725.033	-962.351
Organización de Cooperación Económica	10.390	0	10.434	-44
Organización de las Naciones Unidas para la Agricultura y la Alimentación (FAO)	275	0	0	275
Hewlett-Packard Company	0	76.275	76.029	246
Asociación Internacional de Fomento	144.643	0	0	144.643
Fondo Internacional de Desarrollo Agrícola (FIDA)	59.860	0	0	59.860
Organización Internacional del Trabajo (OIT)	14.892	0	9.875	5.017
Fondo Fiduciario de Donantes Múltiples	0	1.733.402	341.286	1.392.116
Fondo Fiduciario de Donantes Múltiples para el Sudán Septentrional	703.746	407.197	886.696	224.247
Fondo Fiduciario de Donantes Múltiples para el Sudán Meridional	0	690.430	257.890	432.540
Fondo Una ONU	0	3.975.381	1.520.263	2.455.118
Organización de Países Exportadores de Petróleo (OPEP)	29.908	24.621	52.744	1.785
Países miembros de la Red regional de producción segura de plaguicidas y de información conexa para Asia y el Pacífico	80.683	111.013	48.380	143.316
Sin determinar	355.863	219.402	218.384	356.881
PNUD Eslovaquia, Coca-Cola Water Partnership	8.023	-8.023	0	0
Acuerdo entre el PNUD y las Naciones Unidas relativo a la República Unida de Tanzania	43.889	0	38.625	5.264
Fondo PNUD-España para el logro de los objetivo de desarrollo del Milenio (F-ODM)	0	2.225.660	322.114	1.903.546
Programa regional de la ONUDI para una producción más limpia en la región de América Latina y el Caribe	30.174	11.898	0	42.072
Fondo fiduciario para el Iraq del Grupo de las Naciones Unidas para el Desarrollo	18.299.910	5.791.785	8.092.230	15.999.465
Programa de las Naciones Unidas para el Desarrollo (PNUD)	0	140.200	115.770	24.430
Comisión Económica y Social de las Naciones Unidas para Asia Occidental	5.113	0	0	5.113

<i>Descripción</i>	<i>Saldo de fondos a 2008</i>	<i>Contribuciones recibidas, intereses e ingresos varios, 2008</i>	<i>Gastos 2008</i>	<i>Saldo de fondos al 31/12/2008</i>
Fondo Fiduciario de las Naciones Unidas para la Colaboración Internacional	89.003	266.529	20.067	335.465
Alto Comisionado de las Naciones Unidas para los Refugiados	18.744	0	-17.679	36.423
Fondo fiduciario conjunto de las Naciones Unidas para el Sudán	-409	0	-3.493	3.084
Fondo de las Naciones Unidas para la recuperación del Líbano	2.896.948	0	1.746.785	1.150.163
Oficina de Coordinación de Asuntos Humanitarios de las Naciones Unidas (UNOCHA)	25.414	0	-1	25.415
Oficina de las Naciones Unidas de Servicios para Proyectos (UNOPS)	2.392	416.897	298.467	120.822
Fondo Fiduciario de las Naciones Unidas para la Seguridad de los Seres Humanos	3.303.791	416.405	1.668.389	2.051.807
Total parcial	<u>28.275.379</u>	<u>19.324.479</u>	<u>18.820.307</u>	<u>28.779.551</u>
TOTAL GENERAL	<u>63.095.351</u>	<u>38.398.855</u>	<u>35.698.832</u>	<u>65.795.374</u>

**Cuadro 5. Resumen de las actividades de cooperación técnica para el año 2008
financiadas en virtud de acuerdos entre organizaciones
(en dólares de los EE.UU.)**

	<i>Gastos en proyectos</i>	<i>Apoyo a los programas</i>	<i>Total de gastos</i>
PNUD			
Programa principal del PNUD	92.021	9.105	101.126
Proyecto en que la ONUDI actúa como organismo asociado	40.608	4.909	45.517
Proyectos de ejecución gubernamental en que la ONUDI actúa como organismo de ejecución	143.099	13.438	156.537
Fondos fiduciarios del PNUD	1.478.314	65.556	1.543.870
	1.754.042	93.008	1.847.050
PNUMA			
PNUMA/FMAM	283.824	7.797	291.621
	283.824	7.797	291.621
Total	2.037.866	100.805	2.138.671

Anexo II
Fondos de operaciones: PNUD y fondos fiduciarios del PNUD
PROGRAMA DE LAS NACIONES UNIDAS PARA EL DESARROLLO
(ONUDI)

Situación de los fondos al 31 de diciembre de 2008

(en dólares de los EE.UU.)

Fondos de operaciones

<u>Fondo de operaciones (anterior a 2004)</u>			
Saldo de cierre, diferencia – PNUD/ONUDI			-784.466
 <u>Cuenta de compensación del servicio</u>			
Saldo inicial al 1° de enero de 2008		-2.674.934	
Sumas retiradas del PNUD	-25.500.000		
Comprobantes internos de 2008	25.258.873	-241.127	
Saldo de cierre al 31 de diciembre de 2008			-2.916.061
 <u>Cuenta de compensación del proyecto</u>			
Saldo inicial al 1° de enero de 2008		8.609.088	
Ingresos varios y ajustes cambiarios (Informe N° 8)	-75.789		
Elementos varios reembolsados al PNUD (Informe N° 8)	10.556		
Sumas recalificadas como fondos fiduciarios del PNUD	-2,092,524		
Partidas anteriormente asentadas como gastos en la CPA	316,939		
Fondos directamente recibidos de otros organismos	-45.518		
Gastos y gastos de apoyo para las líneas correspondientes a proyectos autoejecutados (Realización de informes sobre ejecución de proyectos)	101.126		
Gastos y gastos de apoyo para las líneas correspondientes a proyectos ejecutados por otros organismos y gobiernos (Aplicación de los informes sobre ejecución de proyectos)	202.054	-1.583.156	
Saldo de cierre al 31 de diciembre de 2008			10.192.244
Saldo al 31 de diciembre de 2008			6.491.717

Representado por:

Efectivo en bancos, en caja y en tránsito		7.866.578	
Cuentas por cobrar (Informe N° 9)		2.527.819	10.394.397
Menos: Cuentas por pagar (Informe N° 10)		3.837.613	
Obligaciones de 2008 por liquidar		65.067	3.902.680
Saldo al 31 de diciembre de 2008			6.491.717

ESTADO FINANCIERO I
FONDO PARA EL MEDIO AMBIENTE MUNDIAL
(Fondo fiduciario administrado por el PNUD)
(ONUDI)

Situación de los fondos al 31 de diciembre de 2008
(en dólares de los EE.UU.)

<u>Fondo de operaciones</u>	\$	\$
Saldo al 1° de enero de 2008		-8.318.878
Más: Sumas retiradas del PNUD	8.318.878	
Comprobantes internos		
Otros cargos/créditos (netos)		
Ingresos varios y		
ajustes cambiarios (netos) (Informe N° 19)	3.260	
Elementos varios cargados al		
fondo fiduciario (netos) (Informe N° 19)	<u> </u>	<u>8.322.138</u>
		3.260
Menos: Gastos durante 2008		
Para proyectos		
Desembolsos (Informe N° 16)	823.410	
Obligaciones por liquidar (Informe N° 16)	137.650	
Para servicios administrativos y operacionales		
(Informe N° 15A)	<u>51.231</u>	<u>1.012.291</u>
		-1.009.031
Más/menos:		
Ajustes para años anteriores (Informe N° 15B):		
Gastos		
Gastos de apoyo		
Servicios administrativos y operacionales		
Saldo al 31 de diciembre de 2008		<u>-1.009.031</u>
<u>Representado por:</u>		
Efectivo en bancos, en caja y en tránsito		
Cuentas por cobrar (Informe N° 20)	<u>3.045.171</u>	<u>3.045.171</u>
Menos: Cuentas por pagar (Informe N° 21)	3.916.552	
Obligaciones por liquidar (Informe N° 16)	<u>137.650</u>	<u>4.054.202</u>
		-1.009.031

ESTADO FINANCIERO I
FONDO DE LA REPÚBLICA DE COREA PARA LA REGIÓN DE TUMEN
(ONUDI)

Situación de los fondos al 31 de diciembre de 2008
(en dólares de los EE.UU.)

Fondo de operaciones

Saldo al 1° de enero de 2008		19.708
Más:	Sumas retiradas del PNUD	
	Comprobantes internos	
	Otros cargos/créditos (netos)	
	Ingresos varios y	
	ajustes cambiarios (netos) (Informe N° 19)	
	Elementos varios reembolsados al	
	fondo fiduciario (netos) (Informe N° 19)	
		19.708
Menos:	Gastos durante 2008	
	Para proyectos	
	Desembolsos (Informe N° 15A)	
	Obligaciones por liquidar (Informe N° 16)	
	Para servicios administrativos y operacionales	
	(Informe N° 15A)	0
		19.708
Más/menos:		
	Ajustes para años anteriores (Informe N° 15B):	0
	Gastos	0
	Gastos de apoyo	0
	Servicios administrativos y operacionales	0
		0
Saldo al 31 de diciembre de 2008		19.708
<u>Representado por:</u>		
	Efectivo en bancos, en caja y en tránsito	0
	Cuentas por cobrar (Informe N° 20)	19.708
		19.708
Menos:	Cuentas por pagar (Informe N° 21)	0
	Obligaciones por liquidar (Informe N° 16)	0
		0
		19.708

Anexo III

CUENTA ESPECIAL PARA SERVICIOS DE ADMINISTRACIÓN DE EDIFICIOS
(PARA GASTOS DISTINTOS DE LOS DE PERSONAL)Estado de cuentas de ingresos y gastos para el año concluido el 31 de diciembre de 2008
(en euros)

<i>Ingresos</i>	<i>Euro</i>	<i>Euro</i>
Contribuciones recibidas		
OIEA	6.947.441	
ONUDI	2.034.908	
ONUV	2.883.714	
OTPCE	<u>1.086.881</u>	
		12.952.944
Reembolso en concepto de proyectos especiales		1.358.951
Intereses devengados		853.622
Ingresos varios		37.523
Total de ingresos		<u>15.203.040</u>
Gastos		
Alquiler y mantenimiento de locales		6.523.202
Servicios		6.871.462
Suministros y materiales		39.230
Bienes de capital		19.518
Gastos bancarios		2.332
Otros gastos generales de funcionamiento		12.974
Total de gastos		<u>13.468.718</u>
SUPERÁVIT NETO PARA EL AÑO		<u>1.734.322</u>
Estado de cuentas de activos, pasivos, reservas y saldos de fondos al 31 de diciembre de 2008		
Activos		
Efectivo		20.439.097
Cuentas por cobrar		
Tributación		930.461
Organizaciones con sede en el CIV		7.491.396
Otros		<u>1.235.150</u>
Total de activos		<u>30.096.104</u>

Pasivos	
Obligaciones por liquidar	5.647.346
Pagos anticipados	97.148
Cuentas por pagar	2.637.420
Total de pasivos	8.381.914

Saldo de fondos	
Saldo disponible al 1° de enero de 2008	19.979.868
Más: Superávit neto para 2008	1.734.322
Saldo disponible al 31 de diciembre de 2008	21.714.190

TOTAL DE RESERVAS Y SALDO DE FONDOS **21.714.190**

TOTAL DE PASIVOS, RESERVAS Y SALDO DE FONDOS **30.096.104**

Análisis del saldo de fondos:	OIEA	ONUDI	ONU	OTPCE	Total
Saldo inicial del fondo 2008	10.074.275	3.475.592	4.518.670	1.911.331	19.979.868
Contribuciones	6.947.441	2.034.908	2.883.714	1.086.881	12.952.944
Intereses (netos, deducidos gastos bancarios)	194.205	223.619	266.264	167.202	851.290
Gastos netos	-6.473.819	-2.687.124	-1.012.786	-1.896.183	-12.069.912
	10.742.102	3.046.995	6.655.862	1.269.231	21.714.190

Contribuciones por cobrar	7.491.396	7.491.396
---------------------------	-----------	-----------