

**Conseil du développement industriel****Quarante-troisième session**

Vienne, 23-25 juin 2015

Point 5 de l'ordre du jour provisoire

**Programme et budgets, 2016-2017****Programme et budgets 2016-2017****Propositions révisées du Directeur général**

Conformément à la conclusion 2015/4 du Comité des programmes et des budgets, le présent document contient les propositions révisées du Directeur général concernant le programme et les budgets pour 2016-2017, contenus dans le document IDB.43/6-PBC.31/6. Les propositions révisées tiennent compte du nouveau plafond budgétaire convenu par le Comité à sa trente et unième session, ainsi que du résultat des consultations sur les ressources spéciales pour l'Afrique menées avec les États Membres concernés. Le document donne aussi d'autres informations sur les deux nouveaux comptes, à savoir a) le Compte spécial des contributions volontaires pour les activités de base et b) le Fonds d'équipement.

**Contexte**

1. Le 19 mars 2015, les propositions du Directeur général relatives au programme et aux budgets 2016-2017 (IDB.43/6-PBC.31/6) ont été soumises au Conseil du développement industriel, par l'intermédiaire du Comité des programmes et des budgets, conformément à l'article 14 de l'Acte constitutif et aux articles 3.1 et 3.4 du Règlement financier. Le Directeur général en a présenté les principaux éléments aux États Membres le 23 mars 2015, et des consultations régionales présession ont été organisées du 22 au 24 avril 2015.
2. Le Comité des programmes et des budgets, à sa trente et unième session, a convenu, dans la conclusion 2015/4, de recommander au Conseil du développement industriel d'adopter le programme et les budgets à sa quarante-troisième session, avec des modifications du plafond général pour le budget ordinaire, et compte tenu

\* Nouveau tirage pour raisons techniques le 22 juin 2015.



aussi des consultations sur les ressources spéciales pour l'Afrique menées avec les États Membres concernés.

3. En outre, le Comité a pris note, dans la même conclusion, de la création de deux comptes spéciaux: a) le Compte spécial des contributions volontaires pour les activités de base et b) le Fonds d'équipement, ainsi que des objets et des limites et règles spéciales de gestion financière s'appliquant à ces comptes, présentés dans le document IDB.43/5-PBC.31/4.

4. Dans la même conclusion, le Comité a en outre demandé au Directeur général de présenter à la Conférence générale, à sa seizième session, un plan d'action global sur la politique d'activités sur le terrain, y compris les moyens qui y sont associés au Siège de l'ONUDI, et les ajustements correspondants apportés au réseau de bureaux extérieurs, compte dûment tenu de la recommandation concernant les critères de gestion figurant au paragraphe 12 du Document d'orientation stratégique (IDB.41/24). Dans la même conclusion, le Comité a encouragé le Directeur général à promouvoir la pleine intégration des fonctionnaires des bureaux extérieurs dans les équipes de pays des Nations Unies et à tirer le meilleur parti possible du système des coordonnateurs résidents des Nations Unies. Une série de consultations avec les États Membres et les groupes régionaux est prévue à cet égard pendant le troisième trimestre de 2015.

5. Le Comité a aussi demandé au Secrétariat d'établir pour le Fonds d'équipement un plan d'investissement à moyen terme qui sera joint au cadre de programmation à moyen terme. Ce plan est présenté aux États Membres dans un document distinct (IDB.43/9/Add.1) conformément à la conclusion.

### **Récapitulatif des propositions révisées**

6. Conformément à la conclusion 2015/4 du Comité, les prévisions figurant dans le document IDB.43/6-PBC.31/6 sont ajustées à un montant brut de 138 934 833 euros pour les dépenses au titre du budget ordinaire, à imputer sur les contributions mises en recouvrement à hauteur de 136 416 533 euros et sur les recettes accessoires à hauteur de 2 518 300 euros. Les prévisions de dépenses au titre du budget opérationnel de l'exercice biennal 2016-2017 restent d'un montant brut total de 34 066 200 euros, à imputer sur les contributions volontaires à hauteur de 33 764 700 euros et sur les recettes accessoires à hauteur de 301 500 euros conformément aux dispositions du Règlement financier. Les tableaux budgétaires révisés figurent à l'annexe II du présent document.

7. Les allocations de ressources au Programme ordinaire de coopération technique ont été fixées à 8 184 992 euros pour préserver la part de 6 % du budget ordinaire approuvé, conformément à l'Acte constitutif de l'ONUDI.

8. Conformément au résultat des consultations avec les États Membres concernés, un programme additionnel intitulé "Ressources spéciales pour l'Afrique (RSA)" a été inséré après le Programme ordinaire de coopération technique dans le document IDB.43/6-PBC.31/6. Le texte concernant ce nouveau programme figure à l'annexe I du présent document. L'allocation de ressources du budget ordinaire aux RSA a été fixée à 1 million d'euros. La troisième phrase du paragraphe 51 de l'introduction est donc modifiée comme suit: "En conséquence, il est proposé de

réduire à 1 million d'euros le budget ordinaire pour les RSA, et de réserver, pour l'élaboration et le soutien de programmes en Afrique, des contributions volontaires d'un montant similaire, voire supérieur aux niveaux précédents des RSA." En outre, un nouveau paragraphe libellé comme suit est ajouté dans l'introduction:

*37 bis. Ressources spéciales pour l'Afrique (RSA): Les ressources spéciales pour l'Afrique concernent des activités à l'appui des politiques et stratégies de développement industriel en Afrique, y compris la fourniture de services consultatifs et d'un appui pour les activités à titre de forum mondial concernant l'Afrique. En particulier, ces ressources serviront à appuyer la Commission de l'Union africaine, la Conférence des ministres africains de l'industrie (CAMI) et le Nouveau Partenariat pour le développement de l'Afrique (NEPAD), et faciliteront la Conférence ministérielle biennale des pays les moins avancés, qui sert aussi de plate-forme majeure pour soutenir le progrès du développement industriel inclusif et durable en Afrique.*

9. Le Compte spécial des contributions volontaires pour les activités de base peut être alimenté par les contributions volontaires de donateurs intéressés. Pendant l'exercice biennal 2016-2017, il financera, dans les limites des contributions reçues, des activités qui auraient nécessité des ressources budgétaires nouvelles (autres que celles couvertes par le Fonds d'équipement). Toute activité financée par le Compte spécial sera strictement en rapport avec les dispositions programmatiques figurant dans le programme et les budgets pour 2016-2017 (IDB.43/6-PBC.31/6). La priorité sera donnée au renforcement des capacités requis pour stimuler le développement et l'expansion du Programme de partenariats entre pays.

10. S'agissant des modalités opérationnelles, de l'éventuel impact sur le budget ordinaire et des activités financées par le Fonds d'équipement, les dispositions ci-après s'appliquent pour l'exercice biennal 2016-2017. Le Fonds d'équipement sera alimenté a) par le virement du solde des fonds du Programme pour le changement et la rénovation organisationnelle au 31 décembre 2015, après quoi le compte spécial du Programme sera clos; et b) par des contributions extrabudgétaires, y compris les éventuels soldes inutilisés des crédits ouverts disponibles à la fin de 2015 auxquels les États Membres renonceraient volontairement. Le Fonds d'équipement, dans la mesure où des ressources seront disponibles, couvrira les activités dans l'ordre de priorité présenté dans le nouveau plan d'investissement à moyen terme, qui figure dans l'additif au cadre de programmation à moyen terme 2016-2019 (IDB.43/9/Add.1). On compte que le Fonds d'équipement permettra de réaliser les améliorations les plus urgentes du progiciel de gestion intégré, et aussi de donner suite à des recommandations du Commissaire aux comptes, sans ressources supplémentaires au titre du budget ordinaire.

11. Conformément à la recommandation du Comité selon laquelle l'ONUDI devrait tirer le meilleur parti possible du système des coordonnateurs résidents des Nations Unies, l'Organisation participera pleinement au système et s'acquittera des obligations financières correspondantes. Elle tentera de financer les coûts en résultant par des économies au titre du budget ordinaire, ainsi que par des contributions volontaires si cela est nécessaire du fait des contraintes rigoureuses pesant sur le budget ordinaire.

### **Mesures à prendre par le Conseil**

12. Le Conseil pourrait souhaiter examiner les propositions révisées du Directeur général concernant le programme et les budgets 2016-2017, telles qu'elles figurent dans les documents IDB.43/6 et Add.1 et les soumettre à la Conférence générale pour examen et approbation à sa seizième session.

## Annexe I

### Ressources spéciales pour l'Afrique

*Objectif:* Faire progresser le développement industriel inclusif et durable dans les PMA en général et en Afrique en particulier par une coordination et une application efficaces des politiques.

*Description générale:* Le programme est chargé de faire progresser le développement industriel inclusif et durable par une coordination et une application efficaces des politiques dans les PMA en général et en Afrique en particulier. Il concerne donc des activités qui appuient les politiques et stratégies de développement industriel en Afrique, y compris la fourniture de services consultatifs et l'appui aux activités à titre de forum mondial concernant l'Afrique. En particulier, ces ressources serviront à appuyer la Commission de l'Union africaine, la Conférence des ministres africains de l'industrie (CAMI) et le Nouveau Partenariat pour le développement de l'Afrique (NEPAD) et faciliteront la Conférence ministérielle biennale des pays les moins avancés, qui sert aussi de plate-forme majeure pour soutenir le progrès du développement industriel inclusif et durable en Afrique.

## Annexe II

### Cadre budgétaire révisé

Les modifications apportées aux propositions initiales du Directeur général sont récapitulées au tableau 6. Le cadre budgétaire révisé figure aux tableaux 1 à 5, qui remplacent les tableaux initiaux du document IDB.43/6-PBC.31/6.

Tableau 1  
**Récapitulatif des prévisions de dépenses par grand programme pour 2016-2017**  
**pour l'ensemble des opérations**  
 (en euros, aux prix de 2016-2017)

<i>Grand programme</i>	<i>Budget ordinaire (montants nets)</i>	<i>Budget opérationnel (montants nets)</i>	<i>Coopération technique (fonds extrabudgétaires)</i>	<i>Total des prévisions (montants nets)</i>	<i>Pourcentage du total</i>
A. Organes directeurs	4 873 657	90 800		4 964 457	1,0 %
B. Direction exécutive et gestion stratégique	12 201 394	279 100		12 480 494	2,5 %
C. Cadre de programmation thématique: vers un développement industriel inclusif et durable	69 969 522	28 823 800	329 816 200	428 609 522	85,7 %
D. Services d'appui au programme	27 399 600	4 872 500		32 272 100	6,4 %
E. Gestion des bâtiments					0,0 %
F. Coûts indirects	22 059 160			22 059 160	4,4 %
Recettes accessoires	(86 800)	(301 500)		(388 300)	
<b>Total des ressources nécessaires (montants nets)</b>	<b>136 416 533</b>	<b>33 764 700</b>	<b>329 816 200</b>	<b>499 997 433</b>	<b>100,0 %</b>

Volume total des opérations en 2016-2017  
 par grand programme  
 (y compris la coopération technique)

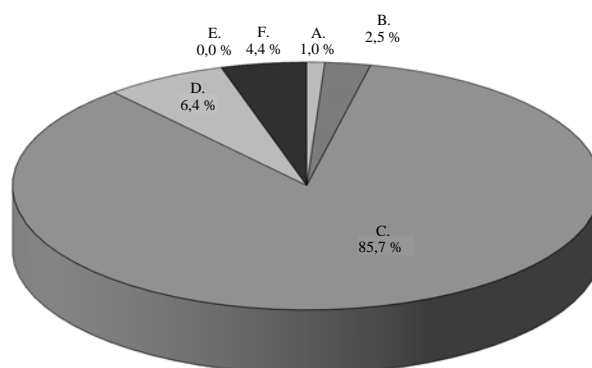


Tableau 2 a)  
**Récapitulatif du budget ordinaire et du budget opérationnel**  
 (hors grand programme E, Gestion des bâtiments)  
 (en euros)

	<i>Budget approuvé de 2014-2015</i>	<i>Accroissement des ressources en 2016-2017 aux prix de 2014-2015</i>	<i>Ressources nécessaires pour 2016-2017 aux prix de 2014-2015</i>	<i>Actualisation aux prix de 2016-2017</i>	<i>Ressources nécessaires pour 2016-2017 aux prix de 2016-2017</i>
	<i>1</i>	<i>2</i>	<i>3</i>	<i>4</i>	<i>5</i>
<b>Budget ordinaire</b>					
Dépenses	147 251 013	(11 412 248)	135 838 765	3 096 068	138 934 833
Recettes	(3 507 500)	989 200	(2 518 300)		(2 518 300)
Montant net des ressources nécessaires	143 743 513	(10 423 048)	133 320 465	3 096 068	136 416 533
<b>Budget opérationnel</b>					
Dépenses	32 819 400	247 700	33 067 100	999 100	34 066 200
Recettes	(53 800)	(247 700)	(301 500)		(301 500)
Montant net des ressources nécessaires	32 765 600		32 765 600	999 100	33 764 700
<b>Total, budgets ordinaire et opérationnel</b>	<b>176 509 113</b>	<b>(10 423 048)</b>	<b>166 086 065</b>	<b>4 095 168</b>	<b>170 181 233</b>
<b>Taux de croissance réel (net)</b>					
Budget ordinaire		(7,3 %)			
Budget opérationnel		0,0 %			
Taux combiné		(5,9 %)			

Tableau 2 b)  
**Prévisions de dépenses au titre de la coopération technique et prévisions  
de recettes perçues en remboursement des dépenses d'appui**  
(hors Programme ordinaire de coopération technique)  
(en euros)

	2014-2015		2014-2015		2016-2017 <sup>b</sup>	
	Exécution de programmes	Recettes perçues en remboursement des dépenses d'appui	Exécution de programmes (réévaluée <sup>a</sup> )	Exécution de programmes	Recettes perçues en remboursement des dépenses d'appui	
Union européenne	15 752 800	1 493 400	15 206 109	39 412 400	2 829 300	
PNUD (Programme principal)	2 100 600	210 100	2 027 700	300 400	21 500	
Fonds de développement industriel	26 833 700	3 070 100	25 902 453	37 908 100	4 323 700	
Protocole de Montréal	65 353 500	7 810 600	63 085 448	67 199 500	8 308 500	
Fonds pour l'environnement mondial	88 711 100	8 750 000	85 632 437	99 053 700	9 128 900	
Fonds d'affectation spéciale et autres	120 046 800	11 380 800	115 880 651	85 942 100	7 973 800	
Services techniques		50 600			1 179 000	
<b>Total</b>	<b>318 798 500</b>	<b>32 765 600</b>	<b>307 734 799</b>	<b>329 816 200</b>	<b>33 764 700</b>	

<sup>a</sup> Prévision initiale réévaluée par application du taux de change moyen pratiqué par l'ONU pour la période janvier-décembre 2014 (0,751 euro pour 1 dollar É.-U.).

<sup>b</sup> Montants calculés par application du taux de change moyen pratiqué par l'ONU pour la période janvier-décembre 2014 (0,751 euro pour 1 dollar É.-U.).



Tableau 3  
**Prévisions de dépenses et de recettes par grand programme pour 2016-2017**  
**avec données comparatives concernant 2014-2015**  
(en euros)

<i>Grand programme</i>	<i>Budget approuvé de 2014-2015<sup>a</sup></i>	<i>Accroissement des ressources en 2016-2017 aux prix de 2014-2015</i>	<i>Ressources nécessaires pour 2016-2017 aux prix de 2014-2015</i>	<i>Actualisation aux prix de 2016-2017</i>	<i>Ressources nécessaires pour 2016-2017 aux prix de 2016-2017</i>
	<i>1</i>	<i>2</i>	<i>3</i>	<i>4</i>	<i>5</i>
<b>1. Budgets ordinaire et opérationnel</b>					
A. Organes directeurs	4 784 500	(16 900)	4 767 600	196 857	4 964 457
Montant net des ressources nécessaires	4 784 500	(16 900)	4 767 600	196 857	4 964 457
B. Direction exécutive et gestion stratégique	12 542 416	(262 906)	12 279 510	200 984	12 480 494
C. Cadre de programmation thématique: vers un développement industriel inclusif et durable	109 934 190	(10 785 995)	99 148 195	2 076 627	101 224 822
Recettes	(2 431 500)		(2 431 500)		(2 431 500)
Montant net des ressources nécessaires	107 502 690	(10 785 995)	96 716 695	2 076 627	98 793 322
D. Services d'appui au programme	31 468 900	(150 500)	31 318 400	953 700	32 272 100
E. Gestion des bâtiments	55 091 300	(1 694 900)	53 396 400	1 664 400	55 060 800
Recettes	(55 091 300)	1 694 900	(53 396 400)	(1 664 400)	(55 060 800)
Montant net des ressources nécessaires					
F. Coûts indirects	21 340 407	51 753	21 392 160	667 000	22 059 160
Recettes accessoires	(1 129 800)	741 500	(388 300)		(388 300)
<b>Total, budgets ordinaire et opérationnel</b>	<b>176 509 113</b>	<b>(10 423 048)</b>	<b>166 086 065</b>	<b>4 095 168</b>	<b>170 181 233</b>

(Suite page suivante)

Tableau 3 (suite)  
**Prévisions de dépenses et de recettes par grand programme pour 2016-2017**  
**avec données comparatives concernant 2014-2015**  
(en euros)

<i>Grand programme</i>	<i>Budget approuvé de 2014-2015<sup>a</sup></i>	<i>Accroissement des ressources en 2016-2017 aux prix de 2014-2015</i>	<i>Ressources nécessaires pour 2016-2017 aux prix de 2014-2015</i>	<i>Actualisation aux prix de 2016-2017</i>	<i>Ressources nécessaires pour 2016-2017 aux prix de 2016-2017</i>
	1	2	3	4	5
<b>2. Budget ordinaire</b>					
A. Organes directeurs	4 695 500	(16 900)	4 678 600	195 057	4 873 657
Montant net des ressources nécessaires	4 695 500	(16 900)	4 678 600	195 057	4 873 657
B. Direction exécutive et gestion stratégique	12 263 116	(262 906)	12 000 210	201 184	12 201 394
C. Cadre de programmation thématique: vers un développement industriel inclusif et durable	82 159 690	(11 033 695)	71 125 995	1 275 027	72 401 022
Recettes	(2 431 500)		(2 431 500)		(2 431 500)
Montant net des ressources nécessaires	79 728 190	(11 033 695)	68 694 495	1 275 027	69 969 522
D. Services d'appui au programme	26 792 300	(150 500)	26 641 800	757 800	27 399 600
E. Gestion des bâtiments	55 091 300	(1 694 900)	53 396 400	1 664 400	55 060 800
Recettes	(55 091 300)	1 694 900	(53 396 400)	(1 664 400)	(55 060 800)
Montant net des ressources nécessaires					
F. Coûts indirects	21 340 407	51 753	21 392 160	667 000	22 059 160
Recettes accessoires	(1 076 000)	989 200	(86 800)		(86 800)
<b>Total, budget ordinaire</b>	<b>143 743 513</b>	<b>(10 423 048)</b>	<b>133 320 465</b>	<b>3 096 068</b>	<b>136 416 533</b>
<b>3. Budget opérationnel</b>					
A. Organes directeurs	89 000		89 000	1 800	90 800
B. Direction exécutive et gestion stratégique	279 300		279 300	(200)	279 100
C. Cadre de programmation thématique: vers un développement industriel inclusif et durable	27 774 500	247 700	28 022 200	801 600	28 823 800
D. Services d'appui au programme	4 676 600		4 676 600	195 900	4 872 500
Recettes accessoires	(53 800)	(247 700)	(301 500)		(301 500)
<b>Total, budget opérationnel</b>	<b>32 765 600</b>		<b>32 765 600</b>	<b>999 100</b>	<b>33 764 700</b>

<sup>a</sup> Tient compte des ajustements apportés à la base budgétaire.

Tableau 4 a)  
**Prévisions de dépenses et de recettes par principal objet de dépense  
pour 2016-2017 avec données comparatives concernant 2014-2015**  
(hors grand programme E, Gestion des bâtiments)  
(en euros)

<i>Principal objet de dépense</i>	<i>Budget approuvé de 2014-2015</i>	<i>Accroissement des ressources en 2016-2017 aux prix de 2014-2015</i>	<i>Ressources nécessaires pour 2016-2017 aux prix de 2014-2015</i>	<i>Actualisation aux prix de 2016-2017</i>	<i>Ressources nécessaires pour 2016-2017 aux prix de 2016-2017</i>
	<i>1</i>	<i>2</i>	<i>3</i>	<i>4</i>	<i>5</i>
<b>1. Budgets ordinaire et opérationnel</b>					
1 Dépenses de personnel	126 782 220	(5 097 123)	121 685 097	2 709 073	124 394 170
2 Voyages autorisés	4 186 556	89 344	4 275 900	89 531	4 365 431
3 Dépenses de fonctionnement	27 429 964	(630 624)	26 799 340	953 000	27 752 340
4 Technologies de l'information et de la communication	7 515 200	(368 900)	7 146 300	157 800	7 304 100
5 Programme ordinaire de coopération technique et Ressources spéciales pour l'Afrique	14 156 473	(5 157 245)	8 999 228	185 764	9 184 992
Recettes	(3 561 300)	741 500	(2 819 800)		(2 819 800)
<b>Total, budgets ordinaire et opérationnel (montants nets)</b>	<b>176 509 113</b>	<b>(10 423 048)</b>	<b>166 086 065</b>	<b>4 095 168</b>	<b>170 181 233</b>
<b>2. Budget ordinaire</b>					
1 Dépenses de personnel	97 117 320	(5 673 923)	91 443 397	1 762 073	93 205 470
2 Voyages autorisés	2 658 356	(286 556)	2 371 800	57 631	2 429 431
3 Dépenses de fonctionnement	25 803 664	74 376	25 878 040	932 800	26 810 840
4 Technologies de l'information et de la communication	7 515 200	(368 900)	7 146 300	157 800	7 304 100
5 Programme ordinaire de coopération technique et Ressources spéciales pour l'Afrique	14 156 473	(5 157 245)	8 999 228	185 764	9 184 992
Recettes	(3 507 500)	989 200	(2 518 300)		(2 518 300)
<b>Total, budget ordinaire (montants nets)</b>	<b>143 743 513</b>	<b>(10 423 048)</b>	<b>133 320 465</b>	<b>3 096 068</b>	<b>136 416 533</b>
<b>3. Budget opérationnel</b>					
1 Dépenses de personnel	29 664 900	576 800	30 241 700	947 000	31 188 700
2 Voyages autorisés	1 528 200	375 900	1 904 100	31 900	1 936 000
3 Dépenses de fonctionnement	1 626 300	(705 000)	921 300	20 200	941 500
Recettes	(53 800)	(247 700)	(301 500)		(301 500)
<b>Total, budget opérationnel (montants nets)</b>	<b>32 765 600</b>		<b>32 765 600</b>	<b>999 100</b>	<b>33 764 700</b>

Tableau 4 b)  
**Prévisions annuelles de dépenses et de recettes par principal objet de dépense pour 2016-2017**  
 (hors grand programme E, Gestion des bâtiments)  
 (en euros)

<i>Principal objet de dépense</i>	<i>Ressources nécessaires pour 2016 aux prix de 2016</i>	<i>Ressources nécessaires pour 2017 aux prix de 2017</i>	<i>Ressources nécessaires pour 2016-2017 aux prix de 2016-2017</i>
	<i>1</i>	<i>2</i>	<i>3</i>
<b>1. Budgets ordinaire et opérationnel</b>			
1 Dépenses de personnel	61 603 182	62 790 988	124 394 170
2 Voyages autorisés	2 156 276	2 209 155	4 365 431
3 Dépenses de fonctionnement	13 422 925	14 329 415	27 752 340
4 Technologies de l'information et de la communication	3 656 400	3 647 700	7 304 100
5 Programme ordinaire de coopération technique et Ressources spéciales pour l'Afrique	4 476 023	4 708 969	9 184 992
Recettes	(1 312 700)	(1 507 100)	(2 819 800)
<b>Total, budgets ordinaire et opérationnel (montants nets)</b>	<b>84 002 106</b>	<b>86 179 127</b>	<b>170 181 233</b>
<b>2. Budget ordinaire</b>			
1 Dépenses de personnel	46 141 932	47 063 538	93 205 470
2 Voyages autorisés	1 232 626	1 196 805	2 429 431
3 Dépenses de fonctionnement	12 938 625	13 872 215	26 810 840
4 Technologies de l'information et de la communication	3 656 400	3 647 700	7 304 100
5 Programme ordinaire de coopération technique et Ressources spéciales pour l'Afrique	4 476 023	4 708 969	9 184 992
Recettes	(1 252 400)	(1 265 900)	(2 518 300)
<b>Total, budget ordinaire (montants nets)</b>	<b>67 193 206</b>	<b>69 223 327</b>	<b>136 416 533</b>
<b>3. Budget opérationnel</b>			
1 Dépenses de personnel	15 461 250	15 727 450	31,188,700
2 Voyages autorisés	923 650	1 012 350	1,936,000
3 Dépenses de fonctionnement	484 300	457 200	941,500
Recettes	(60 300)	(241 200)	(301,500)
<b>Total, budget opérationnel (montants nets)</b>	<b>16 808 900</b>	<b>16 955 800</b>	<b>33 764 700</b>

Tableau 5  
**Postes inscrits au budget ordinaire et au budget opérationnel**  
**pour 2014-2015 et 2016-2017**  
 (hors grand programme E, Gestion des bâtiments)

**A. Total ONUDI**

	2014-2015			2016-2017			Augmentation/ diminution
	Budget ordinaire	Budget opérationnel	Total	Budget ordinaire	Budget opérationnel	Total	
<u>Administrateurs et fonctionnaires de rang supérieur</u>							
Directeur général	1,0	-	1,0	1,0	-	1,0	-
Directeur	25,0	8,0	33,0	20,0	6,0	26,0	-7,0
P-5	50,0	14,0	64,0	40,0	18,0	58,0	-6,0
P-4	62,0	9,0	71,0	60,0	7,0	67,0	-4,0
P-1 à P-3	79,0	18,0	97,0	80,0	19,0	99,0	2,0
Administrateur national de programme	-	36,0	36,0	-	40,0	40,0	4,0
Total partiel	217,0	85,0	302,0	201,0	90,0	291,0	-11,0
Agents des services généraux	216,00	75,00	291,00	221,00	73,00	294,00	3,00
<b>TOTAL GÉNÉRAL</b>	<b>433,00</b>	<b>160,00</b>	<b>593,00</b>	<b>422,00</b>	<b>163,00</b>	<b>585,00</b>	<b>-8,00</b>

**B. Siège (y compris bureaux à New York, Genève et Bruxelles)**

	2014-2015			2016-2017			Augmentation/ diminution
	Budget ordinaire	Budget opérationnel	Total	Budget ordinaire	Budget opérationnel	Total	
<u>Administrateurs et fonctionnaires de rang supérieur</u>							
Directeur général	1,0	-	1,0	1,0	-	1,0	-
Directeur	20,0	3,0	23,0	18,0	3,0	21,0	-2,0
P-5	39,0	5,0	44,0	36,0	9,0	45,0	1,0
P-4	62,0	7,0	69,0	60,0	6,0	66,0	-3,0
P-1 à P-3	79,0	16,0	95,0	80,0	19,0	99,0	4,0
Administrateur national de programme	-	-	-	-	-	-	-
Total partiel	201,0	31,0	232,0	195,0	37,0	232,0	-
Agents des services généraux	156,00	56,00	212,00	157,00	56,00	213,00	1,00
<b>TOTAL GÉNÉRAL</b>	<b>357,00</b>	<b>87,00</b>	<b>444,00</b>	<b>352,00</b>	<b>93,00</b>	<b>445,00</b>	<b>1,00</b>

**C. Bureaux extérieurs**

	2014-2015			2016-2017			Augmentation/ diminution
	Budget ordinaire	Budget opérationnel	Total	Budget ordinaire	Budget opérationnel	Total	
<u>Administrateurs et fonctionnaires de rang supérieur</u>							
Directeur	5,0	5,0	10,0	2,0	3,0	5,0	-5,0
P-5	11,0	9,0	20,0	4,0	9,0	13,0	-7,0
P-4	-	2,0	2,0	-	1,0	1,0	-1,0
P-1 à P-3	-	2,0	2,0	-	-	-	-2,0
Administrateur national de programme	-	36,0	36,0	-	40,0	40,0	4,0
Total partiel	16,0	54,0	70,0	6,0	53,0	59,0	-11,0
Agents des services généraux	60,00	19,00	79,00	64,00	17,00	81,00	2,00
<b>TOTAL GÉNÉRAL</b>	<b>76,00</b>	<b>73,00</b>	<b>149,00</b>	<b>70,00</b>	<b>70,00</b>	<b>140,00</b>	<b>-9,00</b>

Tableau 6  
**Modifications après la réunion du CPB – 1 million pour les RSA**  
**Prévisions de dépenses et de recettes par principal objet de dépense**  
**pour 2016-2017**  
(hors grand programme E, Gestion des bâtiments)  
(en euros)

<i>Principal objet de dépense</i>	<i>Proposition initiale Ressources nécessaires pour 2016-2017 aux prix de 2016-2017</i>	<i>Modifications après CPB</i>	<i>Proposition révisée Ressources nécessaires pour 2016-2017 aux prix de 2016-2017</i>
	<i>1</i>	<i>2</i>	<i>3</i>
<b>1. Budgets ordinaire et opérationnel</b>			
1 Dépenses de personnel	127 135 779	(2 741 609)	124 394 170
2 Voyages autorisés	4 720 700	(355 269)	4 365 431
3 Dépenses de fonctionnement	29 539 340	(1 787 000)	27 752 340
4 Technologies de l'information et de la communication	8 831 300	(1 527 200)	7 304 100
5 Programme ordinaire de coopération technique et Ressources spéciales pour l'Afrique	8 530 380	654 612	9 184 992
Recettes	(2 819 800)		(2 819 800)
<b>Total, budgets ordinaire et opérationnel (montants nets)</b>	<b>175 937 699</b>	<b>(5 756 466)</b>	<b>170 181 233</b>
<b>2. Budget ordinaire</b>			
1 Dépenses de personnel	95 947 079	(2 741 609)	93 205 470
2 Voyages autorisés	2 784 700	(355 269)	2 429 431
3 Dépenses de fonctionnement	28 597 840	(1 787 000)	26 810 840
4 Technologies de l'information et de la communication	8 831 300	(1 527 200)	7 304 100
5 Programme ordinaire de coopération technique et Ressources spéciales pour l'Afrique	8 530 380	654 612	9 184 992
Recettes	(2 518 300)		(2 518 300)
<b>Total, budget ordinaire (montants nets)</b>	<b>142 172 999</b>	<b>(5 756 466)</b>	<b>136 416 533</b>
<b>3. Budget opérationnel</b>			
1 Dépenses de personnel	31 188 700		31 188 700
2 Voyages autorisés	1 936 000		1 936 000
3 Dépenses de fonctionnement	941 500		941 500
Recettes	(301 500)		(301 500)
<b>Total, budget opérationnel (montants nets)</b>	<b>33 764 700</b>		<b>33 764 700</b>